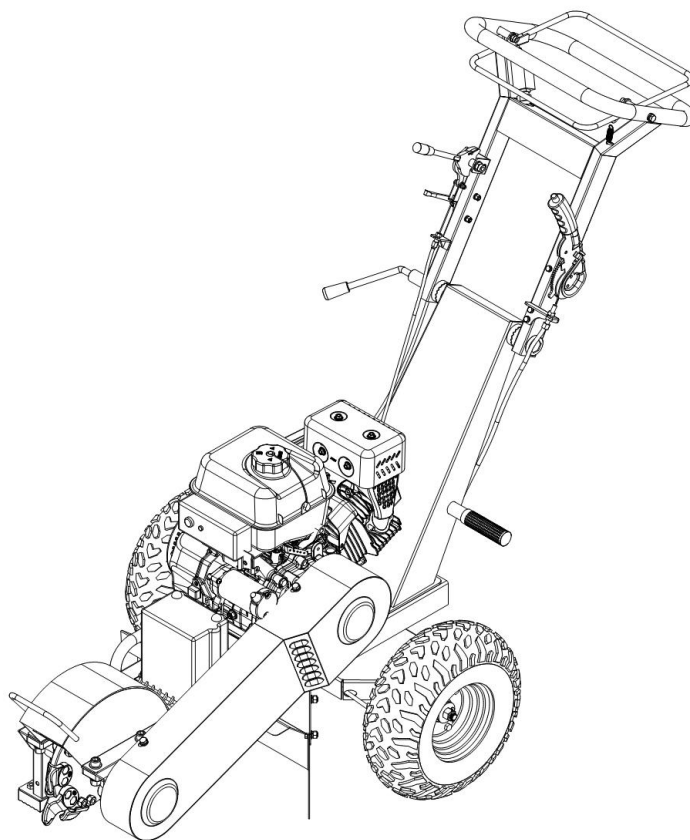




# **РУКОВОДСТВО ПОЛЬЗОВАТЕЛЯ ПО ОБСЛУЖИВАНИЮ И ЭКСПЛУАТАЦИИ**

**ИЗМЕЛЬЧИТЕЛЬ ПНЕЙ**  
**бренд ZimAni**  
**модель: SG350E PRO**



**ВНИМАНИЕ:** не превышайте угол наклона измельчителя более 25° при эксплуатации для предотвращения появления неисправности двигателя.

## ОБРАЩЕНИЕ К ПОКУПАТЕЛЮ

Благодарим Вас за покупку измельчителя пней бренда ZimAni. Нет ничего более трудоемкого, чем удаление корней и пней. Сруб дерева может быть хлопотным делом, но обычно гораздо труднее затем удалить корни и пень. Это трудоемкая и требующая больших усилий работа, которая никогда не бывает простой или увлекательной. Воспользуйтесь нашей измельчителем пней SG350E PRO.

Измельчитель пней идеально подходит как для профессионалов, так и для преданных своему делу любителей. Режущий диск с 9 резцами, имеющими вольфрамовое покрытие режущего края, значительно облегчает работу при удалении корней и пней с минимальным усилием. Данный мощный измельчитель пней оснащен удобными поручнями для транспортировки и перемещения. С помощью данных поручней в кратчайшие сроки вы сможете приступить к точному и легкому удалению этих неприятных пней и корней.

Данный измельчитель оснащен устройствами безопасности, которые всегда должны быть в хорошем рабочем состоянии и находиться на своих местах во время эксплуатации техники. Рукоятка останова двигателя и фронтальный режущий диск обеспечивают максимальную безопасность во время работы. **Во время работы необходимо всегда удерживать рукоятку останова двигателя, если ее ослабить, двигатель автоматически остановится!**

Внимательно прочтите данное руководство пользователя перед началом эксплуатации, чтобы обезопасить себя и других, полностью осознав все указания по технике безопасности, предупреждения и предостережения по технике безопасности. Руководство пользователя по эксплуатации содержит правила и инструкции по технике безопасности, информацию по устройству, основные технические характеристики, описание рабочего процесса, инструкции по эксплуатации, техническому обслуживанию, транспортировке и хранению, устранению неполадок, которые могут быть использованы пользователем во время эксплуатации измельчителя пней.

**ПРИМЕЧАНИЕ:** Измельчитель пней предназначен для использования квалифицированным оператором. Не следует допускать до его эксплуатации необученного оператора без сопровождения опытного оператора. Открытый режущий диск этого измельчителя пней создает опасную зону непосредственно перед ним во время работы, что следует учитывать и соблюдать особую осторожность. Не подвергайте измельчитель пней воздействию влаги, не используйте при плохом освещении и всегда надевайте средства индивидуальной защиты.

# ПРАВИЛА ТЕХНИКИ БЕЗОПАСНОСТИ

## 1. ОСНОВНЫЕ ПРАВИЛА ТЕХНИКИ БЕЗОПАСНОСТИ

1.1 Оператор несет ответственность и обязан внимательно следить за тем, чтобы измельчитель пней эксплуатировался безопасно и в соответствии с инструкциями, приведенными в данном руководстве пользователя. Храните руководство пользователя в надежном месте и передавайте его другим пользователям, если измельчитель пней будет предоставлен во временное пользование или продан другому пользователю.

1.2 Внимательно изучите и соблюдайте все приведенные ниже правила и указания по технике безопасности.

1.3 Запрещено оставлять измельчитель пней без присмотра при его эксплуатации для предотвращения допуска до управления неподготовленного или неуполномоченного человека.

1.4 Оператор должен проявлять должную осторожность и осмотрительность в отношении безопасности окружающих во время эксплуатации измельчителя пней.

1.5 В данном руководстве пользователя могут быть использованы некоторые или все из следующих предупреждающих знаков, символов и/или пиктограмм. Вы **ДОЛЖНЫ** следовать предупреждениям, указанным на них. Несоблюдение этого требования может привести к травмам для вас самих или окружающих вас людей.



### ОПАСНО!

Обозначает опасную ситуацию, которая может привести к получению серьезных ранений или летального исхода в случае несоблюдения правил техники безопасности.



### ВНИМАНИЕ!

Обозначает опасную ситуацию, которая может привести к получению серьезных ранений в случае несоблюдения правил техники безопасности.



### ПРЕДУПРЕЖДЕНИЕ!

Обозначает опасную ситуацию, которая может привести к получению ранений легкой и средней степени тяжести в случае несоблюдения правил техники безопасности.



### ПАМЯТКА

Обозначает ситуацию, которая может привести к повреждению техники.

Оператор должен полностью осознать правила техники безопасности для обеспечения безопасной эксплуатации измельчителя пней.

Соответствующие средства индивидуальной защиты должны быть всегда надеты при эксплуатации или проведении ремонта измельчителя пней.

## 2. ВЫХЛОПНЫЕ ГАЗЫ

2.1 Угарный газ - это газ без цвета и запаха. Вдыхание этого газа может привести к смерти, а также к серьезным долгосрочным проблемам со здоровьем, таким как повреждение головного мозга.

2.2 Симптомы отравления угарным газом могут включать, но не ограничиваться ими: головные боли, головокружение, тошнота, одышка, потеря сознания.

2.3 Симптомы отравления угарным газом схожи с симптомами гриппа, пищевого отравления, вирусных инфекций и просто усталости. Люди часто ошибочно принимают это очень опасное отравление за что-то другое.

2.4 Во избежание отравления угарным газом НЕ используйте оборудование, работающее на бензине или дизельном топливе, в следующих помещениях: дома, гараже, палатке, автофургоне, доме на

колесах или лодке. Это не исчерпывающий перечень, и, если у вас есть какие-либо сомнения, обратитесь к своему дилеру.

2.5 Если вы считаете, что вы или кто-то из вашего окружения пострадал от отравления угарным газом:

Немедленно выведите их на свежий воздух, покинув помещение или открыв двери и окна. Проверьте, что двигатель оборудования выключен.

НЕ входите в помещение, где, как вы подозреваете, присутствует угарный газ, - вместо этого позвоните в службу экстренной помощи.

Немедленно обратитесь к врачу или в больницу, сообщите им о подозрении на отравление угарным газом.

**ЗАПРЕЩЕНО** производить эксплуатацию измельчителя пней или включать двигатель в закрытом помещении или в движущемся транспортном средстве.

### **3. ПРАВИЛА ТЕХНИКИ БЕЗОПАСНОСТИ ПРИ ОБРАЩЕНИИ С БЕНЗИНОМ**

3.1. Будьте осторожны при обращении с бензином. Бензин легко воспламеняется, а его пары очень взрывоопасны.

3.2. Никогда не снимайте крышку топливного бака и не доливайте топливо при работающем двигателе. Перед заправкой заглушите двигатель и дайте остыть двигателю и компонентам выхлопной системы.

3.3. Не курите во время заправки топливом.

3.4. Перед началом эксплуатации залейте в картер двигателя только несинтетическое моторное масло 10w-30/10w-40/15w-30/15w-40, чтобы предотвратить повреждение двигателя.

3.5. Никогда не заправляйте и не храните измельчитель пней в местах с источниками открытого огня, искр или другими источниками воспламенения.

3.6. Не пытайтесь включить двигатель, если было разлито топливо. Перед включением двигателя вытрите пролитое топливо и убедитесь, что оно полностью высохло.

3.7. Всегда проверяйте, чтобы крышка топливного бака была надежно затянута.

3.8. Если необходимо слить топливо из топливного бака, это следует делать на открытом воздухе.

### **4. УРОВЕНЬ ШУМА**

4.1. Шум при работе измельчителя пней может привести к повреждению органов слуха. Для защиты органов слуха используйте средства защиты органов слуха, такие как беруши или защитные наушники. Рекомендуется регулярно проверять слух у постоянных пользователей. Будьте особенно бдительны и осторожны, используя средства защиты ушей, поскольку это снизит вашу способность слышать предупреждающие сигналы.

4.2. Шум, создаваемый данным измельчителем, неизбежен. Выполняйте шумные работы в установленное время и в течение определенного периода времени. Сократите рабочее время до минимума. Для вашей личной защиты и защиты людей, работающих поблизости, рекомендуется также использовать средства защиты органов слуха.

### **5. ОБЩИЕ ПРАВИЛА ТЕХНИКИ БЕЗОПАСНОСТИ ПРИ ЭКСПЛУАТАЦИИ**

5.1. Внимательно прочитайте данное руководство пользователя по эксплуатации, чтобы понять, как правильно управлять измельчителем пней. Запрещается использовать измельчитель пней каким-либо иным способом, кроме описанного в данном руководстве пользователя.

5.2. Следите за чистотой и хорошим освещением рабочей зоны. Не используйте измельчитель пней в присутствии легковоспламеняющихся веществ, жидкостей, газов или пыли. Во время эксплуатации измельчителя пней не допускайте присутствия детей и посторонних лиц. Следите за тем, чтобы никто не отвлекал вас. Перед началом эксплуатации измельчителя пней обратитесь в коммунальные службы вашего муниципалитета и к поставщикам услуг, чтобы узнать, где расположены подземные трубы и кабели, если это применимо.

5.3. До управления измельчителем пней могут допускаться только ответственные, хорошо проинструктированные лица. Неопытные пользователи всегда должны находиться под пристальным наблюдением. Будьте бдительны, следите за тем, что делаете, и руководствуйтесь здравым смыслом при эксплуатации техники. Запрещено допускать до эксплуатации измельчителя пней операторов

находящихся в состоянии усталости или под воздействием наркотиков, алкоголя или медикаментов. Малейшая неосторожность при использовании измельчителя пней может привести к серьезным травмам.

5.4. Не подвергайте измельчитель пней воздействию дождя или влаги. Во время ливня, грозы, при сильном или штормовом ветре или в любое другое время, когда погодные условия могут сделать использование этой техники небезопасным. Запрещено производить эксплуатацию измельчителя пней ночью, во время сильного тумана или в любое другое время, когда поле вашего зрения может быть ограничено и вам будет трудно получить четкое представление о местности. Когда земля скользкая или когда существуют другие условия, которые могут сделать невозможным сохранение устойчивого положения оператора. Перечисленными выше ситуациями это не ограничивается.

5.5. Используйте средства индивидуальной защиты. Всегда надевайте защитные очки. Средства индивидуальной защиты, такие как респиратор, нескользящая защитная обувь, каска или средства защиты органов слуха, используемые в соответствующих условиях, уменьшат травматизм. Надевайте специальную защитную одежду. Не надевайте свободную одежду или украшения. Следите за соблюдением безопасного расстояния от движущихся компонентов. Свободная одежда, украшения или длинные волосы могут зацепиться за движущиеся компоненты.

5.6. Не запускайте двигатель до тех пор, пока измельчитель не будет размещен в рабочее положение рядом с пнем. Не перенапрягайтесь. Всегда сохраняйте правильную опору и равновесие. Это позволит лучше управлять измельчителем в непредвиденных ситуациях. При эксплуатации измельчителя пней НЕ СТОЙТЕ ПЕРЕД РЕЖУЩИМ ДИСКОМ. ПОЖАЛУЙСТА, ВСТАНЬТЕ СО СТОРОНЫ РУКОЯТКИ УПРАВЛЕНИЯ, НЕ ВЫХОДИТЕ ЗА ПРЕДЕЛЫ ЗАЩИТНОЙ ЗОНЫ, ПРЕЖДЕ ЧЕМ УБЕДИТЕСЬ, ЧТО РЫЧАГ УПРАВЛЕНИЯ ДРОССЕЛЬНОЙ ЗАСЛОНКОЙ НАХОДИТСЯ В ПОЛОЖЕНИИ НИЗКОЙ СКОРОСТИ ВРАЩЕНИЯ КОЛЕНЧАТОГО ВАЛА ДВИГАТЕЛЯ. Проверьте удаляемые пни на наличие гвоздей, проволоки, металлических столбов ограждения и других металлических предметов, а также камней или других заглубленных препятствий, которые могут быть опасно отброшены или привести к неожиданному перемещению измельчителя при попадании на них режущего диска.

5.7. Перед началом эксплуатации измельчителя пней убедитесь, что все устройства безопасности установлены правильно и находятся в исправном состоянии. Проверьте режущий диск на наличие повреждений или отсутствия резцов и при необходимости замените неисправные компоненты. Запрещено вносить какие-либо изменения в конструкцию измельчителя пней.

5.8. При первом использовании данного измельчителя пней и перед началом реальной работы вы должны пройти соответствующее обучение. Обязательно держите данное руководство пользователя под рукой, чтобы иметь возможность обращаться к нему при возникновении вопросов, и обязательно передайте его дальше, если измельчитель будет взят напрокат или продан.

5.9. Убедитесь, что все, кто находится поблизости, знают об опасной зоне, связанной с данной техникой. Во время эксплуатации измельчителя все должны избегать опасной зоны. Перед запуском двигателя или перемещением измельчителя убедитесь, что никто не работает под ним или рядом. Убедитесь, что в рабочей зоне людей.

5.10. Ограничьте время непрерывной эксплуатации измельчителя пней примерно до 10 минут за сеанс и отдыхайте от 10 до 20 минут между сеансами. Также старайтесь, чтобы общий объем работы за один день был ограничен 2 часами или меньше.

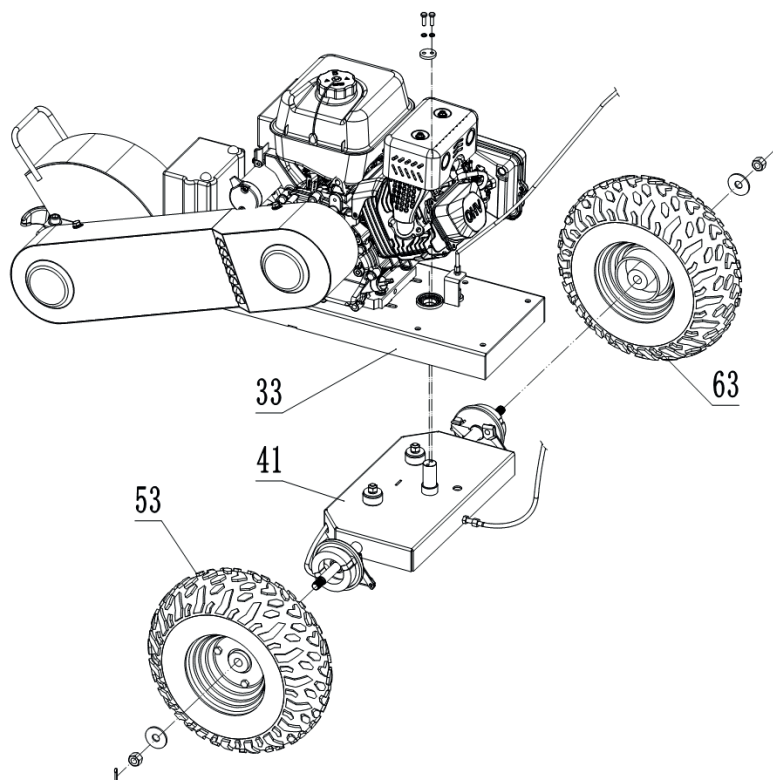
## ТЕХНИЧЕСКИЕ ХАРАКТЕРИСТИКИ

Модель	SG350E PRO
Тип двигателя	4 <sup>x</sup> -тактный OHV
Литраж	479 см <sup>3</sup> (21 л.с.)
Тип включения	Ручной стартер/кнопка старта
Объем топливного бака	3,6 л
Объем картера	1,2 л
Тормоз	Барабанного типа
Привод	клиновые приводные ремни
Сцепление	Центробежное

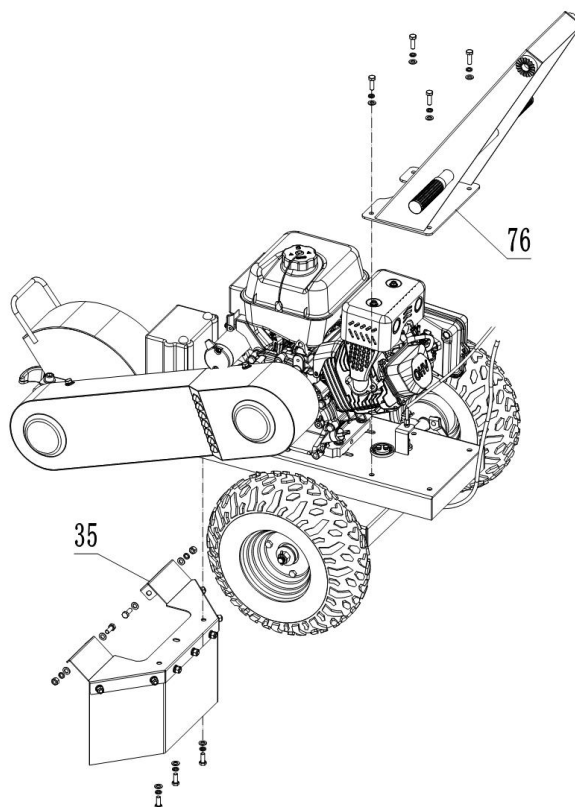
Масса

110 кг

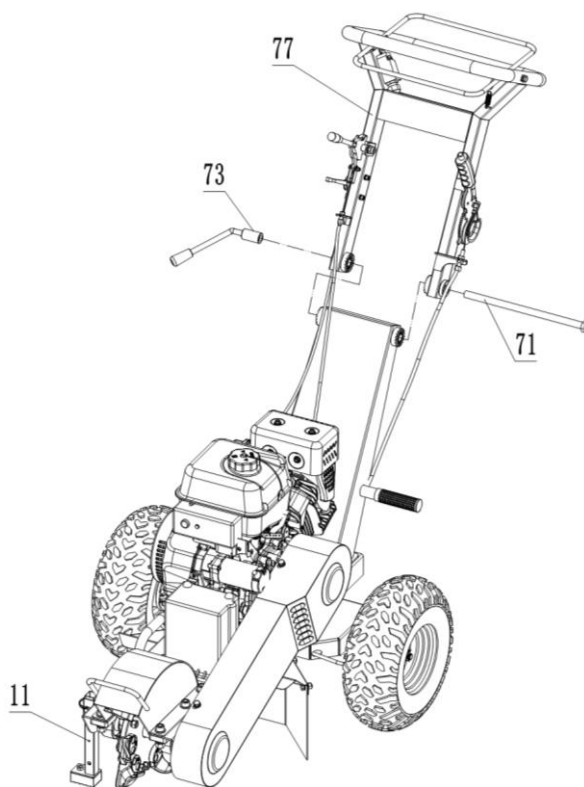
## УСТРОЙСТВО ИЗМЕЛЬЧИТЕЛЯ ПНЕЙ



<b>33</b>	<b>41</b>	<b>53</b>	<b>63</b>
рама	колесная база	левое колесо	правое колесо



<b>35</b>	<b>76</b>
Защитный кожух	Консоль рукоятки управления








<b>11</b>	<b>71</b>	<b>73</b>	<b>77</b>
Опора	Болт	Рукоятка регулировки рукоятки управления	Рукоятка управления

**Измельчитель пней поставляется в частично разобранном виде. Произведите окончательную сборку в соответствии с данным руководством пользователя.**

## СБОРКА ИЗМЕЛЬЧИТЕЛЯ ПНЕЙ

Для сборки потребуется минимум два человека. Но в идеале необходимо три или более человек для безопасной и правильной сборки.

### 1. Сборка тормозов.

	Установите домкрат под левый задний угол корпуса измельчителя. Поднимите измельчитель на достаточную высоту для установки колеса.
	Установите тормозной диск на ось и совместите выемки для предотвращения проворота. Тормозной диск находится в зеленом пакете.
	Установите конец троса тормоза в крепление.
	Ослабьте контргайку и установите трос тормоза и регулятор тормоза в крепление регулятора тормоза.
	Затяните регулятор и контргайку.



	<p>Отрегулируйте цилиндрический элемент таким образом, чтобы трос мог скользить внутри него.</p>
	<p>Установите болт, шайбу и гайку в отверстие крепления троса тормоза и рычага тормоза.</p>
	<p>Установите колесо с тормозным барабаном.</p>
	<p>Установите шайбу, гайку и шплинт.</p>

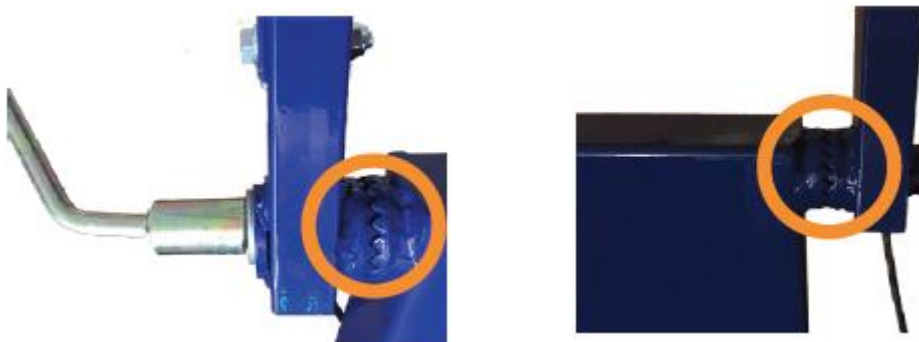
**ПРИМЕЧАНИЕ:** Если вам не удастся подсоединить трос рычага тормоза к тормозному диску, возможно, потребуется ослабить усилие на рычаге тормоза. Открутите соединительный болт на рычаге тормоза, чтобы ослабить натяжение троса. Прежде чем снова затянуть этот болт, выполните инструкции по закреплению колеса.

**Предупреждение:** не пытайтесь перемещать измельчитель, не накачав шины до требуемого давления. После установки колес накачайте их, прежде чем переходить к следующему шагу.

2. Установите консоль рукоятки управления на корпус измельчителя и закрепите с помощью 4 болтов, гаек, плоских шайб и пружинных шайб по углам. См. фото далее.



- 1) Закрепите рукоятку управления, открутив болт и рычаг регулировки рукоятки. Совместите зубцы, затем с помощью рычага регулировки рукоятки плотно затяните их. При установке обратите внимание на тросы. Убедитесь, что они не мешают движению и не ограничивают безопасную работу измельчителя. Смотрите фото далее.



- 2) Обратите внимание на кабель, идущий от выключателя аварийной остановки. На конце этого кабеля находятся два провода: один красный, другой черный. Красный провод необходимо подсоединить к пластиковому колпачку рядом с выключателем ON/OFF. Черный провод предназначен для заземления и должен быть закреплен под гайкой. Слегка открутите гайку, расположенную вокруг двигателя, аккуратно поместите провод заземления под гайку и плотно затяните ее. Смотрите фото далее.



- 3) Убедитесь, что все гайки и болты надежно и правильно закреплены. Включите тормоз, чтобы убедиться, что он работает. Обратите внимание, что тормоз работает только на левом колесе, правое колесо должно двигаться свободно.

## ПЕРЕД ПЕРВОЙ ЭКСПЛУАТАЦИЕЙ ИЗМЕЛЬЧИТЕЛЯ ПНЕЙ

Еще раз подчеркнем, что, как уже отмечалось в данном руководстве пользователя, до управления данного измельчителя пней допускается только должным образом проинструктированный и ответственный персонал. Неопытные пользователи должны находиться под наблюдением опытных специалистов. Настоятельно рекомендуется производить эксплуатацию данного измельчителя в паре с другим обученным специалистом.

После сборки еще раз убедитесь, что все болты надежно закреплены, а гайки не ослаблены и не изношены.

## ИНСТРУКЦИИ ПО ЭКСПЛУАТАЦИИ ИЗМЕЛЬЧИТЕЛЯ ПНЕЙ



Данные измельчители пней поставляются без топлива в топливной баке и моторного масла в картере двигателя. Перед использованием долейте топливо и моторное масло до необходимого уровня. Эксплуатация измельчителя без моторного масла или с его недостаточным количеством может привести к серьезным повреждениям двигателя, на которые не распространяется гарантия.

### ЗАПРАВКА ТОПЛИВОМ

Всегда используйте бензин, отвечающий следующим требованиям: неэтилированный, октановое число не ниже 86.



Запрещено производить заправку топливом при работающем двигателе. Дайте двигателю остыть в течение минимум 15 мин после его отключения перед заправкой топливом.

Запрещено курить вблизи измельчителя пней или рядом с топливом. Запрещено производить заправку топливом вблизи источников открытого огня или искр.

Снимите крышку с топливного бака.

Аккуратно залейте топливо в бак. Не заливайте топливо в бак выше верхней части топливного фильтра.

Установите на место и затяните крышку топливного бака.

### ЗАПРАВКА МОТОРНЫМ МАСЛОМ

Используйте моторное масло для 4-тактных двигателей. SAE 10W-30 подходит для общего использования при любых температурах. Можно использовать моторное масло другой вязкости, если средняя температура окружающей среды находится в пределах указанного диапазона.

Извлеките щуп из маслозаливной горловины.

Залейте в картер указанное количество моторного масла.

Установите щуп на место.

### ВКЛЮЧЕНИЕ ДВИГАТЕЛЯ



Убедитесь, что в радиусе 10 метров от измельчителя нет детей или домашних животных, а также что все дети и домашние животные, находящиеся поблизости, находятся под присмотром ответственных взрослых.

- 1) Наденьте средства индивидуальной защиты.
- 2) Включите тормоз, потянув рычаг тормоза до упора назад.
- 3) Убедитесь, что рычаг управления дроссельной заслонкой находится в положении низкой скорости

вращения коленчатого вала двигателя для включения.

4) Если производится включение холодного двигателя, то переведите рычаг управления воздушной заслонкой в положение закрытия заслонки.



**Выполнение следующего шага может привести к вращению режущего диска. Поэтому следите за тем, чтобы вблизи измельчителя не было посторонних людей.**

5) Приподнимите режущий диск на 10 – 12 см над землей, нажав на рукоятку управления и прижав к ней рычаг останова двигателя, и удерживайте их в этом положении.

6) Потяните за рукоятку стартера, пока не почувствуете сопротивление, затем резко потяните за нее для включения двигателя. Затем плавно доведите рукоятку до стартера, чтобы его шнур правильно намотался на катушку.

Примечание: Не допускайте отпускание рукоятки стартера, полностью доведите его до места, чтобы предотвратить повреждение стартера.

7) Как только двигатель заработал переведите рычаг управления воздушной заслонкой в положение открытия заслонки. Если двигатель холодный, то дайте двигателю поработать на «холостых оборотах» (при этом рычаг управления дроссельной заслонкой должен находиться в положении «SLOW» низкой скорости вращения коленчатого вала двигателя) несколько минут перед началом эксплуатации измельчителя.

8) При перемещении рычага управления дроссельной заслонкой в положение увеличения скорости вращения коленчатого вала двигателя режущий диск начнет вращаться. Теперь измельчитель пней готов к эксплуатации. Читайте далее о том, как эффективно удалять пни.

## УДАЛЕНИЕ ПНЕЙ

1) Прежде чем приступить к удалению пней, уберите из рабочей зоны все остатки дерева, камни, проволоку и другой мусор.

2) Следует учитывать направление ветра, так как оно влияет на направление, в котором будет подниматься пыль и древесные опилки.

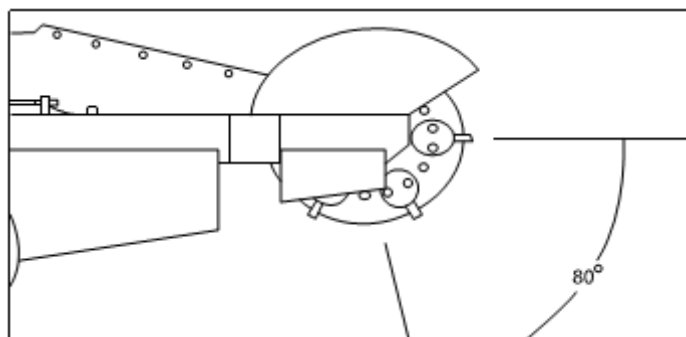
3) Перекопайте землю и удалите все камни рядом с пнем, которые могут помешать вашей работе. Убедитесь, что на земле нет посторонних предметов, таких как кабели, колючая проволока и т.д.

4) Спилите пень как можно ниже к земле с помощью пилы.

5) Запрещено производить эксплуатацию измельчителя пней в темное время суток. При недостаточном освещении оператор не сможет безопасно производить эксплуатацию измельчителя.

6) Перед началом эксплуатации обязательно подождите, чтобы двигатель достаточно прогрелся.

7) Для достижения наилучших результатов используйте только ту часть режущего диска, которая находится в зоне 80°, показанной ниже. Запрещено углублять диск на больший диапазон или использовать нижнюю часть диска.



8) Запрещено покидать измельчитель при вращающемся режущем диске. При необходимости обязательно глушите двигатель прежде, чем оставить измельчитель без присмотра.

9) При удалении пня совершайте плавные движения режущим диском из стороны в сторону, при этом опираясь на заблокированное левое колесо.

10) Если необходимо также удалить небольшие корни, то эффективнее это сделать до удаления

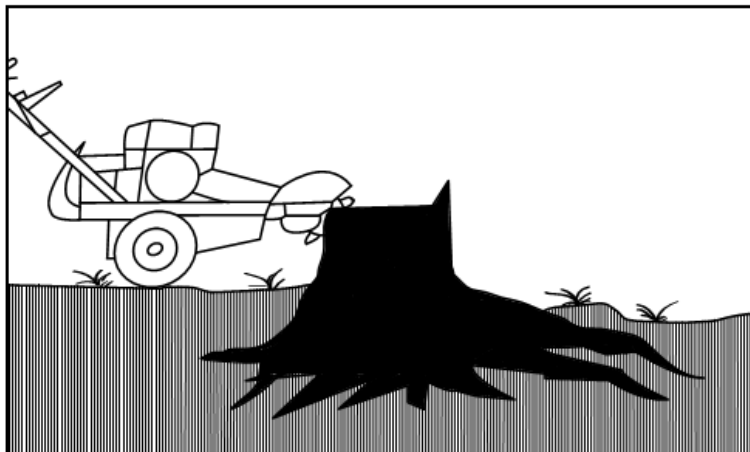
самого пня, чем после.

11) При измельчении пня может скапливаться большое количество опилок. Для их удаления необходимо выключить двигатель, дождаться полной остановки режущего диска, извлечь измельчитель из пня и убрать опилки.

12) Для предотвращения блокировки любого из колес в отверстии переместите сам измельчитель на другую сторону пня или заполните отверстие опилками и продолжите работу.

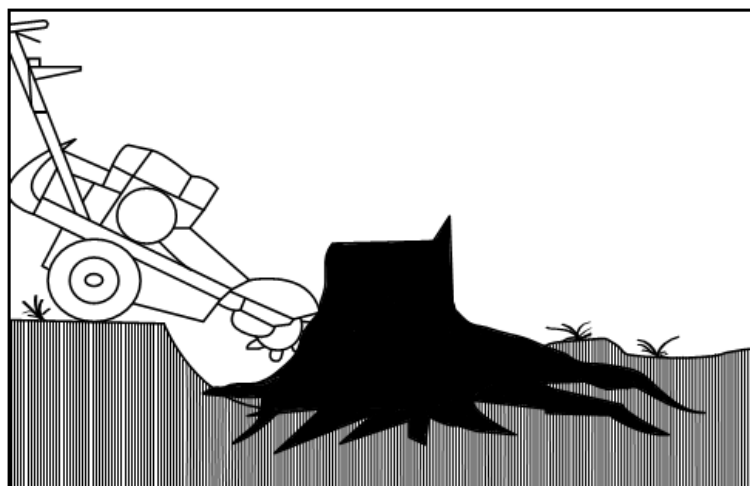
## УСТАНОВКА ИЗМЕЛЬЧИТЕЛЯ ОКОЛО ПНЯ

Установите измельчитель так, чтобы режущий диск был около верхней части пня.



## УДАЛЕНИЕ КОРНЕЙ

1. Установите рычаг управления дроссельной заслонкой в положение высокой скорости вращения коленчатого вала двигателя «FAST».
2. Поверните измельчитель на одну сторону, затем опустите режущий диск на ближайшие корни, которые расположены около пня.
3. Поворачивайте измельчитель перед каждым измельчением пока все корни не будут удалены.

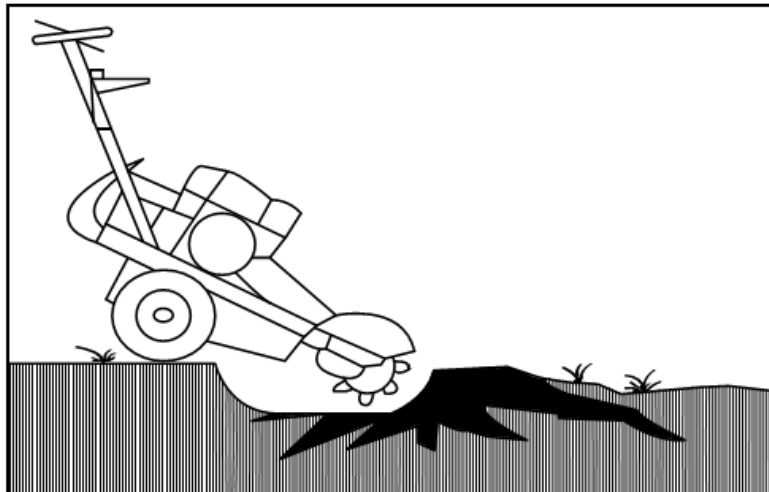


4. Поднимите режущий диск так, чтобы его центр был над верхней частью пня.
5. Дождитесь остановки вращения режущего диска, отключите тормоз и установите измельчитель на нужное место.
6. Снова включите тормоз.

## УДАЛЕНИЕ ПНЯ

1. Проверьте, что рычаг управления дроссельной заслонкой установлен в положение высокой скорости вращения коленчатого вала двигателя «FAST». Скорость вращения режущего диска увеличится до рабочей.

2. Расположите режущий диск над пнем и начните его измельчение с ближайшего верхнего края, постепенно перемещая режущий диск и измельчая пень направо и налево, удаляя по 1,2 см за каждый проход.
3. Производите подъем и опускание режущего диска между проходами с помощью подъема и опускания рукоятки управления.
4. Перемещайте измельчитель вперед и назад нажимая и потянув за рукоятку управления. Для этого также отключите тормоз. Затем, после установки измельчителя на новое место, снова включите тормоз и продолжите работу.



5. Удалите оставшиеся корни, как описано в п.2.

## **ВЫКЛЮЧЕНИЕ ДВИГАТЕЛЯ В ОБЫЧНОМ РЕЖИМЕ**

В целях обеспечения безопасности оператора и посторонних людей необходимо всегда соблюдать процедуру выключения двигателя при обычных условиях прежде, чем покинуть рабочее место по любым причинам, включая чистку, техническое обслуживание, транспортировку или осмотр измельчителя. Запрещено нарушать порядок выполнения данной процедуры, только если иное не указано в данном руководстве или при возникновении экстренной ситуации.



**Никогда не отклоняйтесь от выполнения этой процедуры, если это не указано в данном руководстве пользователя, или если этого не требует чрезвычайная ситуация.**



**Вращающийся режущий диск представляет особую опасность. Необходимо находиться на рабочем месте за рукояткой управления и убедиться, что режущий диск полностью остановился прежде, чем предпринимать какие-либо действия.**

1. Переместите рычаг управления дроссельной заслонкой в положение низкой скорости вращения коленчатого вала двигателя «SLOW».
2. Нажмите на выключатель аварийной остановки ON/OFF для выключения двигателя.
3. Включите стояночный тормоз прежде, чем покинете рабочее место.

## **ВЫКЛЮЧЕНИЕ ДВИГАТЕЛЯ В ЭКСТРЕННОЙ СИТУАЦИИ**

1. Немедленно нажмите на выключатель аварийной остановки ON/OFF для выключения двигателя.
2. Дождитесь полной остановки всех движущихся компонентов.
3. Потяните рычаг тормоза для включения.
4. Устраните источник опасности и продолжите работу в обычном режиме.



## ТЕХНИЧЕСКОЕ ОБСЛУЖИВАНИЕ



### ВНИМАНИЕ!

Перед выполнением любых работ по ремонту или техническому обслуживанию всегда отключайте двигатель, дайте ему остыть и отсоедините колпачок от свечи зажигания.

Регулярно проверяйте уровень топлива и ежедневно проверяйте уровень моторного масла в двигателе.

Регулярно проверяйте затяжку всех гаек, болтов и винтов.

При ударе режущим диском о препятствие проверьте, нет ли повреждений, и, если измельчитель начал сильно вибрировать, то заглушите двигатель и обратитесь в сервисный центр.



### ПРЕДУПРЕЖДЕНИЕ

ВСЕГДА заправляйте и сливайте топливо в хорошо проветриваемом помещении, при этом двигатель должен быть выключен и достаточно охлажден.

При проведении любого технического обслуживания вы должны использовать соответствующие средства индивидуальной защиты (СИЗ).



### ПРЕДУПРЕЖДЕНИЕ

ЗАПРЕЩЕНО использовать мойку высокого давления или поливочного шланг для мойки измельчителя пней. Вода может проникнуть внутрь измельчителя и привести к повреждению шпинделей, шкивов, подшипников или двигателя.

Использование мойки высокого давления или поливочного шланга приведет к сокращению срока службы техники и снижению работоспособности.

Заглушите двигатель, дождитесь полной остановки всех движущихся компонентов, снимите колпачок со свечи зажигания и подождите 5 минут, прежде чем приступать к какому-либо техническому обслуживанию.



### ПАМЯТКА

При техническом обслуживании или ремонте данного измельчителя пней используйте только компоненты, рекомендованные производителем.

Использование не рекомендованных компонентов может привести к сокращению срока службы техники и аннулированию гарантии производителя.

## ГРАФИК ПРОВЕДЕНИЯ ТЕХНИЧЕСКОГО ОБСЛУЖИВАНИЯ

Правильное и своевременное проведение технического обслуживания продлевает срок службы техники и обеспечивает безопасную и безаварийную эксплуатацию.



**ЗАПРЕЩЕНО ПРОИЗВОДИТЬ ТЕХНИЧЕСКОЕ ОБСЛУЖИВАНИЕ ПРИ РАБОТАЮЩЕМ ДВИГАТЕЛЕ.**

		При каждой эксплуатации	1 <sup>й</sup> месяц или 20 ч работы	Каждые 50 ч работы	Каждые 6 месяцев или 100 ч работы	Каждый год или 300 ч работы
Моторное масло	Проверка	*				
	Замена		*		*	
Воздушный фильтр	Проверка	*				
	Чистка			*	*	
	Замена					*
Поплавковая камера карбюратора	Чистка/регулировка				*	
	Замена					*
Искрогаситель	Чистка				*	
Холостой ход	Проверка/регулировка					*#
Зазор клапанов	Проверка/регулировка					*#
Топливный фильтр	Чистка					*
Топливный бак	Чистка					*
Топливопроводы	Проверка	Проверка каждые 2 года, замена по необходимости.				
Головка блока цилиндра	Чистка	Каждые 500 ч работы #				
# для проведения данных процедур обратитесь в сервисный центр						

- Проверьте затяжку всех болтов, винтов и гаек.
- Запрещено хранить технику с заправленным топливным баком внутри помещения, где пары бензина могут достичь источников открытого огня или искр. Дайте двигателю остыть прежде, чем перемещать измельчитель на хранение.
- Для снижения риска возникновения огня следите за чистотой зоны хранения двигателя и бензина, удалите траву, загрязнения и излишнее скопление смазки.
- Для обеспечения безопасности замените все изношенные или поврежденные компоненты. Производите слив топлива из топливного бака вне помещения.
- Ежедневно проверяйте уровень моторного масла, долийте при необходимости. Производите замену моторного масла каждые 100 ч работы или раз в год, что наступит ранее.
- Проверяйте состояние измельчителя и удаляйте скопившиеся загрязнения с внутренней части кожуха режущего диска.
- Производите смазку колесной оси и подшипников каждые 20 ч работы. На каждом подшипнике установлена тавотница.
- Производите проверку режущего диска перед каждым использованием. Для обеспечения хороших показателей резцы режущего диска всегда должны быть острыми и хорошо сбалансированными.
- Производите проверку затяжки всех болтов и винтов на регулярной основе. Изношенные или плохо затянутые гайки и болты могут стать причиной повреждения двигателя или корпуса.
- В случае сильного удара режущего диска необходимо немедленно выключить двигатель и обратиться в сервисный центр.



## ВОЗДУШНЫЙ ФИЛЬТР

- 1) Никогда не включайте двигатель без установленного воздушного фильтра. Загрязненный элемент воздушного фильтра влияет на работу двигателя, увеличивает расход топлива и затрудняет его запуск. Если вы заметили снижение мощности двигателя, проверьте воздушный фильтр. Убедитесь, что в корпусе нет пыли и мусора, не допускайте попадания пыли и мусора внутрь карбюратора.
- 2) Снимите крышку воздушного фильтра, открутив гайку-барашек крышки воздушного фильтра и сняв крышку.
- 3) После снятия крышки открутите гайку-барашек элемента воздушного фильтра и извлеките фильтрующие элементы.
- 4) В случае повреждения или износа немедленно замените его.
- 5) Промойте поролоновый элемент мягким моющим средством и дайте ему высохнуть.
- 6) После высыхания смочите поролоновый элемент свежим моторным маслом и удалите излишки.
- 7) Постучите бумажным элементом, чтобы удалить загрязнения, и с помощью компрессора низкого давления продуйте его изнутри наружу, чтобы удалить оставшуюся пыль.
- 8) Снова соберите и установите воздушный фильтр на место.

## СВЕЧА ЗАЖИГАНИЯ

- 1) Свеча зажигания ДОЛЖНА быть полностью вкручена, в противном случае двигатель перегреется, что приведет к его повреждению. ВСЕГДА выполняйте следующие действия после того, как двигатель будет выключен и ему дадут остыть.
- 2) Для обеспечения правильной работы двигателя необходимо соблюдать зазор между электродами свечи зажигания в 0,6-0,7 мм и не допускать образования нагара на свече зажигания.
- 3) Чтобы извлечь свечу зажигания, снимите свечной колпачок со свечи зажигания и выкрутите свечу зажигания.
- 4) Осмотрите свечу зажигания и, если есть износ или повреждения, то немедленно замените ее.
- 5) Очистите электрод от нагара мягкой проволочной щеткой и с помощью щупа проверьте зазор.
- 6) Проверьте шайбу свечи зажигания на наличие повреждений и при необходимости замените.
- 7) установите и затяните свечу зажигания вручную, чтобы избежать образования поперечной резьбы, затем затяните ее ключом с моментом затяжки от 12 до 15 Нм.

## МОТОРНОЕ МАСЛО



### ВНИМАНИЕ!

Есть опасность получения ожогов от горячего моторного масла. Перед заменой всегда дайте моторному маслу остыть.

- 1) Сливайте моторное масло, когда двигатель теплый, а не горячий. Теплое масло стекает более эффективно.
- 2) Поместите подходящую емкость под пробку для слива масла.
- 3) выкрутите крышку/ щуп.
- 4) Открутите и извлеките пробку для слива масла и дайте маслу стечь в емкость. Возможно, вам придется наклонить измельчитель, чтобы слить все масло, для этого вам потребуется помощник.
- 5) Осмотрите сливную пробку и шайбу и, если они повреждены, замените.
- 6) Установите сливную пробку на место.
- 7) Установите измельчитель на ровную поверхность и медленно залейте 1100 мл рекомендованного моторного масла.
- 8) Время от времени останавливайтесь, чтобы проверить уровень масла и НЕ ПЕРЕЛИТЬ его.
- 9) Установите крышку/щуп на место.
- 10) Утилизируйте отработанное моторное масло безопасным и правильным образом. НЕ сливайте отработанное масло в канализацию или на землю.
- 11) Удалите разлитое моторное масло.
- 12) Не наклоняйте двигатель более чем на 25° во время работы. Это может привести к повреждению двигателя.

# ТРАНСПОРТИРОВКА И ХРАНЕНИЕ

## ТРАНСПОРТИРОВКА

Измельчитель пней спроектирован для возможности перевозки в фургоне или небольшом прицепе. Измельчитель оборудован рукоятками, которые могут использоваться как для подъема техники, так и для его фиксации. Масса измельчителя примерно 110 кг, производите его подъем с помощью соответствующего оборудования или необходимого количества людей.

Проверьте фиксацию измельчителя перед началом транспортировки для предотвращения его перемещения в прицепе. Запрещено производить транспортировку измельчителя с полностью заполненным топливным баком, также проверьте, что топливный краник находится в закрытом положении.

При транспортировке измельчителя соблюдайте правила дорожного движения для буксируемого оборудования и прицепов (такие как освещение и наличие разрешений). Знание и соблюдение законов, регламентирующих транспортировку техники, является зоной ответственности владельца.

## ХРАНЕНИЕ

**ПРИМЕЧАНИЕ:** Если измельчитель пней не планируется эксплуатировать в течение длительного времени, необходимо слить топливо из топливного бака и заменить моторное масло. Это предотвратит проблемы с последующим включением двигателя.

- 1) Прежде, чем оставить измельчитель на хранение, дайте двигателю полностью остыть.
- 2) Слейте топливо из топливного бака в подходящую канистру, а затем включите двигатель и дайте ему поработать до полной выработки топлива в топливопроводе и карбюраторе.
- 3) Слейте и заправьте свежее моторное масло, как указано в разделе «Техническое обслуживание».
- 4) Выкрутите свечу зажигания и залейте 1 чайную ложку свежего моторного масла в камеру сгорания цилиндра.
- 5) Накройте отверстие установки свечи зажигания чистой тканью и плавно потяните за рукоятку стартера 4-5 раз, чтобы смазать стенки цилиндра свежим маслом, затем установите свечу зажигания на место.
- 6) Тщательно протрите измельчитель влажной тканью.
- 7) Нанесите на резцы режущего диска смазкой на силиконовой основе, чтобы предотвратить появление ржавчины.
- 8) Смажьте все тросы и подвижные компоненты измельчителя.
- 9) Заправьте консистентную смазку во все тавотницы.
- 10) Проверьте затяжку всех болтов.
- 11) Храните в сухом прохладном месте вдали от источников огня и искр.
- 12) НЕ кладите на измельчитель другие предметы.

## ВОЗМОЖНЫЕ ПРИЧИНЫ НЕИСПРАВНОСТЕЙ

Если предлагаемые варианты не привели к устранению неполадок, то обратитесь в сервисный центр. Используйте только компоненты, рекомендованные или поставляемые производителем.

ПРОБЛЕМА	ВОЗМОЖНАЯ ПРИЧИНА	СПОСОБ УСТРАНЕНИЯ
<b>ДВИГАТЕЛЬ НЕ ВКЛЮЧАЕТСЯ</b>		
<b>Топливная система</b>	Топливный краник в положении «Закрыто».	Откройте подачу топлива повернув топливный краник в положение «Открыто».
	Рычаг управления воздушной заслонкой в положении «Открыто».	Переместите рычаг управления воздушной заслонкой в положение «Закрыто».
	Нет топлива в топливном баке.	Проверьте уровень топлива в топливном баке и заправьте его.
	Несоблюдение условий хранения.	Проверьте и промойте топливный бак, топливопроводы и карбюратор от отложений.
	Наличие воды в топливной системе.	
	Неисправен карбюратор.	Обратитесь в сервисный центр.
<b>Свеча зажигания</b>	Установлена свеча зажигания другого типа.	Замените свечу зажигания на рекомендованную.
	Скопление нагара на электродах свечи зажигания.	Прочистите и проверьте зазор электродов, замените свечу зажигания при необходимости.
	Короткое замыкание свечи зажигания.	Замените свечу зажигания.
	Неправильный зазор электродов.	Проверьте и отрегулируйте зазор 0,6-0,7 мм.
	Наличие бензина/моторного масла на свече зажигания.	Прочистите свечу зажигания, дайте излишнему бензину испариться. Произведите включение двигателя при рычаге управления дроссельной заслонкой в положении максимальной скорости вращения коленчатого вала двигателя.
	Неисправен включатель двигателя.	Обратитесь в сервисный центр.
<b>Низкая компрессия</b>	Наличие неисправности компонентов двигателя.	Обратитесь в сервисный центр.
<b>Приводной ремень слетает со шкивов</b>	Шкивы не совпадают по плоскости.	Отрегулируйте.
	Неправильное натяжение приводного ремня.	Отрегулируйте натяжение приводного ремня.
<b>Задержка при включении режущего диска</b>	Ослабло натяжение приводного ремня.	Отрегулируйте натяжение приводного ремня.
	Выбрана неправильная глубина погружения режущего диска.	Установите режущий диск на меньшую глубину.
<b>Режущий диск не вращается</b>	Недостаточная скорость вращения коленчатого вала двигателя.	Увеличьте скорость вращения коленчатого вала двигателя.
	Неправильное натяжение приводного ремня.	Отрегулируйте натяжение приводного ремня.
	Неисправность кулачков сцепления, пружин или подшипников сцепления.	Замените кулачки сцепления, пружины или подшипники сцепления