



Головной офис : P.O. Box 32 Yavne 81100, Israel  
Tel. (+972)8-9320202, Fax (+972)8-9428763  
E-mail: shatal@shatal.com

Европейский офис: Tarp Byvej 81-83 Box 4002  
DK-6715 Esbjerg-Tarp Denmark  
Mobile: (+45) 40914198, Tel. (+45) 75168411  
Fax (+45)75168412  
E-mail: euro\_shatal@mobilixnet.dk

РУССКИЙ

Представительство в России: ООО «КОНТУРС-СДМ»  
125829, г. Москва, Ленинградский проспект, 64  
Тел./факс (495) 151-27-11, тел. (495) 155-07-11  
E-mail: konturs@madi.ru

## ИНСТРУКЦИИ ПО ЭКСПЛУАТАЦИИ



RP-6012 Hatz

РЕВЕРСИВНАЯ ВИБРОПЛИТА



Перед началом работы внимательно прочитать руководство по эксплуатации и техническому обслуживанию и строго соблюдать все рекомендации.



Перед дозаправкой топливного бака выключить двигатель. Не заправлять топливный бак вблизи открытого пламени или источников искрообразования, которые могут создать пожароопасную ситуацию. Не курить. Использовать только чистое топливо и заправочное оборудование. Не проливать топливо.



Не запускать двигатель в закрытом помещении или помещении со слабой вентиляцией – опасность отравления!



Перед запуском двигателя убедиться, что в опасной зоне непосредственно рядом с двигателем или оборудованием никого нет, и что все предохранительные ограждения установлены на место.



Запрещается работать с машиной без установленного предохранительного кожуха для ремня.



Не допускать контакта рук и ног с движущимися частями оборудования во время работы машины.



Запрещается работать с машиной в закрытых ограниченных пространствах и пожароопасной среде.

Эксплуатировать машину только при достаточном освещении.



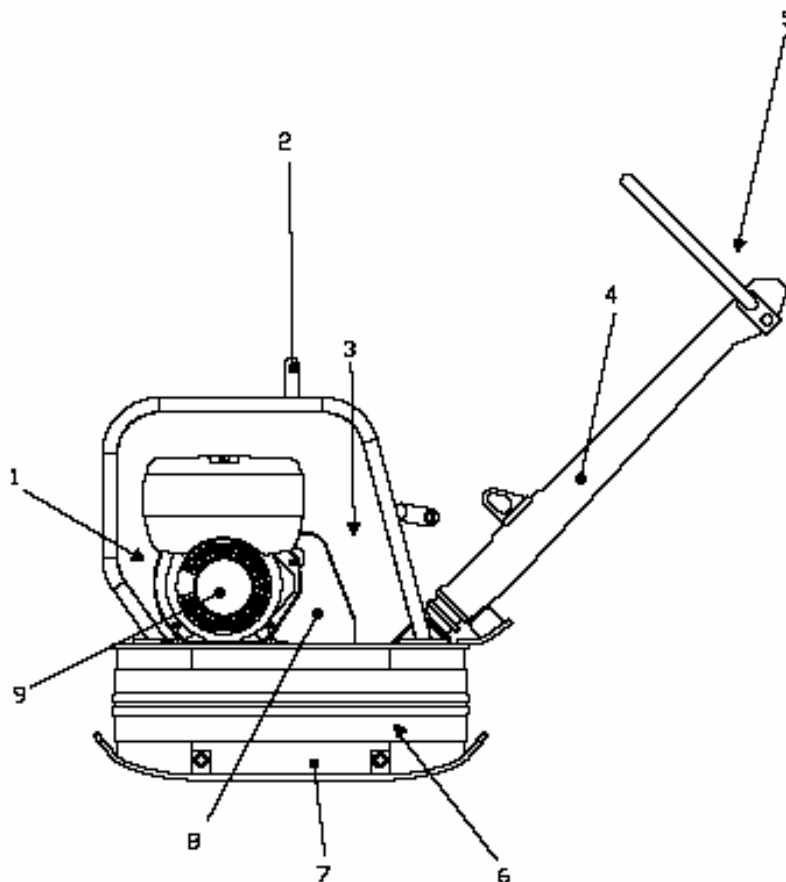
Во время работы использовать защитные наушники.



Для работы надевать специальную защитную обувь.



Не дотрагиваться до горячих поверхностей.



	Наименование
1	Рукоятка, топливный бак
2	Подъемная рукоятка
3	Аккумулятор, пластинка с указанием типа
4	Направляющая рукоятка
5	Дроссель
6	Возбуждающее устройство, амортизаторы
7	Виброплощадка
8	Защитный кожух, клиновидный ремень
9	Мотор

**ТЕХНИЧЕСКИЕ ХАРАКТЕРИСТИКИ. ГАБАРИТНЫЕ РАЗМЕРЫ**

Тип	S6000VA/S6000VAE
Вес	400/450 кг
Ширина	75 см
Рабочая частота	71 Гц
Ударная нагрузка	62 кН
Рабочая глубина	75 см
Скорость	0-23 м/мин
Уровень шума	97 дБ (ISO 11202)
Масло	15W40

**Двигатель**

Изготовитель	Hatz 1D50
Мощность	7,7 кВт
Емкость цилиндра	517 куб.см
Число оборотов	3200об/мин
Воздушный фильтр	Сухого типа
Топливо	Дизельное
Масло	10W40

\*) Также см. руководство по эксплуатации двигателя.

## **ИНСТРУКЦИИ ПО ТЕХНИКЕ БЕЗОПАСНОСТИ**

### **Общие правила**

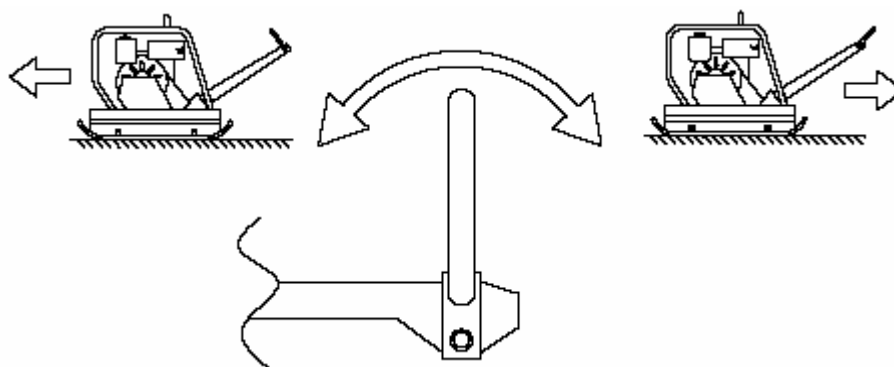
- Перед началом работы с машиной прочитать руководство по эксплуатации данного оборудования и руководства по эксплуатации мотора.
- Проверить и убедиться, что оператор изучил правила техники безопасности и порядок работы с машиной.
- Использовать оборудование только для тех видов работ, для которых оно предназначено.
- Убедиться, что машина не перевернется, не будет скользить, поворачиваться или падать.
- При работе с машиной предусмотреть план работы в чрезвычайных (аварийных) условиях.

### **Дозаправка топливом**

- **Запрещается** курить во время дозаправки топливом.
- **Запрещается** осуществлять дозаправку топливом вблизи открытого пламени .
- **Запрещается** разливать топливо по время дозаправки.
- **Запрещается** осуществлять дозаправку топливом, если машина еще не остыла после работы.
- Плотнo закрутить пробку топливного бака после дозаправки.

### **Во время работы**

- **Запрещается** оставлять работающую машину без присмотра.
- **Запрещается** курить во время работы с машиной.
- Не допускать попадания рук, ног, волос и одежды в движущиеся части машины.
- при работе с машиной всегда надевать спецодежду.



**ПОРЯДОК РАБОТЫ С МАШИНОЙ HATZ - 1D50 – РУЧНОЙ ЗАПУСК**

**Перед включением**

- Заправить бак топливом.

**Запуск**

- 1) Установить рычаг числа оборотов (рис.1) в положение Пуск (START).
- 2) Повернуть рычаг декомпрессионного механизма (рис.2) в положение "1".
- 3) Взять пусковую рукоятку обеими руками и поворачивать с увеличением скорости. Максимально возможная скорость достигается, когда рычаг декомпрессионного механизма доходит до положения "0".

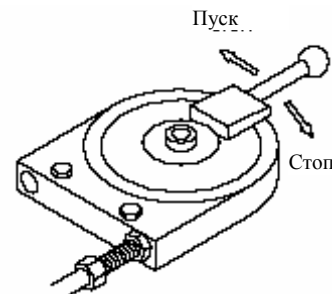


Рисунок 1

Если двигатель запускается, поднять пусковую рукоятку с опоры для рукоятки. Если двигатель не запускается, подождать, пока двигатель не остановится, и начать со стадии 1.

!! Если во время запуска происходит обратный удар пламени из-за мощного выброса, в результате которого двигатель начинает вращаться в обратном направлении, немедленно отпустить пусковую рукоятку и выключить двигатель.

**Во время работы**

- Использовать направляющую рукоятку для управления машиной.
- Убедиться, что виброплощадка располагается параллельно поверхности грунта.
- Не маневрировать и не перегружать машину.

**Для остановки**

- 1) Переключить двигатель на малое количество оборотов и дать поработать в течение 2 минут.
- 2) Установить рычаг количества оборотов в положение STOP.

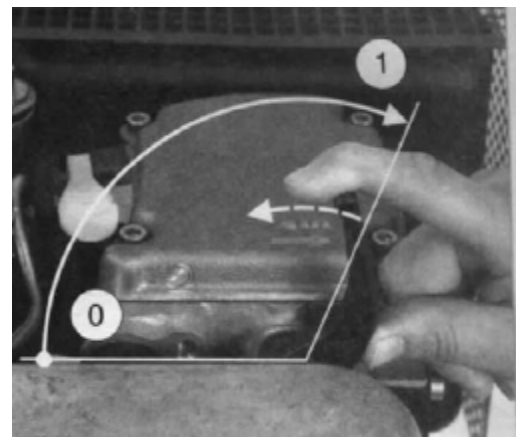


Рисунок 2

**Порядок работы с машиной HATZ - 1D50 – Электрический запуск**

**Перед включением**

- - Заправить бак топливом.

**Запуск**

- 1) Вставить ключ в зажигание и повернуть в положение 1.  
Загораются индикаторы контроля нагрузки.  
Загорается индикатор давления масла.  
Индикатор температуры загорается только во время работы и в случае неисправности.
- 2) Повернуть ключ в положение 3, если двигатель включился, отпустить ключ.  
Индикатор контроля нагрузки и индикатор давления масла должны погаснуть.  
Ключ автоматически повернется в положение "0".

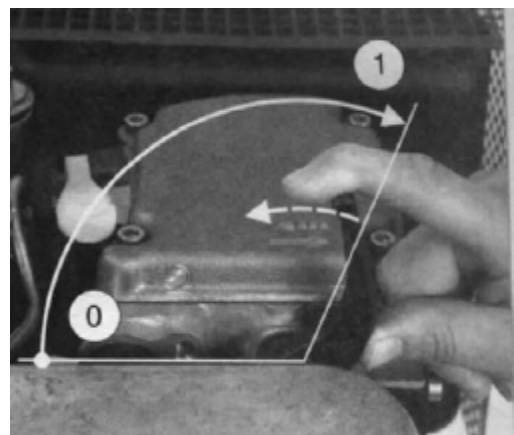
**Во время работы**

- Использовать направляющую рукоятку для управления машиной.
- Убедиться, что виброплощадка располагается параллельно поверхности грунта.
- Не маневрировать и не перегружать машину.
- Регулярно проверять индикатор давления масла\*
- Проверять индикатор аккумулятора\*

\*) Если любой из индикаторов не горит, выключить машину.

**Для выключения**

- 1) Переключить двигатель на малое количество оборотов и дать поработать в течение 2 минут.
- 2) Повернуть ключ в положение "0". Все индикаторы должны погаснуть.



### **ТЕХНИЧЕСКОЕ ОБСЛУЖИВАНИЕ И ПРОФИЛАКТИКА**

Периодичность	Процедура
Перед запуском	<ul style="list-style-type: none"><li>- Проверить уровень топлива</li><li>- Проверить уровень масла в двигателе</li></ul>
Периодически	<ul style="list-style-type: none"><li>- Проверять состояние и наличие винтов, гаек и т.п.</li></ul>
Каждые 5 рабочих часов	<ul style="list-style-type: none"><li>- Проверить уровень масла</li><li>- Проверить состояние воздушного фильтра</li></ul>
Один раз через 25 часов, если двигатель новый или после замены	<ul style="list-style-type: none"><li>- Проверить уровень масла в двигателе</li><li>- Проверить зазор клапана</li><li>- Проверить декомпрессионную систему</li></ul>
Каждые 150 рабочих часов	<ul style="list-style-type: none"><li>- Заменить воздушный фильтр</li><li>- Заменить масло в двигателе</li><li>- Проверить зазор клапана</li><li>- Проверить декомпрессионную систему</li><li>- Заменить клиновидные ремни</li></ul>
Каждые 500 рабочих часов	<ul style="list-style-type: none"><li>- Заменить топливный фильтр</li></ul>

Также см. руководство по эксплуатации двигателя.

### **ТРАНСПОРТИРОВКА**

Поддерживать машину в горизонтальном положении, чтобы снизить вероятность расплескивания масла.

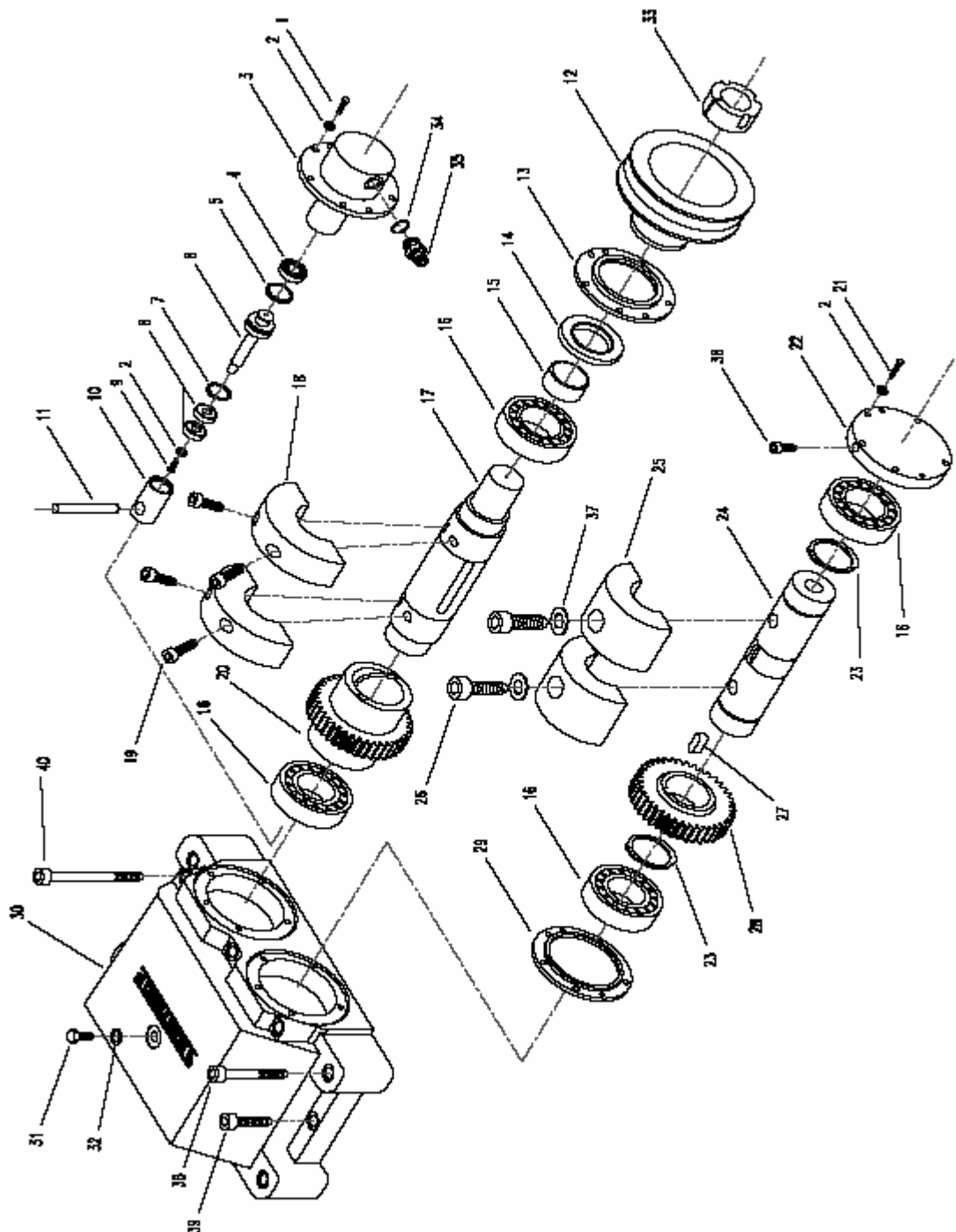


**ПОИСК И УСТРАНЕНИЕ НЕИСПРАВНОСТЕЙ**

<b>Неисправность</b>	<b>Возможные причины</b>
Двигатель не включается или глохнет	<ul style="list-style-type: none"><li>- Нет топлива в баке</li><li>- Загрязнен воздушный фильтр</li><li>- Неправильный зазор клапана*</li><li>- неправильно отрегулирована декомпрессионная система*</li><li>- Изношены клапаны или пружинное поршневое кольцо*</li></ul>
Скорость двигателя не увеличивается, двигатель запускается с трудом или работает хаотично	<ul style="list-style-type: none"><li>- Загрязнен воздушный фильтр</li><li>- Проверить топливный фильтр</li><li>- Утечка топливной системы</li><li>- Утечка через соединения*</li></ul>
Перегревание двигателя.	<ul style="list-style-type: none"><li>- Двигатель изношен*</li><li>- Возбудитель проворачивается с трудом*</li><li>- Слишком много масла в двигателе</li></ul>
Двигатель работает, но виброплощадка не работает.	<ul style="list-style-type: none"><li>- Повреждена муфта*</li><li>- Поврежден клиновидный ремень</li></ul>
Двигатель работает, но виброплощадка работает хаотично.	<ul style="list-style-type: none"><li>- Загрязнена поверхность муфты</li><li>- Растянут и провисает клиновидный ремень</li></ul>

\*) Связаться с дилером.

**КАТАЛОГ ЗАПЧАСТЕЙ S6000VA(E)**

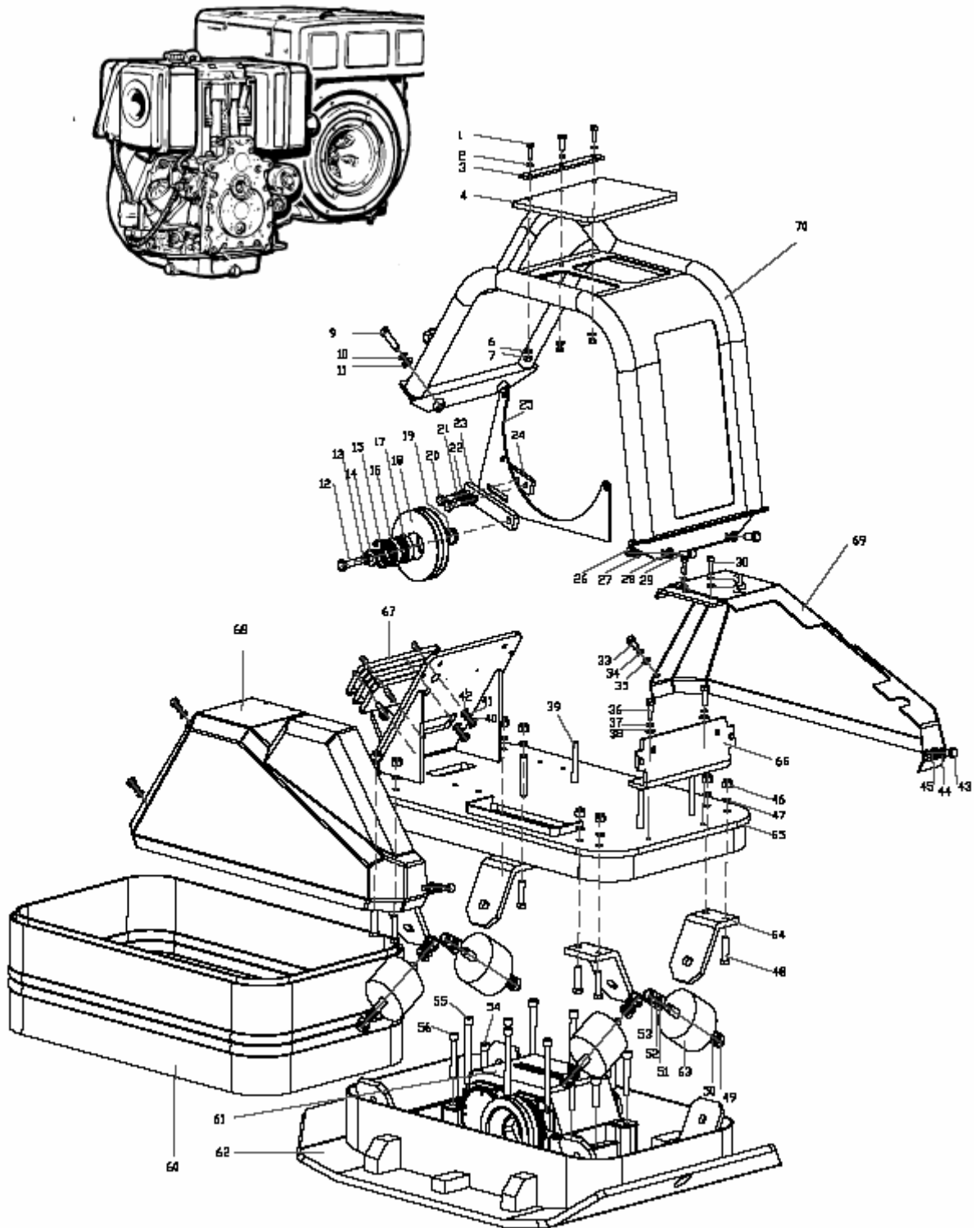


**ВИБРОПЛИТА РЕВЕРСИВНАЯ RP-6012  
ИНСТРУКЦИИ ПО ЭКСПЛУАТАЦИИ**



№№	Номер детали	К-во	Наименование
1	10099	15	Винт
2	10043	21	Шайба
3	87118	1	Цилиндр
4	87113	1	Уплотнение
5	87112	1	Манжетное уплотнение
6	87102	1	Поршень
7	85117	1	Предохранительное кольцо
8	85164	2	Подшипник
9	10106	1	Винт
10	87116	1	Направляющие
11	87152	1	Штифт
12	87127	1	Ременной шкив
13	87124	1	Крышка
14	87182	1	Уплотнительное кольцо
15	87186	1	Внутреннее кольцо
16	87158	4	Подшипник
17	87114	1	Вал
18	87120	2	Возбудитель
19	87194	4	Винт
20	87146	1	Регулировочная шестерня
21	10088	5	Винт
22	87123	1	Крышка сапуна
23	44028	2	Предохранительное кольцо
24	87128	1	Вал
25	87121	2	Возбудитель
26	87195	2	Винт
27	87154	1	Шпонка
28	87130	1	Зубчатое колесо/шестерня
29	87122	1	Крышка подшипника
30	87103	1	Корпус
31	87170	1	Винт
32	87172	1	Шайба медная
33	61146	1	Втулка
34	85191	1	Шайба медная
35	85190	1	Посадочное место
36	87191	1	Винт
37	87189	2	Шайба
38	87197	4	Винт
39	87198	2	Винт
40	87199	6	Винт
41	87192	1	Шайба медная

# ВИБРОПЛИТА РЕВЕРСИВНАЯ RP-6012 ИНСТРУКЦИИ ПО ЭКСПЛУАТАЦИИ

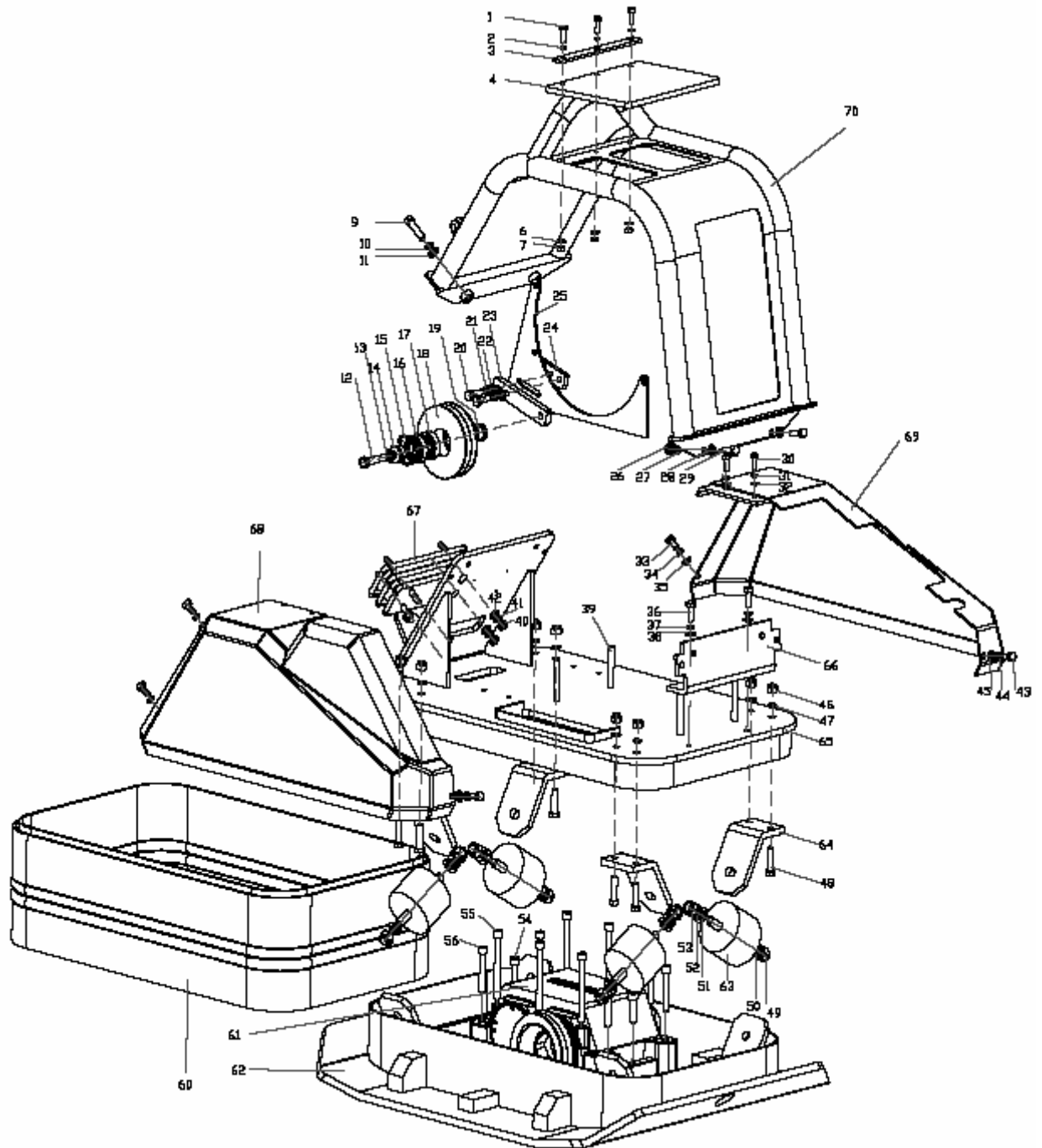


**ВИБРОПЛИТА РЕВЕРСИВНАЯ RP-6012**  
**ИНСТРУКЦИИ ПО ЭКСПЛУАТАЦИИ**



№№	Номер детали	К-во	Наименование
-	61543	1	Двигатель
-	85220	1	Двигатель с электрическим запуском
1	10016	3	Винт
2	10024	3	Шайба
3	87408	1	Держатель
4	87410	1	Резиновая крышка
5			
6	10024	3	Шайба
7	10015	3	Гайка
8			
9	10067	2	Винт
10	10045	2	Шайба стопорная
11	10047	2	Шайба
12	10046	1	Винт
13	10045	1	Шайба стопорная
14	85274	1	Втулка
15	61467	1	Упор
16/1 7	61468	2	Подшипник
18	85273	1	Натяжной ролик
19	85274	1	Втулка
20	10026	2	Винт
21	10062	2	Шайба стопорная
22	10068	2	Шайба
23	85278	1	Держатель
24	85276	1	Держатель
25	87207	1	Пластина
26	10031	2	Гайка
27/2 8	10068	2	Шайба
29	10026	2	Винт
30	10016	2	Винт
31	10018	2	Шайба стопорная
32	10024	2	Шайба
33	10053	4	Винт
34	10062	4	Шайба стопорная
35	10068	4	Шайба

**ВИБРОПЛИТА РЕВЕРСИВНАЯ RP-6012**  
**ИНСТРУКЦИИ ПО ЭКСПЛУАТАЦИИ**

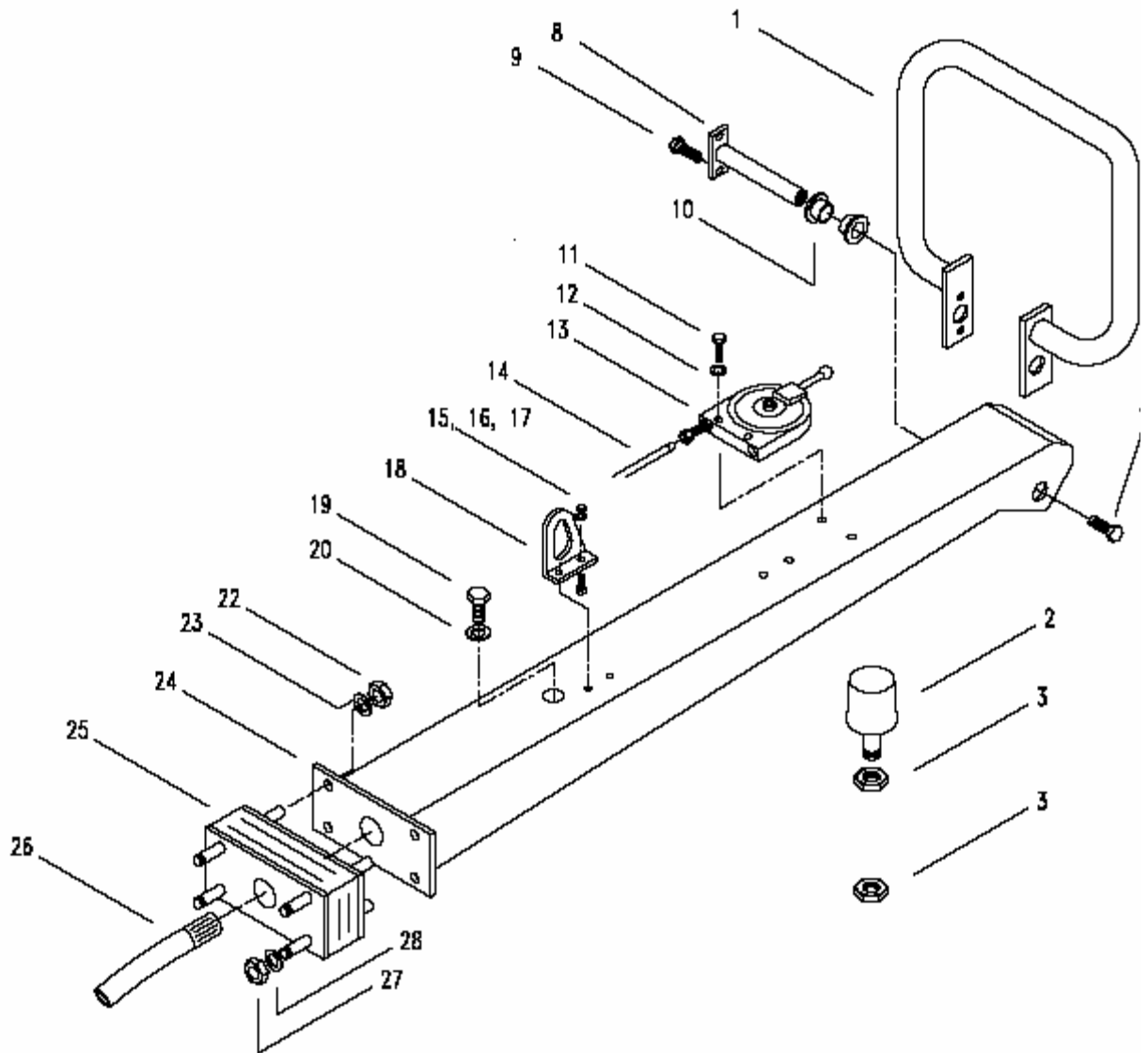


**ВИБРОПЛИТА РЕВЕРСИВНАЯ RP-6012**  
**ИНСТРУКЦИИ ПО ЭКСПЛУАТАЦИИ**



№№	Номер детали	К-во	Наименование
36	10036	2	Винт
37	10062	2	Шайба стопорная
38	10068	2	Шайба
39	85245	4	Винт
40	10064	4	Гайка
41	10062	4	Шайба стопорная
42	10068	4	Шайба
43	10053	2	Винт
44	10062	2	Шайба стопорная
45	10068	2	Шайба
46	10044	8	Гайка
47	87205	8	Шайба стопорная
48	10067	8	Винт
49	10071	4	Гайка
50	10073	4	Шайба стопорная
51	10078	4	Шайба
52	10073	4	Шайба стопорная
53	10071	4	Гайка
54	87198	2	Винт
55	87199	6	Винт
56	87197	4	Винт
57			
58			
59			
60	85212	1	Резиновая деталь
61	87104	1	Вибратор
62	87101	1	Панель основания 75
	87085	1	Панель основания 85
63	85108	4	Резиновая деталь
64	87110	4	Резиновый держатель
65	87202	1	Основание для двигателя
66	87203	1	Держатель предохранительный
67	40535	1	Резиновая деталь
68/6 9	87280	1	Крышка
70	87400	1	Защитное приспособление

**ВИБРОПЛИТА РЕВЕРСИВНАЯ RP-6012**  
**ИНСТРУКЦИИ ПО ЭКСПЛУАТАЦИИ**

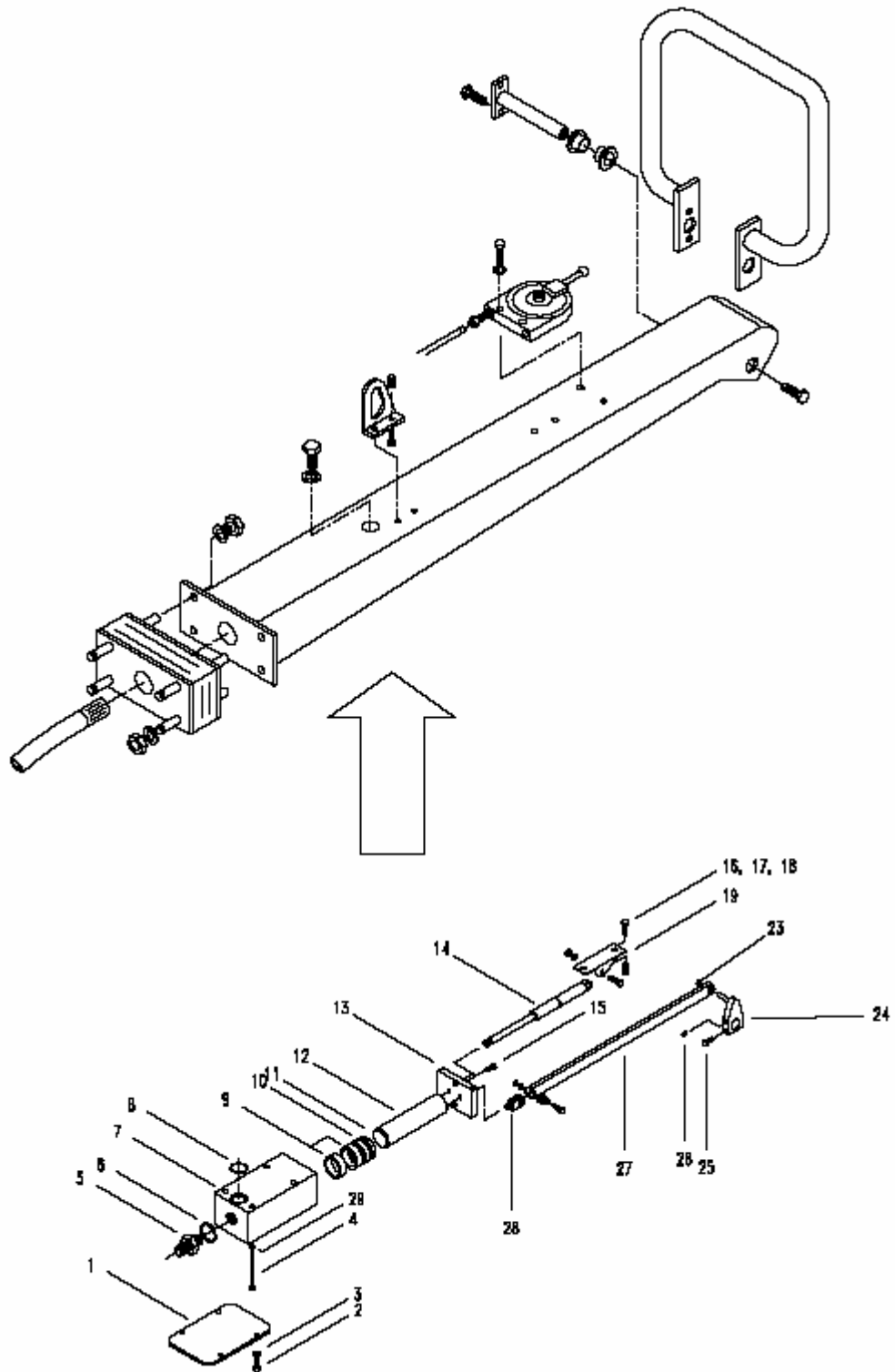




**ВИБРОПЛИТА РЕВЕРСИВНАЯ RP-6012**  
**ИНСТРУКЦИИ ПО ЭКСПЛУАТАЦИИ**



№№	Номер детали	К-во	Наименование
1	40448	1	Рычаг вала
2	82250	1	Подшипник
3	86250	2	Гайка
4	10036	1	Винт
5			
6			
7			
8	82308	1	Валик вала
9	10013	1	Винт
10	40240	2	Втулка
11	10032	2	Винт
12	10043	2	Шайба
13	40420	1	Контрольное устройство
14	82356	1	Корпус
15	10056	2	Винт
16	10024	2	Шайба
17	10063	2	Гайка
18	40430	1	Упор
19	40435	1	Заглушка
20	40439	1	Шайба медная
21			
22	40459	4	Гайка
23	10068	4	Шайба
24	40458	1	Направляющий стержень
25	40535	1	Резиновый направляющий стержень
26	40468	1	Шланг
27	10031	4	Гайка
28	10068	4	Шайба
29			
30			



**ВИБРОПЛИТА РЕВЕРСИВНАЯ RP-6012**  
**ИНСТРУКЦИИ ПО ЭКСПЛУАТАЦИИ**



№№	Номер детали	К-во	Наименование
1	40590	1	Пластина
2	10091	4	Винт
3	10043	4	Шайба
4	40308	4	Винт
5	82354	1	Резьбовое гнездо
7	40306	1	Цилиндр
8	40492	1	Манжетное уплотнение
9	40238	2	Направляющее кольцо
10	40233	1	Уплотнение
11	40230	1	Уплотнение
12	40400	1	Поршень
13	40445	1	Фланец
14	40443	2	Пружина под давлением газа
15	10118	2	Винт
16	10099	2	Винт
17	10043	2	Шайба
18	10038	2	Гайка
19	40454	1	Упор
20			
21			
22			
23	82344	1	Предохранительное кольцо
24	40405	1	Рычаг
25	10026	1	Винт
26	82340	1	Резьбовой штифт
27	40408	1	Штифт
28	82327	1	Вильчатая головка
29	82328	1	Винт
30			