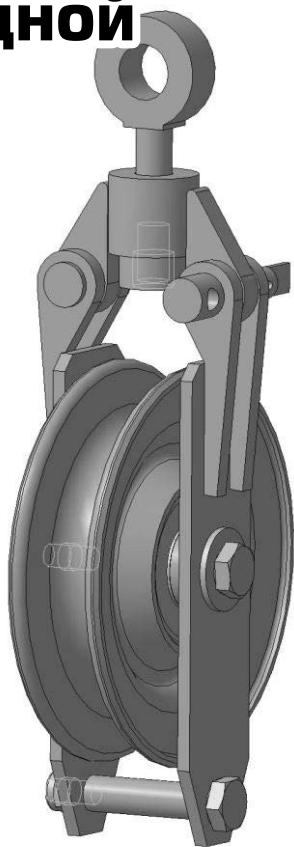


Блок отводной типа БО



Паспорт модели:

**БО-15; БО-15-1;
БО-30; БО-50**

ВНИМАНИЕ!

Прочитайте данный паспорт перед эксплуатацией инструмента и сохраните его для дальнейшего использования. Пожалуйста, обратите внимание на предупреждающие надписи. Это поможет Вам продлить срок службы инструмента, избежать его повреждения и травм при работе.

1. Назначение

Блок отводной предназначен для изменения направления движения каната или для изменения направления передаваемого по канату тягового усилия при производстве такелажных работ на воздушных линиях электропередачи и других объектах. Климатическое исполнение У1 по ГОСТ 10150.

Блок отводной может эксплуатироваться в полевых условиях в любое время года и любых погодных условиях при рекомендуемой температуре окружающего воздуха от минус 20 °С до плюс 40 °С. Блок выпускается в четырех исполнениях: **Б0-15; Б0-15-1; Б0-30; Б0-50.**

2. Технические характеристики

Основные параметры и размеры блоков отводных приведены в таблице 1 (рис. 1)

Таблица № 1

Показатели	Единицы измерения	Величина для исполнения			
		Б0-15	Б0-15-1	Б0-30	Б0-50
Габаритные размеры (см. рис. 1)					
A	мм	105	105	120	150
B	мм	150	150	180	200
C	мм	93	93	96	112
E	мм	265	265	380	406
D	мм	17	17	25	25
Рабочая нагрузка	кН (кгс)	15 (1500)	15 (1500)	30 (3000)	50 (5000)
Диаметр стального каната, max	мм	18	18	18	20
Масса	кг	2,6	2,8	5,9	8,6
Тип подвески		Ушко	Крюк	Ушко	Ушко

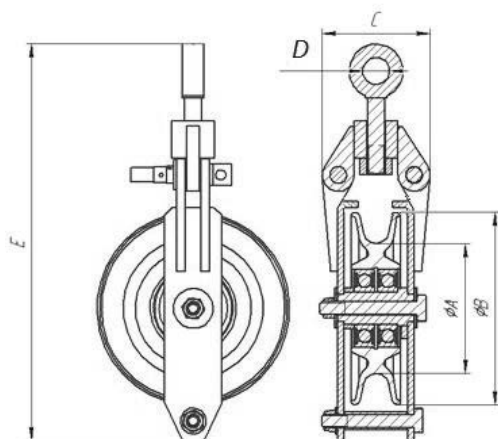


Рис. 1

3. Материалы и покрытия изделия

Блоки должны осматриваться не реже, чем 1 раз в 6 мес. Ролики для осмотра должны полностью разбираться. Кроме того, состояние ролика проверяется внешним осмотром перед каждым его применением.

При внешнем осмотре следует убедиться, что ролик испытан и имеет на видном месте указа-

ние грузоподъемности и даты очередного испытания. Следует проверить общее состояние, наличие смазки и легкость вращения ролика на оси, обратить внимание на состояние грузовой петли с целью обнаружения трещин или других дефектов. Ролик и откидная щека должны свободно вращаться (или проворачиваться).

4. Техническое обслуживание

Шарикоподшипники блоков не обслуживаемые, трущиеся детали в том числе ось грузовой петли должны быть смазаны консистентной смазкой (литол 24, ЦИАТИМ 203, солидол Ж). Резьбовые

соединения должны быть затянуты (не иметь люфтов) и содержать элементы, препятствующие самопроизвольному ослаблению самоотвинчиванию крепежных соединений.

5. Эксплуатационные испытания

В процессе эксплуатации блок должен подвергаться периодическим испытаниям не реже 1 раза в 12 мес.

Усилие, прикладываемое к грузовой петле блока при испытании, должно превышать рабочую нагрузку на 25% и соответствовать значениям указанным в таблице №2. Схемы испытаний показаны на рис. 2.

Время приложения испытательной силы - 2 мин.

После испытаний блока не должно быть остаточных деформаций в элементах блока. После испытания ролик и откидная щека должны свободно вращаться. После испытания на видном месте блока (или специальной бирке) наносится несмываемой краской или выбивается дата следующего испытания.

Таблица №2

Показатели	Нагрузка в зависимости от схемы испытаний, кН (кгс)	
	Рис. 2а, в	Рис. 2б
Б0-15	18,75 (1875)	9,4 (940)
Б0-15-1	18,75 (1875)	9,4 (940)
Б0-30	37,5 (3750)	18,75 (1875)
Б0-50	62,5 (6250)	31,25 (3125)

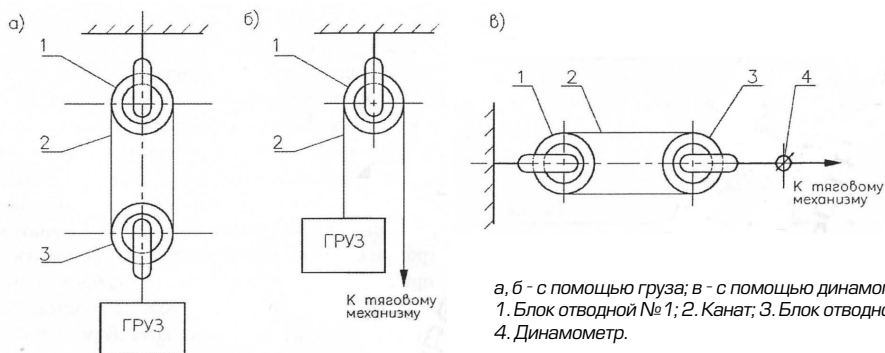


Рис. 2

6. Срок эксплуатации

Срок эксплуатации блока - 5 лет. Фактический срок службы не ограничивается указанным, а определяется техническим состоянием изделия.

7. Гарантийный срок эксплуатации

Гарантийный срок эксплуатации - 12 месяцев со дня продажи, при условии соблюдения потребителем правил транспортировки, хранения и эксплуатации.

8. Условия транспортировки и хранения

Срок хранения не более трех лет при соблюдении условий хранения группы 3 по ГОСТ 15150. По истечении указанного срока хранения без эксплуатации необходимо провести эксплуатационные испытания. Изделие может транспортироваться всеми видами транспорта в соответствии с правилами перевозок, действующими в данном виде транспорта.

8. Свидетельство о приемке

Блок отводной _____ в количестве _____ шт. соответствует техническим требованиям конструкторской документации: БО-1,5.000.000СБ., БО-1,5-1.000.000СБ., БО-3.000.000СБ., БО-5.000.000СБ., (нужное подчеркнуть) и признан годным к эксплуатации.

М.П.

Дата выпуска: _____

(Подпись лица, ответственного за приемку) _____

9. Сведения о рекламациях

Рекламации и другие сведения и претензии направлять по адресу:
453300, Респ. Башкортостан, г. Кумертау, ул. Ленина, д. 6, а/я 103 000 АПП «Энергомаш»,
тел./факс (34761) 4-82-06.
E-mail: em.app@mail.ru

произведено по заказу ООО «КВТ»
.....