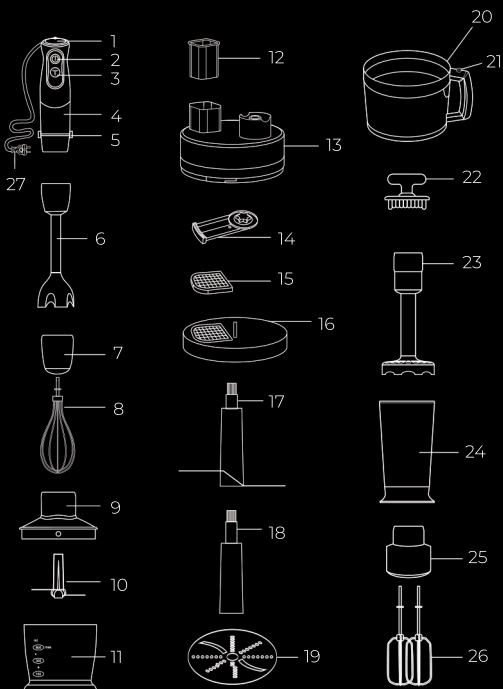


### ОСНОВНЫЕ МЕРЫ ПРЕДОСТОРОЖНОСТИ

- ▲ Всегда эксплуатируйте прибор с установленной крышкой. ЗАПРЕЩЕНО открывать крышку чаши до полной остановки работы ножа.
- ▲ Избегайте контакта с подвижными элементами устройства в процессе его использования.
- ▲ Не оставляйте в емкостях посторонние предметы, так как это приведет к повреждению лезвий и самих емкостей при запуске прибора и может стать причиной травмы.
- ▲ ЗАПРЕЩЕНО погружать прибор и шнур питания в воду или помещать их под струю воды!

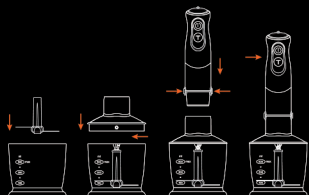
### УСТРОЙСТВО ПРИБОРА



1. Регулятор скорости работы
2. Кнопка (I) – включение/выключение основного режима работы
3. Кнопка (T) – включение/выключение режима «Турбо»
4. Моторный блок
5. Кнопки для установки и снятия насадок
6. Насадка-блендер
7. Переходник для насадки-венчика
8. Насадка-венчик
9. Крышка малой чаши для измельчения
10. S-образный нож для малой чаши
11. Малая чаша для измельчения
12. Толкатель
13. Крышка большой чаши для измельчения
14. Горизонтальный нож
15. Решетка-нож для измельчения кубиками
16. Насадка-диск для нарезки кубиками
17. S-образный нож для большой чаши
18. Съёмная втулка
19. Насадка-диск для шинковки/терки
20. Большая чаша для измельчения
21. Кнопка для фиксации крышки чаши для измельчения
22. Толкатель для очистки решетки
23. Насадка для приготовления пюре
24. стакан для замешивания
25. Переходник для установки насадок для миксера
26. Насадки для миксера
27. Электрошнур

### ОБЩИЕ РЕКОМЕНДАЦИИ

#### С малым S-образным ножом



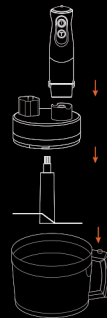
#### Измельчитель

Перед первым использованием аккуратно удалите пластиковую упаковку с лезвием большого S-образного ножа.

**⚠ ВНИМАНИЕ!** Лезвия блока измельчителя имеют острую заточку, при установке и снятии, очистке и обслуживании всегда держите блок измельчителя за пластиковую часть.

Измельчитель быстро справляется с мясом, сыром, овощами, травами и пр. Не используйте прибор для измельчения слишком твердых продуктов – льда, кофейных зерен, орехов.

#### С большим S-образным ножом

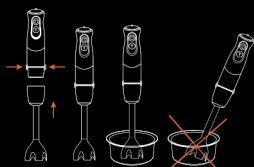


**⚠** При использовании измельчителя рекомендуется запускать устройство короткими циклами по 4-5 секунд с перерывами на 1-2 секунды. Таким образом Вы сможете лучше контролировать процесс измельчения продуктов, а также исключить возможность перегрева двигателя устройства.

**i** Время непрерывной работы под нагрузкой – 30 сек. Рекомендуемый перерыв между включениями – 5 мин.

### ИСПОЛЬЗОВАНИЕ НАСАДОК

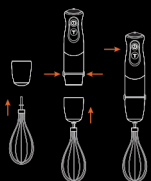
#### Насадка-блендер



Идеально подходит для измельчения и равномерного смешивания ингредиентов для детского питания, освежающих натуральных коктейлей, смузи, крем-супов, соусов и разных видов жидкого теста.

**i** Время непрерывной работы под нагрузкой – 2-3 мин. Рекомендуемый перерыв между включениями – 5 мин.

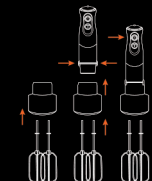
#### Насадка-венчик



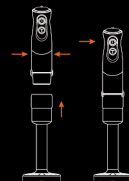
Предназначены для взбивания сливок, яиц, воздушных кремов, муссов, различных десертов.

**i** Время непрерывной работы под нагрузкой – 30 сек. Рекомендуемый перерыв между включениями – 5 мин.

#### Насадка-миксер



#### Насадка для приготовления пюре



Используется для приготовления легкого пюре из мягких или хорошо проваренных овощей или фруктов.

**i** Время непрерывной работы под нагрузкой – 1 мин. Рекомендуемый перерыв между включениями – 10 мин.

#### Насадка-диск для нарезки кубиками

Используется для измельчения кубиками различных овощей для супов и других блюд, а также для измельчения различных продуктов (сыр, колбаса и т. д.) для салатов и закусок.

**i** Время непрерывной работы под нагрузкой – 1 мин. Рекомендуемый перерыв между включениями – 3 мин.

#### Насадка-диск для шинковки и терки

Используется для натирания и шинковки различных овощей, фруктов и иных продуктов (сыров, колбас и т. д.) для салатов, закусок, заготовок и других блюд.

**i** Для шинковки устанавливайте диск стороной с выступающими вверх лезвиями шинковки. Чтобы использовать тёрку, переверните диск стороной с выступающими вверх лезвиями тёрки.

Время непрерывной работы под нагрузкой – 1 мин. Рекомендуемый перерыв между включениями – 3 мин.

### КОМПЛЕКСНАЯ ЗАЩИТА ЭЛЕМЕНТОВ M-PRO



Прибор оснащен системой автоматического отключения в случае перегрева или перегрузки. Если во время работы мотор внезапно остановился, необходимо отсоединить блендер от электросети и дать ему остыть в течение 20-30 минут. После подключения к электросети устройство вновь будет готово к работе.

### УХОД И ОЧИСТКА

Всегда отключайте прибор от сети питания перед тем, как приступать к его очистке.

**STOP** Погружать прибор в воду или иные жидкости запрещено!

После измельчения блюд и напитков с высоким содержанием соли следует промыть лезвия сразу после использования.

**STOP** Лезвия ножей имеют острую заточку, будьте осторожны в обращении с ними!

Соблюдайте рекомендованную производителем посудомоечной машины дозировку чистящих средств и средств для удаления накипи, используемых при очистке посуды.

Корпус блендера необходимо периодически очищать с помощью влажной губки или салфетки. После этого дайте очищенной поверхности полностью высохнуть.

**STOP** Запрещается использование агрессивных химических и иных веществ, применение которых не рекомендовано для очистки предметов, контактирующих с продуктами питания

**i** Для получения полной информации об эксплуатации Вашего прибора обращайтесь к руководству пользователя, а также в отдел заботы о клиентах GARLYN по телефону: 8-800-555-95-31 (доб. 2)