

GARLYN

Кухонная машина Garlyn S-500



РУКОВОДСТВО
ПОЛЬЗОВАТЕЛЯ



GARLYN

Поздравляем с покупкой новой кухонной машины GARLYN S-500!

Благодарим Вас за выбор продукции торговой марки **GARLYN**. Наши изделия разработаны в соответствии с высокими требованиями качества, функциональности и дизайна.

Перед установкой внимательно изучите данное руководство.

Производитель не несет ответственность за какие-либо травмы или ущерб, возникшие вследствие неправильной установки или эксплуатации. Сохраните руководство для дальнейшего использования. Правильная эксплуатация устройства значительно продлит срок его службы.

Узнать больше о компании **GARLYN** можно на сайте www.garlyn.ru. Здесь вы сможете заказать бытовую технику **GARLYN** и оригинальные аксессуары к ней, получить консультацию наших специалистов, а также найти адреса фирменных магазинов **GARLYN**.

Отдел заботы о клиентах GARLYN: 8-800-555-95-31 (доб. 2) (звонок по России бесплатный).

СОДЕРЖАНИЕ

МЕРЫ ПРЕДОСТОРОЖНОСТИ	3	Блендер	17
Устройство прибора	7	Комплексная защита элементов M-Pro	18
Регулятор скорости работы	8	УХОД И ОЧИСТКА	19
Рекомендованные настройки	8	Хранение и транспортировка	19
Дополнительные аксессуары	9	УСТРАНЕНИЕ НЕИСПРАВНОСТЕЙ	21
ПЕРЕД НАЧАЛОМ РАБОТЫ	9	ОТДЕЛ ЗАБОТЫ О КЛИЕНТАХ GARLYN	22
Сборка прибора	10	ТЕХНИЧЕСКИЕ ХАРАКТЕРИСТИКИ	23
ИСПОЛЬЗОВАНИЕ	12	КОМПЛЕКТАЦИЯ	24
Мясорубка	14	УТИЛИЗАЦИЯ	25
Овощерезка	16		



Ваша безопасность очень важна для нас. Пожалуйста, прочитайте руководство пользователя перед началом использования прибора.

При работе с устройством будьте внимательны, осторожны и благоразумны. Описанные меры предосторожности и порядок действий не охватывают все возможные ситуации при его эксплуатации. Используйте прибор исключительно по прямому назначению. Любое действие, не соответствующее инструкциям, может привести к повреждению изделия или возникновению возможных травм или несчастных случаев.

МЕРЫ ПРЕДОСТОРОЖНОСТИ

Производитель не несет ответственности за повреждения/ущерб, вызванные несоблюдением требований по технике безопасности и правил эксплуатации прибора.

Прибор был разработан для бытового использования исключительно в домашних условиях, а также условиях, приближенных к домашним: кухни для персонала в магазинах, офисах и иных рабочих местах; в гостиницах, отелях и других жилых помещениях. Используйте его только по назначению. Любое нецелевое использование изделия станет нарушением условий надлежащей эксплуатации. В этом случае производитель не несет ответственности за возможные последствия.

Используйте прибор с осторожностью и предупреждайте других пользователей о потенциальной опасности.

В случае передачи устройства третьему лицу данное руководство также должно быть передано.

ОСТОРОЖНО

- ▲ Не ремонтируйте и не заменяйте никакие из частей прибора самостоятельно.
- ▲ Не используйте прибор с поврежденным шнуром или вилкой, а также после сбоя в работе, падения или повреждения любым способом. Случайное повреждение прибора может привести к неисправностям, не соответствующим условиям гарантии, а также к поражению электротоком. Все процедуры, кроме рекомендованных в настоящем руководстве, должны выполняться исключительно квалифицированными специалистами авторизованного сервис-центра.
- ▲ Не протягивайте кабель электропитания в дверных проемах или вблизи источников тепла. Следите за тем, чтобы он не перекручивался и не перегибался, не соприкасался с острыми и/или горячими предметами, не ставьте на него тяжелые предметы. Износ кабеля может привести к короткому замыканию и поражению электрическим током.
- ▲ Для отключения прибора от электросети всегда беритесь за саму вилку, не тяните за кабель электропитания.

- ▲ Используйте только комплектные оригинальные аксессуары и материалы, рекомендованные производителем.

ВНИМАНИЕ

- ▲ Перед подключением устройства к электрической сети проверьте, совпадает ли ее напряжение с номинальным напряжением питания прибора.
- ▲ По обязательному требованию защиты от поражения электрическим током подключайте прибор только к розеткам, имеющим заземление. Используя удлинитель, убедитесь, что он также имеет заземление.
- ▲ Во избежание поражения электрическим током не подключайте и не отсоединяйте вилку питания мокрыми руками.
- ▲ Всегда отключайте устройство от сети, перед тем как устанавливаете или снимаете насадки, а также во время его очистки, перемещения или после использования.
- ▲ Не используйте чашу в качестве посуды для приготовления пищи, в том числе на газовых и электрических плитах и в духовках.

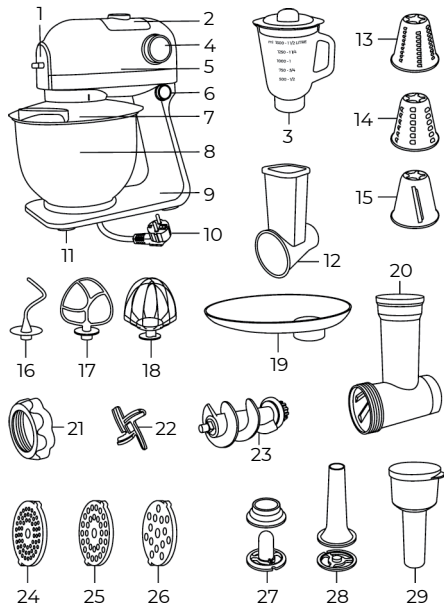
- ▲ **Никогда не кладите в чашу непищевые предметы.**
 - ▲ **Не оставляйте в чаше посторонние предметы, так как это приведет к повреждению насадок и самой чаши при запуске прибора и может стать причиной травмы.**
 - ▲ **ЗАПРЕЩЕНО погружать прибор и шнур питания в воду или помещать их под струю воды или другой жидкости!**
 - ▲ **Перед использованием тщательно очистите все элементы конструкции устройства, контактирующие с продуктами питания.**
- ПРЕДУПРЕЖДЕНИЯ**
- ▲ **Избегайте контакта с подвижными элементами устройства в процессе его использования.**
 - ▲ **Не оставляйте прибор без присмотра подключенным к электросети и/или во время работы. Перед проведением технического обслуживания или иных работ отключайте прибор от основного источника электропитания.**
- ▲ **Не эксплуатируйте устройство на открытом воздухе: попадание влаги или посторонних предметов внутрь корпуса может привести к серьезным повреждениям прибора и/или поражению электрическим током.**
 - ▲ **Не используйте посудомоечную машину и агрессивные абразивные чистящие средства для очистки устройства.**
 - ▲ **Упаковочный материал (пенопласт, пленка и прочее) может быть опасен для детей. Утилизируйте его в соответствии с местными правилами или храните в недоступном для детей месте.**
 - ▲ **Дети младше 8 лет должны находиться вне пределов досягаемости прибора или под постоянным присмотром.**
 - ▲ **Данное устройство могут использовать дети в возрасте от 8 лет и старше, лица с ограниченными физическими и сенсорными способностями, а также с нарушениями душевного здоровья или люди с недостатком опыта и знаний**

при условии, если они находятся под постоянным присмотром лица, ответственного за их жизнь, здоровье и благополучие, или если им провели полноценный инструктаж о безопасном использовании устройства с полным пониманием возможных опасностей.



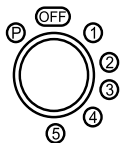
В случае обнаружения каких-либо неполадок немедленно прекратите использование устройства.

УСТРОЙСТВО ПРИБОРА



1. Передняя защитная крышка / блок для установки мясорубки/ шинковки
2. Верхняя защитная крышка блока для установки блендера
3. Кувшин блендера с крышкой и мерным стаканчиком
4. Регулятор скорости работы
5. Верхний блок
6. Подъемная кнопка-рычаг
7. Прозрачная крышка чаши с отверстием для закладки дополнительных ингредиентов
8. Чаша из нержавеющей стали
9. Основание
10. Электрошнур
11. Резиновые нескользящие ножки
12. Блок овощерезки
13. Терка мелкая
14. Терка крупная
15. Шинковка
16. Насадка-крюк для замешивания теста
17. Насадка для смешивания
18. Насадка-венчик для взбивания
19. Загрузочный лоток
20. Блок мясорубки
21. Фиксирующее кольцо
22. Нож мясорубки
23. Шнек мясорубки
24. Перфорированный диск для приготовления мелкого фарша
25. Перфорированный диск для приготовления среднего фарша
26. Перфорированный диск для приготовления крупного фарша
27. Насадки для приготовления кеббе
28. Насадки для приготовления колбасок
29. Толкатель

РЕГУЛЯТОР СКОРОСТИ РАБОТЫ



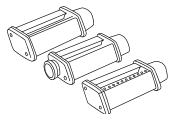
P – импульсный режим для поэтапного смешивания.
OFF – выключение работы прибора.
1 – минимальная скорость ... **5** – максимальная скорость.

РЕКОМЕНДОВАННЫЕ НАСТРОЙКИ

Аксессуары	Изображение	Скорость	Рекомендованное время	Продукт на выходе
Насадка-крюк для замешивания теста		1-2	5-10 мин	Густое плотное тесто (хлеб, пироги, тесто для пельменей, вареников, паста, лазанья)
Насадка для смешивания		3-4	5 мин	Негустое бисквитное тесто, различные пюре, крем или салат
Насадка-венчик для взбивания		5	5 мин	Взбитые яйца (не менее 4 яичных белков), масло, сливки
Мясорубка		4-5	3 мин	Мясной фарш
Овощерезка		4-5	6 мин	Мелко/крупно натертые или нашинкованные овощи/фрукты
Блендер		5	2 мин максимум	Фрукты/овощи и вода в соотношении 2:3

ДОПОЛНИТЕЛЬНЫЕ АКСЕССУАРЫ

Оригинальные дополнительные аксессуары приобретаются отдельно на официальном сайте производителя **garlyn.ru** или в фирменных магазинах GARLYN.



Комплект насадок для пасты для кухонных машин GARLYN S-350/S-500

С использованием данных насадок кухонная машина GARLYN сможет приготовить отличное тесто для лазаньи, домашних заготовок, а также различных видов пасты, включая фетучини и спагетти. Качественные металлические блоки приспособлены для работы даже с самым тугим тестом!

ПЕРЕД НАЧАЛОМ РАБОТЫ

Достаньте прибор и комплектующие из упаковки. Удалите все транспортировочные материалы и наклейки.



Обязательно сохраните на корпусе все предупреждающие наклейки и этикетку с серийным номером изделия.

Визуально убедитесь в отсутствии механических повреждений прибора.



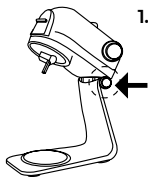
Необходимо выдержать устройство 3 часа при комнатной температуре перед использованием, если оно подвергалось низким температурам при транспортировке.

При первом включении возможны посторонний запах и небольшое количество дыма, также на разъемах насадок может находиться небольшое количество смазочного материала. Это не является неисправностью. Перед эксплуатацией промойте чашу с насадками в теплой мыльной воде и просушите.



Никогда не погружайте моторный блок в воду для очистки во избежание риска поражения электрическим током.

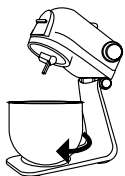
СБОРКА ПРИБОРА



1. Для установки прозрачной крышки, необходимой насадки и чаши слегка нажмите на верхний блок вниз, а затем на подъемную кнопку-рычаг (см. стрелку на рисунке). После этого блок поднимется.



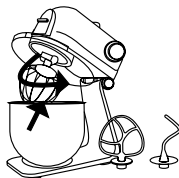
Если Ваш прибор подключен к электросети, при подъеме верхнего корпуса питание автоматически отключится и включится только тогда, когда Вы опустите подъемник в рабочее положение. Но для полной безопасности рекомендуем подключать прибор к электросети только после завершения сборки.



2. Поместите чашу с продуктами для смешивания в основание и плотно зафиксируйте ее, повернув до упора по часовой стрелке. Для Вашего удобства на корпусе прибора у основания для чаши нанесены обозначения «открыть – закрыть».

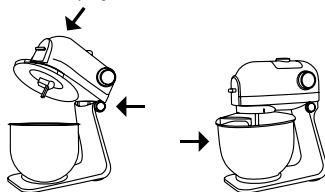


3. Присоедините прозрачную крышку к нижней части верхнего блока, повернув ее против часовой стрелки.



4. Установите необходимую Вам насадку (венчик для взбивания, крюк для замешивания теста, насадку для смешивания), нажав на нее снизу вверх и повернув против часовой стрелки до надежной фиксации. Мясорубку, овощерезку или блендер устанавливайте согласно разделу «ИСПОЛЬЗОВАНИЕ».

5. Слегка приподнимите верхний блок, затем нажмите на подъемную кнопку-рычаг и опустите верхний корпус до щелчка.





Держите руки и посуду вдали от движущихся лезвий или дисков во время обработки пищевых продуктов.

Лезвия очень острые, будьте осторожны!

Не меняйте насадки до тех пор, пока прибор не остановится и не будет отключен от электросети. При выключении привод продолжает работать.



Для загрузки продуктов используйте толкатель.

ИСПОЛЬЗОВАНИЕ

Перед включением прибора убедитесь, что регулятор скорости работы находится в положении **OFF**. Только после установки необходимой насадки (венчика для взбивания, крюка для замешивания теста или насадки для смешивания) и чаши с продуктами подключите кухонную машину к электросети.



Во избежание разбрызгивания продуктов рекомендуется использовать также прозрачную крышку.

1. Установите регулятор на соответствующую скорость.

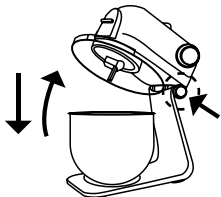


Не помещайте руки в чашу во время работы устройства! Опасность травмирования вращающимися деталями!

Не используйте прибор непрерывно более 10 минут. После однократного использования кухонная машина должна быть охлаждена в течение 30 минут.



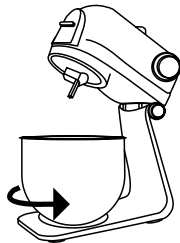
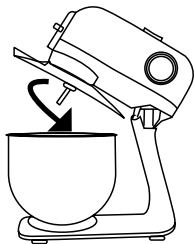
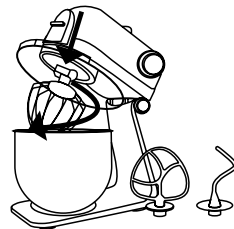
*Используйте скорости 1, 2 для замешивания густого теста. Не используйте другие уровни скорости или импульсный режим **P** при замешивании, это может повредить Ваш прибор и привести к нарушению гарантийных условий.*



Корпус устройства может вибрировать во время приготовления теста, если скорость превышает уровень 3. Это нормально и не является неисправностью.

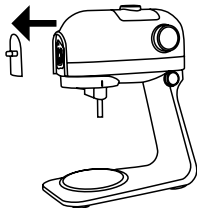
2. После завершения работы прибора переведите регулятор в положение **OFF** и отключите машину от электросети. После этого слегка нажмите на верхний блок вниз, затем на подъемную кнопку-рычаг и поднимите верхний блок до щелчка.

3. Извлеките использованную насадку (венчик для взбивания, крюк для замешивания теста, насадку для смешивания), повернув ее по часовой стрелке.
4. Снимите крышку чаши. Извлеките чашу, повернув ее против часовой стрелки.

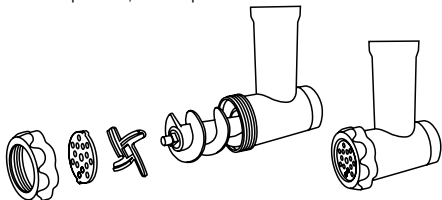


НАСАДКА-МЯСОРУБКА

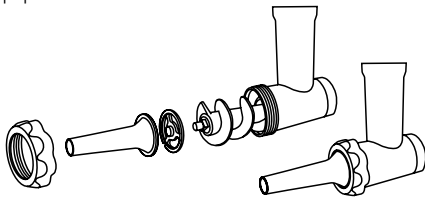
1. Снимите переднюю защитную крышку на верхнем корпусе прибора.



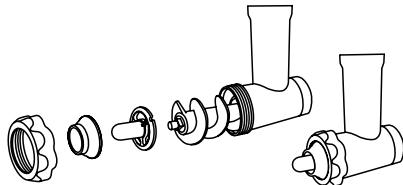
2. Соберите мясорубку до того, как присоедините ее к кухонной машине. С осторожностью вставьте в мясорубку шнек, нож и перфорированный диск и закрутите фиксирующее кольцо по часовой стрелке, не перетягивая.



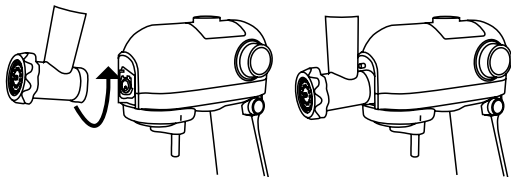
3. Для приготовления домашних колбасок установите шнек и насадки для колбасок, а затем закрутите фиксирующее кольцо на мясорубке по часовой стрелке, не перетягивая. Помните, что закладывать в мясорубку следует готовый фарш.



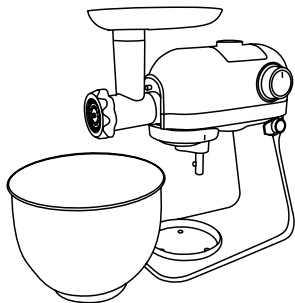
4. Для приготовления кеббе вставьте шнек, насадки для кеббе и закрутите фиксирующее кольцо, не перетягивая.



5. Присоедините подготовленную мясорубку к блоку установки, повернув ее против часовой стрелки.

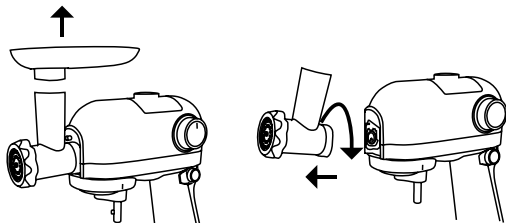


6. Присоедините загрузочный лоток к мясорубке и поместите чашу к выходному отверстию мясорубки.



7. Включите питание и установите регулятором соответствующую скорость. Закладывайте продукты в подающее отверстие мясорубки, при необходимости используйте толкатель.

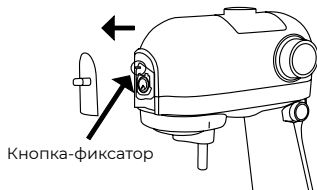
8. После окончания работы поверните регулятор скоростей в положение **OFF** и отключите прибор от электросети. Снимите загрузочный лоток и, нажав кнопку фиксатора рядом с блоком установки, отсоедините мясорубку движением по часовой стрелке.



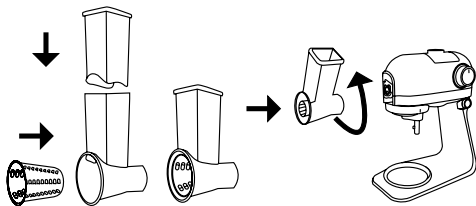
Не забудьте установить переднюю защитную крышку на верхний корпус прибора, иначе кухонная машина не будет работать.

НАСАДКА-ОВОЩЕРЕЗКА

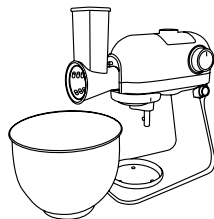
1. Снимите переднюю защитную крышку.



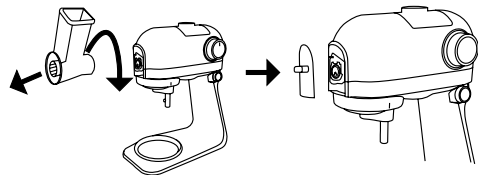
2. Соедините блок овощерезки с необходимой теркой или шинковкой, присоедините собранную овощерезку к блоку установки прибора, повернув ее против часовой стрелки.




3. Подготовьте чашу или другую посуду под измельченные продукты рядом с отверстием их выхода.



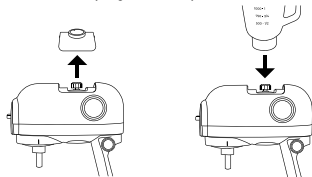
4. Включите питание, установите регулятором нужную скорость. Загрузите ингредиенты в овощерезку, пользуясь толкателем.
5. После завершения работы переведите регулятор в положение **OFF** и отключите прибор от электросети. Нажмите кнопку фиксатора рядом с блоком установки и отсоедините блок овощерезки движением по часовой стрелке.



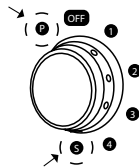
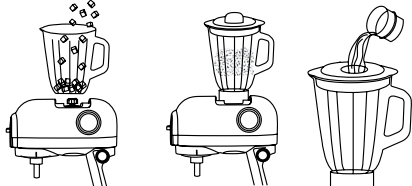
-  Не забудьте установить переднюю защитную крышку на верхний корпус прибора, иначе кухонная машина не будет работать.

НАСАДКА-БЛЕНДЕР

1. Снимите защитную крышку на верхней части корпуса и зафиксируйте кувшин blenderа в блоке установки, повернув его против часовой стрелки.



2. Поместите продукты и жидкости в кувшин blenderа, плотно закройте крышку, вставьте мерный стаканчик в отверстие крышки и поверните его по часовой стрелке для надежной фиксации. Добавляйте дополнительные ингредиенты в blender через отверстие в крышке, сняв с него мерный стаканчик.

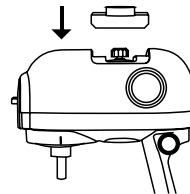


3. При использовании blenderа рекомендуется выбирать импульсный режим **P** или скорость **5**.

i Максимальное время работы с данной насадкой – 2 мин.

4. После завершения работы blenderа переведите регулятор в положение **OFF**, отключите машину от сети и отсоедините кувшин, повернув его по часовой стрелке.

i После всех работ не забудьте установить защитную крышку на блок установки blenderа, иначе кухонная машина не будет работать.



КОМПЛЕКСНАЯ ЗАЩИТА ЭЛЕМЕНТОВ M-PRO



Прибор оснащен системой автоматического отключения в случае перегрева или перегрузки. Если во время работы мотор внезапно остановился, необходимо отсоединить устройство от электросети и дать ему остыть в течение 30 минут. После подключения к электросети прибор вновь будет готов к работе.

ЧИСТКА И УХОД

Перед чисткой убедитесь, что прибор отключен от электросети и полностью остыл.

Протрите внешнюю поверхность корпуса прибора влажной тканью или салфеткой, после чего дайте очищенной поверхности полностью высохнуть.



*ЗАПРЕЩЕНО погружать моторный блок в воду или помещать его под струю воды!
Запрещается использование абразивных средств, агрессивных химических и иных веществ, применение которых не рекомендовано для очистки предметов, контактирующих с продуктами питания.*

Все детали, кроме корпуса, можно мыть вручную в теплой мыльной воде.



Не используйте посудомоечную машину!

Просушите все части прибора, затем снова соберите устройство.

ХРАНЕНИЕ И ТРАНСПОРТИРОВКА

- Перед хранением и транспортировкой устройства необходимо тщательно очистить корпус и полностью его просушить.
- Хранение допускается в сухом и хорошо вентилируемом помещении вдали от источников огня, нагревательных приборов и прямых солнечных лучей. Храните прибор в чистом и сухом состоянии, в недоступном для детей месте.
- Электрические устройства транспортируют всеми видами транспорта в соответствии с правилами перевозки грузов, действующими на транспорте конкретного вида. При перевозке устройства используйте оригинальную заводскую упаковку.
- Транспортировка должна осуществляться только в крытом транспорте.
- Устройство должно быть правильно упаковано и закреплено во избежание самопроизвольного перемещения в процессе транспортировки.

- Транспортировка устройства должна исключать возможность непосредственного воздействия на него атмосферных осадков и агрессивной внешней среды.
- При осуществлении транспортировки и хранения устройства запрещается подвергать его механическим воздействиям извне, так как они могут привести к повреждению устройства, разрушению его конструкции или повреждению внешней упаковки.
- При хранении и транспортировке запрещено допускать попадание воды и иных жидкостей на упаковку устройства или внутрь упаковки.
- При проведении погрузочно-разгрузочных работ требуется осторожность.

УСТРАНЕНИЕ НЕИСПРАВНОСТЕЙ

НЕИСПРАВНОСТЬ	ВОЗМОЖНЫЕ ПРИЧИНЫ	СПОСОБ РЕШЕНИЯ
Устройство не включается	Отсутствует подключение к сети питания	Подключите устройство к сети питания
	Источник подключения к сети неисправен	Подключите устройство к другому источнику питания
	Устройство собрано неправильно, основной блок не опущен	Убедитесь в правильной установке всех частей устройства
	Не установлены передняя и/или верхняя защитные крышки	Установите переднюю и/или верхнюю защитные крышки
Сильная вибрация прибора при работе	Продукты нарезаны слишком крупно	Нарезайте продукты более мелкими кусочками перед измельчением
	Тесто слишком густое	Добавьте воды
Прибор самостоятельно отключился в процессе работы	Сработала система защиты от перегрева и/или перегрузки	Отключите устройство от сети питания и дайте ему остыть в течение 20 минут
При первых запусках устройства появились посторонний запах и дым	На некоторые части устройства нанесены смазочные материалы	Запах и дым исчезнут после нескольких включений



Если неисправность не удалось устранить, обратитесь за консультацией в авторизованный сервисный центр или в отдел заботы о клиентах GARLYN. Все ремонтные работы должны производиться квалифицированными специалистами в сервисном центре.

ОТДЕЛ ЗАБОТЫ О КЛИЕНТАХ GARLYN

КАК СВЯЗАТЬСЯ

Чтобы получить ответы на все интересующие Вас вопросы, обратитесь в наш отдел заботы о клиентах.

Наши специалисты с радостью помогут решить любые возникшие проблемы и ответят на самые неожиданные вопросы.

Мы также будем рады Вашим предложениям о том, как еще мы можем улучшить наши товары и сделать их максимально удобными и надежными.

С заботой о Вас!

Телефон: 8 (800) 555-95-31 (доб. 2)

Почта: info@garlyn.ru

График работы: ежедневно с 10 до 20.

ТЕХНИЧЕСКИЕ ХАРАКТЕРИСТИКИ

Тип товара	кухонная машина
Товарный знак	Garlyn
Модель	S-500
Напряжение	220-240 В, 50 Гц
Номинальная мощность	1200 Вт
Максимальная мощность двигателя	1800 Вт
Материал корпуса	металл
Материал чаши	нержавеющая сталь
Материал кувшина блендера	стекло
Объем чаши	5,5 л
Объем кувшина блендера	1,5 л
Количество скоростей	5
Скорость вращения двигателя	3200-13520 об/мин
Скорость вращения насадок	40-175 об/мин
Защита от поражения электротоком	класс I
Плавная регулировка скорости	есть
Импульсный режим	есть
Защита от перегрева/перегрузки	есть
Прорезиненные ножки-присоски	есть
Длина электрошнура	1,3 м
Габаритные размеры	460 × 580 × 240 мм
Вес нетто	8,71 кг
Срок службы	3 года

КОМПЛЕКТАЦИЯ

Кухонная машина	1 шт.
Чаша с крышкой	1 шт.
Насадка-венчик для взбивания	1 шт.
Насадка для смешивания	1 шт.
Насадка-крюк для замешивания теста	1 шт.
Кувшин блендера с крышкой и мерным стаканчиком	1 шт.
Блок мясорубки	1 шт.
Шнек мясорубки	1 шт.
Нож мясорубки	1 шт.
Фиксирующее кольцо	1 шт.
Перфорированные диски для фарша	3 шт.
Насадка для приготовления колбасок	2 шт.
Насадки для приготовления кеббе	2 шт.
Толкатель	1 шт.
Загрузочный лоток	1 шт.
Блок овощерезки	1 шт.
Терка мелкая	1 шт.
Терка крупная	1 шт.
Шинковка	1 шт.
Книга рецептов	1 шт.
Руководство пользователя	1 шт.
Краткая инструкция пользователя	1 шт.
Гарантийный талон	1 шт.

I Производитель, постоянно улучшая и совершенствуя свою продукцию, оставляет за собой право вносить конструктивные изменения в спецификацию и дизайн товара, не ухудшающие его качество, без предварительного уведомления об этих изменениях.

УТИЛИЗАЦИЯ



Внимание! После окончания срока службы не выбрасывайте прибор вместе с бытовыми отходами. Передайте его в специализированный пункт для дальнейшей утилизации. Этим Вы сможете защитить окружающую среду.

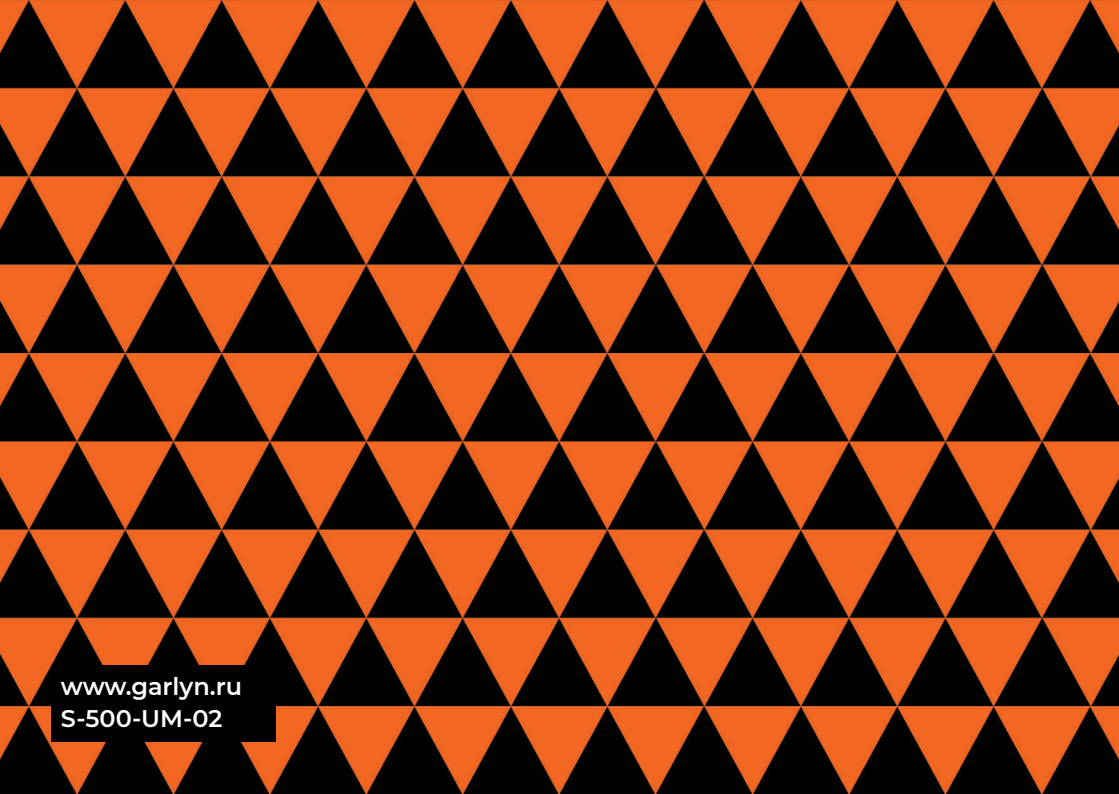


Отходы, образующиеся при утилизации изделий, подлежат обязательному сбору с последующей утилизацией в установленном порядке и в соответствии с действующими требованиями и нормами отраслевой нормативной документации, в том числе в соответствии с СанПиН 2.1.7.1322-03 «Гигиенические требования к размещению и обезвреживанию отходов производства и потребления».



Товар сертифицирован в соответствии с Федеральным законом «О техническом регулировании» и соответствует требованиям Технического регламента Таможенного союза ТР ТС 004/2011 «О безопасности низковольтного оборудования», Технического регламента Таможенного союза ТР ТС 020/2011 «Электромагнитная совместимость технических средств», Технического регламента Евразийского экономического союза «Об ограничении применения опасных веществ в изделиях электротехники и радиоэлектроники» ТР ЕАЭС 037/2016.

Гарантийный срок: 12 месяцев с даты продажи изделия
Дату изготовления Вы можете найти на корпусе устройства
Спроектировано и разработано компанией Garlyn
Сделано в Китае

The background of the entire image is a repeating geometric pattern of triangles. The triangles are arranged in a grid where each row consists of alternating orange and black triangles pointing downwards. The triangles in one row are offset from the triangles in the rows above and below, creating a tessellated effect.

www.garlyn.ru
S-500-UM-02