

PATRIOT

ИНСТРУКЦИЯ ПО ЭКСПЛУАТАЦИИ

ЗАРЯДНЫЕ УСТРОЙСТВА

| GL 402 | GL 405 |

RUS русский язык | 3

KZ казахский язык | 8

www.onlypatriot.com



ВВЕДЕНИЕ	4
ОБЛАСТЬ ПРИМЕНЕНИЯ И НАЗНАЧЕНИЕ	5
УСТРОЙСТВО ЗАРЯДНЫХ УСТРОЙСТВ	5
ТЕХНИЧЕСКИЕ ХАРАКТЕРИСТИКИ	5
ПРОЦЕДУРА ЗАРЯДКИ	6
ПРОВЕРКА ЗАРЯДНОГО УСТРОЙСТВА	7
СРОК СЛУЖБЫ, УСЛОВИЯ ХРАНЕНИЯ, ТРАНСПОРТИРОВКИ И УТИЛИЗАЦИИ	7
ГАРАНТИЙНЫЙ ТАЛОН	13
ГАРАНТИЙНЫЕ ОБЯЗАТЕЛЬСТВА	14
АДРЕСА СЕРВИСНЫХ ЦЕНТРОВ	15
РАСШИФРОВКА СЕРИЙНОГО НОМЕРА	17
ГРАФИЧЕСКИЕ ИЗОБРАЖЕНИЯ И РИСУНКИ	18
КОМПЛЕКТАЦИЯ	19

PATRIOT

ВВЕДЕНИЕ

Благодарим Вас за приобретение аккумуляторной батареи торговой марки «PATRIOT».



ВНИМАНИЕ! Перед началом эксплуатации внимательно изучите данное руководство. Всегда соблюдайте инструкции по безопасности, использованию и техническому обслуживанию изделия. Неправильная эксплуатация и несоблюдение мер безопасности может привести к серьезным травмам! Данное руководство содержит всю необходимую информацию по мерам безопасности при использовании изделия. Внимательно ознакомьтесь с данным руководством перед началом эксплуатации.

Условия продажи

При совершении купли-продажи лицо, осуществляющее торговлю, проверяет в присутствии покупателя внешний вид товара, его комплектность и работоспособность. По возможности производит отметку в гарантийном талоне, прикладывает товарный чек, предоставляет информацию об адресах сервисных центров.

Особые условия реализации не предусмотрены.

ОБЛАСТЬ ПРИМЕНЕНИЯ И НАЗНАЧЕНИЕ

Назначение

Данные зарядные устройства предназначены для зарядки Li-ион аккумуляторных батарей 40 Вольт PATRIOT BL 402, BL 404, BL 406.

Область применения

Изделие предназначено для использования в районах с умеренным климатом с характерной температурой от +5°C до +40°C, относительной влажностью воздуха не более 80% и отсутствием прямого воздействия атмосферных осадков.

УСТРОЙСТВО ЗАРЯДНЫХ УСТРОЙСТВ

Устройство зарядных устройств GL 402, GL 405 (стр. 22, Рис. 1).

1. Зарядное устройство;
2. Электрические контакты;
3. Индикатор вкл. в сеть;
4. Индикатор заряда батареи;
5. Разъем электрокабеля;
6. Электрический кабель.



ВНИМАНИЕ! Внешний вид и устройство изделия могут отличаться от представленных в инструкции.

ТЕХНИЧЕСКИЕ ХАРАКТЕРИСТИКИ

Модель	GL 402	GL 405
Арт.	GL 402-09N	GL 405-09N
Входное напряжение, В	100-240	200-240
Потребляемая сила тока, А	1	3
Потребляемая мощность, Вт	100	250
Выходное напряжение, В	40	40
Ток зарядки, А	2	5
Время зарядки аккумулятора, мин		
BL 402 / BL 404 / BL 406	70 / 135 / 200	30 / 60 / 90
Электронный мониторинг ячеек аккумулятора для продления жизни всей батареи	+	+
Вес, кг	0,9	1,2





ПРОЦЕДУРА ЗАРЯДКИ

Зарядка аккумуляторной батареи (стр. 22, Рис. 2-4)

Аккумулятор не поставляется полностью заряженным. Рекомендуется полностью зарядить его перед использованием, для достижения максимального времени работы. Для зарядки нужно:

1. Подключить зарядное устройство в розетку переменного тока.
2. Вставить аккумуляторную батарею (1) в зарядное устройство (2).

Светодиодные лампы зарядного устройства (4) будут гореть в определенном порядке, чтобы показать текущее состояние аккумулятора. Это происходит следующим образом:

	Красный цвет индикатора (3). Зарядное устройство готово к работе.
	Зеленый мигающий цвет индикатора (3). Батарея заряжается.
	Зеленый постоянный цвет индикатора (3). Батарея заряжена.
	Красный мигающий цвет индикатора (3). Батарея слишком горячая. Неисправна батарея или зарядное устройство.

Примечание, касающееся ложной неисправности

Когда аккумулятор вставлен в зарядное устройство, и мигает светодиод статуса, извлеките аккумулятор из зарядного устройства на 1 минуту, затем вставьте его обратно. Если светодиод статуса показывает норму, это означает, что аккумулятор исправен. Если светодиод статуса продолжает мигать, извлеките аккумулятор и отключите зарядное устройство. Подождите 1 мин и снова подключите зарядное устройство, а затем вставьте аккумулятор. Если светодиод статуса показывает норму, это означает, что аккумулятор исправен. Если светодиод статуса продолжает мигать, это означает, что аккумуляторная батарея неисправна, и ее необходимо заменить.

Примечание! Когда мигает красный индикатор, извлеките аккумулятор из зарядного устройства и вставьте его обратно через 2 ч. Если индикатор показывает зарядку, это означает, что аккумулятор исправен. Через 2 часа извлеките аккумулятор, а также отключите силовой шнур переменного тока зарядного устройства на 1 минуту, а затем снова подключите силовой шнур переменного тока и вставьте аккумулятор. Если индикатор показывает зарядку, это означает, что аккумулятор исправен. Если нет, аккумулятор необходимо заменить.

ПРОВЕРКА ЗАРЯДНОГО УСТРОЙСТВА

Если аккумуляторная батарея не заряжается должным образом:

1. Проверить ток на розетке с помощью другого прибора. Убедиться, что розетка не отключена.
2. Убедиться, что контакты зарядного устройства не были закорочены мусором или посторонними предметами.
3. Если температура окружающего воздуха не соответствует обычной комнатной температуре, перенести зарядное устройство и аккумуляторную батарею в такое место, где диапазон температур составляет от 7°C до 40°C.

Это изделие требует сборки.



ВНИМАНИЕ! Если аккумулятор вставлен в зарядное устройство, когда он является теплым или горячим, светодиодный индикатор зарядки, зажигающийся на зарядном устройстве, может загореться красным. Если это произошло, необходимо дать аккумулятору остыть вне зарядного устройства в течение приблизительно 30 минут.

СРОК СЛУЖБЫ, УСЛОВИЯ ХРАНЕНИЯ, ТРАНСПОРТИРОВКИ И УТИЛИЗАЦИИ

Срок службы и утилизация

Срок службы изделия 5 лет с момента даты продажи. Если дата продажи не указана, срок службы исчисляется с даты выпуска изделия. Не выбрасывайте электроинструмент в бытовые отходы! Отслуживший свой срок электроинструмент должен утилизироваться в соответствии с Вашими региональными нормативными актами по утилизации электроинструментов.

Условия хранения

Срок хранения - 5 лет при условии хранения продукции в закрытых помещениях с естественной вентиляцией в упаковке при температуре воздуха от -10 °C до +50 °C и влажности воздуха не более 80 %.

Условия транспортировки

Транспортировать продукцию можно любым видом закрытого транспорта в упаковке производителя или без нее, с сохранением изделия от механических повреждений, атмосферных осадков.

Технический регламент таможенного союза

ТР ТС 004/2011 «О безопасности низковольтного оборудования»

ТР ТС 020/2011 «Электромагнитная совместимость технических средств»

PATRIOT

МАЗМҰНЫ

КІРІСПЕ	9
ҚОЛДАНУ ОБЛЫСЫ ЖӘНЕ ҚЫЗМЕТІ	10
ҚУАТТАУ ҚҰРЫЛҒЫЛАРЫНЫҢ ҚҰРЫЛҒЫЛАРЫ	10
ТЕХНИЧЕСКАЛЫҚ СИПАТТАМА	10
ҚУАТТАУ ТӘРТІБІ	11
ҚУАТТАУ ҚҰРЫЛҒЫСЫН ТЕКСЕРУ	12
ҚЫЗМЕТ МЕРЗІМІ, САҚТАУ ШАРТТАРЫ, ТАСЫМАЛДАУ ЖӘНЕ КӘДЕГЕ ЖАРАТУ	12
КЕПІЛДІК ТАЛОНЫ	13
КЕПІЛДІК МІНДЕТТЕМЕЛЕР	14
СЕРВИСТІК ОРТАЛЫҚТАРДЫҢ МЕКЕН-ЖАЙЛАРЫ	15
СЕРИЯЛЫҚ НӨМІРІН ТҮСІНДІРУ	17
ГРАФИКАЛЫҚ БЕЙНЕЛЕР ЖӘНЕ СУРЕТТЕР	18
ЖИЫНТЫҒЫ	19

«PATRIOT» сауда маркасының аккумуляторын сатып алғаныңыз үшін алғысымызды білдіреміз.



НАЗАР АУДАРЫҢЫЗ! Пайдалану алдында бұл нұсқаулықты мұқият оқып шығыңыз. Өнімнің қауіпсіздік, пайдалану және техникалық қызмет көрсету жөніндегі нұсқаулықтарын әрқашан ұстаныңыз. Қауіпсіздік ережелерін сақтамау қатерлі жарақатқа әкелуі мүмкін. Бұл нұсқаулықта бұйымды пайдалану кезіндегі қауіпсіздік ережелері туралы толық ақпарат бар. Бұйымды пайдаланар алдында бұл нұсқаулықпен мұқият танысып алыңыз.

Сату шарттары

Сатып алу - сату кезінде сауданы жүзеге асыратын тұлға сатып алушының көзінше тауардың сыртқы түрі мен оның жиынтығын, жұмыс қабілеттілігін тексереді. Кепілдік талонында белгі қояды, тауар чегін тіркейді, монтаждауды, жөндеуді орындайтын ұйымдар, сервистік орталықтардың мекен-жайлары туралы ақпаратты ұсынады. Сатудың ерекше жағдайлары қарастырылмаған.

PATRIOT

ҚОЛДАНУ ОБЛЫСЫ ЖӘНЕ ҚЫЗМЕТІ / ҚУАТТАУ ҚҰРЫЛҒЫЛАРЫНЫҢ ҚҰРЫЛҒЫЛАРЫ / ТЕХНИКАЛЫҚ СИПАТТАМАЛАРЫ

ҚОЛДАНУ ОБЛЫСЫ МЕН ҚЫЗМЕТІ

Қызметі

Бұл зарядтау құрылғылары Li-ion батареяны зарядтауға арналған 40 Вольт PATRIOT BL 402, BL 404, BL 406.

Қолдану облысы

Бұйым температурасы +5°C-дан +40°C-ға дейін, ауаның ылғалдылығы 80%-дан аспайтын және атмосфералық жауын-шашынның тікелей әсері жоқ қоңыржай климатты аудандарда пайдалану үшін арналған.

ҚУАТТАУ ҚҰРЫЛҒЫЛАРЫНЫҢ ҚҰРЫЛҒЫЛАРЫ

GL 402, GL 405 қуаттау құрылғыларының құрылғылары (бет 22, сурет 1).

1. Қуаттау құрылғысы;
2. Электрлік контактілер;
3. Желіге қосу индикаторы;
4. Батареяның қуаттау индикаторы;
5. Электр кабелінің жалғағышы;
6. Электр кабелі.



НАЗАР АУДАРЫҢЫЗ! Заттың сыртқы түрі мен құрылғысы нұсқаулықта көрсетілген түрінен ерекшеленуі мүмкін.

ТЕХНИКАЛЫҚ СИПАТТАМАСЫ

Үлгісі	GL 402	GL 405
Арт.	GL 402-09N	GL 405-09N
Кіріс кернеуі, В	100-240	200-240
Тұтынатын ток күші, А	1	3
Тұтыну қуаты, Вт	100	250
Шығу кернеуі, В	40	40
Қуаттау құрылғысының тоғы, А	2	5
Аккумулятордың қуатталатын уақыты, мин		
BL 402 / BL 404 / BL 406	70 / 135 / 200	30 / 60 / 90
Түгел батареяның жұмыс істеуін ұзарту үшін аккумулятор ұяшықтарының электронды мониторингі	+	+
Салмағы, кг	0,9	1,2

ҚУАТТАУ ТӘРТІБІ

Аккумуляторлық батареяны қуаттау (бет 22, сурет 2-4)

Аккумулятор толық қауаттанған болып берілмейді. Аккумулятордың көп уақыт жұмыс істеуі үшін, қолданар алдында толық қуаттап алу керек. Қуаттау үшін төмендегі әрекеттер жасалады:

1. Қуаттау құрылғысын ауыспалы тоқ розеткасына қосыңыз.
2. Қуаттау құрылғысына (2) аккумулятор батареясын (1) қойыңыз.

Аккумулятордың ағымдағы жағдайын көрсету үшін қуаттау құрылғысының (4) жарықдиодты шамы қалыптасқан тәртіп бойынша жанып тұрады. Бұл төмендегідей жүзеге асырылады:

	Қызыл түсті индикатор (3). Қуаттау құрылғысы жұмыс істеуге дайын.
	Жасыл түсті жалтылдаған индикатор (3). Батарея қуатталып жатыр.
	Жасыл түсті тұрақты индикатор (3). Батарея қуатталған.
	Қызыл түсті жалтылдаған индикатор (3). Батарея тым ыстық. Батарея немесе қуаттау құрылғысы бұзылған.

Жалған ақауға қатысты ескертпе

Аккумулятор қуаттау құрылғысында тұрғанда жарықдиод жылтылдап тұрса, аккумуляторды қуаттау құрылғысынан 1 минутқа алып шығыңыз, содан соң қайтадан орнына қойыңыз. Егер жарықдиод қалыпты күйде болса, бұл аккумулятордың дұрыс жұмыс істеп жатқанының белгісі. Егер жарықдиод жылтылдауын қоймаса, аккумуляторды алып шығып, қуаттау құрылғысын сөндіру керек. 1 минут күтіп, қуаттау құрылғысын қайтадан іске қосыңыз.

Ескерту! Қызыл индикатор жылтылдап тұрса, аккумуляторды қуаттау құрылғысынан алып шығыңыз және 2 сағаттан кейін қайтадан орнына қойыңыз. Егер индикатор қуаттауды көрсетсе, бұл аккумулятордың жұмыс істей алатын күйде екенін білдіреді. 2 сағаттан кейін аккумуляторды алып шығып, қуаттау шнурын ауыспалы тоқтан 1 минутқа алып тастаңыз, ал содан соң қуаттау шнурын ауыспалы тоққа қайтадан қосып, аккумуляторды орнына қойыңыз. Егер индикатор қуаттауды көрсетсе, бұл аккумулятордың жұмыс істей алатын күйде екенін білдіреді. Егер олай болмаса, аккумуляторды ауыстыру қажет.

ҚУАТТАУ ҚҰРЫЛҒЫСЫН ТЕКСЕРУ

Егер аккумулятор батареясы дұрыс қуатталмаса:

1. Басқа құрылғының көмегімен розеткадағы тоқты тексеріңіз. Розетканың сөндірулі емес екеніне көзіңізді жеткізіңіз.
2. Қуаттау көзінің контактілері қоқыспен немесе басқа бөтен заттармен бекітіліп қалмағанын тексеріңіз.
3. Егер қоршаған ауаның температурасы бөлменің қалыпты температурасына сай келмесе, қуаттау құрылғысы мен аккумулятор батареясын температурасы 7°C-дан 40°C-ға дейін температурадаға сай келетін орынға апарып қойыңыз.

Бұл бұйым жинауды қажет етеді.



НАЗАР АУДАРЫҢЫЗ! Егер аккумулятор қуаттау құрылғысына оның жылы немесе ыстық күйінде қойылса, қуаттау құрылғысының жарықдиодты индикатордың қызыл түсі жануы мүмкін. Олай болған жағдайда, аккумуляторды қуаттау құрылғысынан тысге 30 минут шамасындағы уақытқа алып тастап, оның суынуына мүмкіндік беру керек.

ҚЫЗМЕТ МЕРЗІМІ, САҚТАУ ШАРТТАРЫ, ТАСЫМАЛДАУ ЖӘНЕ КӘДЕГЕ ЖАРАТУ

Қызмет уақыты мен кәдеге жарату

Бұйымның қызмет мерзімі сатылған күннен бастап 5 жыл. Егер сату мерзімі көрсетілмесе, қызмет мерзімі бұйымды шығарылған күннен бастап есептелінеді. Қуаттау құрылғысының қызмет мерзімі аяқталғанда оны тұрмыстық қалдықтарға лақтырмаңыз. Бұйымның қызмет ету мерзімі аяқталғаннан кейін, ол сіздің аймағыңыздағы қалдықтарды кәдеге жарату бойынша аймақтық нормативті актілерге сәйкес қоршаған ортаға ең аз зиянмен кәдеге жаратылуы тиіс.

Сақтау шарттары

Бұйымды -10 С-дан +50 С-ға дейін температурада құрғақ желдетілетін қаптамасында ауаның ылғалдылығы 80%-дан аспайтын жабық үй-жайда сақтау керек. Ондай жағдайда сақтау мерзімі 5 жыл.

Тасымалдау шарттары

Бұйымды қаптамада тасымалдау жабдықтардың сақталуын қамтамасыз ететін, жүктерді тасымалдайтын көлік түрі ережелеріне сәйкес, қолданыстағы кез келген жабық көлік түрімен жүзеге асырылады. Қаптамаға ылғал мен жауын-шашынның түсуіне жол берілмейді.

Кеден одағының техникалық регламенті

КО ТР 004/2011 «төмен вольтты жабдықтардың қауіпсіздігі туралы»

КО ТР 020/2011 «техникалық құралдардың электромагниттік үйлесімділігі»



PATRIOT

ГАРАНТИЙНЫЙ ТАЛОН / КЕПІЛДІК ТАЛОНЫ

Гарантийный талон является документом, дающим право на гарантийное обслуживание приобретённого инструмента. Гарантия покрывает расходы только на работу и запасные части. Стоимость почтовых отправлений, страховки и отгрузки изделий для ремонта не входит в гарантийные обязательства. В случае утери гарантийного талона, владелец лишается права на гарантийное обслуживание.

№ _____

ИЗДЕЛИЕ / ҚҰРАЛ: _____

МОДЕЛЬ / МОДЕЛІ: _____

ЗАВОДСКОЙ № / ҚҰРАЛ №: _____

ДАТА ПРОДАЖИ / САТУ КҮНІ: _____

ТОРГОВАЯ ОРГАНИЗАЦИЯ / САУДА ҰЙЫМЫ: _____

ПОДПИСЬ ПРОДАВЦА / САТУШЫНЫҢ ҚОЛЫ: _____

С правилами эксплуатации и условиями гарантии ознакомлен.

Претензии к комплектации и внешнему виду не имею.

Изготовитель оставляет за собой право на внесение изменений в конструкцию, дизайн и комплектацию.

Кепілдік шарттары және кепілдікті қызмет көрсетумен таныстым және келістім.

Құрал жарамды және толығымен жинақталған күйде қабылданған. Сыртқы көрінісіне наразылық білдірмеймін.

ПОДПИСЬ ПОКУПАТЕЛЯ / САТЫП АЛУШЫ ҚОЛЫ: _____

Без штампа или печати торговой организации гарантийный талон не действителен!

Сауда ұйымының мөрі немесе мөрі жоқ болса, кепілдік картасы жарамсыз!

ШТАМП ТОРГОВОЙ ОРГАНИЗАЦИИ
БАСЫП ШЫҒАРУ ҮШІН ОРЫН

PATRIOT

ГАРАНТИЙНЫЕ ОБЯЗАТЕЛЬСТВА / КЕПІДЕМЕ МІНДЕТТЕМЕЛЕРІ

1. Гарантийный срок эксплуатации бензинового, электрического и аккумуляторного инструмента PATRIOT кроме продукции в п.2 и п.3 (без аксессуаров и принадлежностей) составляет **24 (двадцать четыре) месяца** со дня продажи розничной сети.
 2. Гарантийный срок эксплуатации бензиновых генераторов PATRIOT серии GP (кроме моделей GP 910 и GP 1510 и генераторов инверторного типа) составляет **36 (тридцать шесть) месяцев** или 500 моточасов работы со дня продажи розничной сети.
 3. Гарантийный срок эксплуатации инструмента составляет **12 (двенадцать) месяцев** со дня продажи розничной сети для бензинового, электрического и аккумуляторного инструмента торговой марки PATRIOT серии THE ONE, MAXPOWER, MAXWELDER, триммеров электрических PATRIOT с нижним расположением двигателя, насосов PATRIOT.
- Если изделие, предназначенное для бытовых (непрофессиональных) нужд, эксплуатировалось в коммерческих целях (профессионально), срок гарантии составляет **1 (один) месяц** со дня продажи. Дефекты сборки инструмента, допущенные по вине изготовителя, устраняются бесплатно в течение **45 (сорока пяти) дней** со дня предоставления потребителем требований об устранении недостатков изделия, после проведения диагностики изделия техническим центром.

ГАРАНТИЙНЫЙ РЕМОНТ ОСУЩЕСТВЛЯЕТСЯ ПРИ СОБЛЮДЕНИИ СЛЕДУЮЩИХ УСЛОВИЙ:

1. Наличие товарного или кассового чека и гарантийного талона с указанием заводского (серийного) номера инструмента, даты продажи, подписи покупателя, штампа торгового предприятия.
2. Предоставление неисправного инструмента в чистом виде.
3. Гарантийный ремонт производится только в течение срока, указанного в данном гарантийном талоне.

ГАРАНТИЙНОЕ ОБСЛУЖИВАНИЕ НЕ ПРЕДОСТАВЛЯЕТСЯ:

1. При неправильном и нечетком заполнении гарантийного талона;
2. На инструмент, у которого неразборчив или изменен серийный номер;
3. На последствия самостоятельного ремонта, разборки, чистки и смазки инструмента в гарантийный период (не требуемые по инструкции эксплуатации), о чем свидетельствуют, например, заломы на шлицевых частях крепежа корпусных деталей;
4. На замену изношенного или поврежденного режущего оборудования;
5. На неисправности, возникшие в результате несоблюдения о первоначальной неисправности;
6. На инструмент, который эксплуатировался с нарушениями инструкции по эксплуатации или не по назначению;
7. На повреждения, дефекты, вызванные внешними механическими воздействиями, воздействием агрессивных средств в высоких температур или иных внешних факторов, таких как дождь, снег, повышенная влажность и др.;
8. На неисправности, вызванные попаданием в инструмент инородных тел, небрежным или плохим уходом, повлекшим за собой выход из строя инструмента;
9. На неисправности, возникшие вследствие перегрузки, повлекшие за собой выход из строя двигатель, трансформатора или других узлов и деталей, а также вследствие несоответствия параметров электросети номинальному напряжению;
10. На неисправности, вызванные использованием некачественного бензина и топливной смеси, что ведет к выходу из строя цилиндрно-поршневой группы;
11. На неисправности, вызванные использованием неоригинальных запасных частей и принадлежностей;
12. В случае использования моторного масла, не соответствующего квалификации, которое вызывает повреждение двигателя, уплотнительных колец, топливopоводов или топливного бака;
13. На дефекты и повреждения, возникшие в результате применения неправильно приготовленной топливной смеси;
14. На недостатки изделий, возникшие вследствие эксплуатации с неустраненными иными недостатками;
15. На недостатки изделий, возникшие вследствие технического обслуживания и внесения конструктивных изменений лицами, организациями, не являющимися авторизованными сервисными центрами;
16. На неисправности, вызванные работой на тормозе цепи, что приводит к оплавлению корпуса;
17. На естественный износ изделий и комплектующих в результате интенсивного использования;
18. На такие виды работ, как регулировка, чистка, смазка, замена расходных материалов, а также периодическое обслуживание и прочий уход за изделием, оговоренные в Руководстве оператора (Инструкции по эксплуатации);
19. Предметом гарантии не является неполная комплектация изделия, которая могла быть обнаружена при продаже изделия;
20. Выход из строя деталей в результате кратковременного блокирования при работе.

Гарантия не распространяется на узлы и детали, являющиеся расходными, быстрознашивающимися материалами, к которым относятся: липьяная цепь и лента, липьяная шина, соединительные муфты, ведущие и ведомые звездочки, болты, гайки, курки, триммерные головки, направляющие ролики, защитные кожухи, приводные ремни и шкивы, гибкие валы, крыльчатки, фланцы крепления, кожухи, элементы натяжения и крепления режущих органов, резные амортизаторы, резные уплотнители, детали механизма стартера, свечи зажигания, лента тормоза цепи, воздушный и топливный фильтры, крышка бенчов, включая вентиляцию, рычаг воздушной заслонки, пружина сцепления, угловые цепи, червячные колеса, тросы, провод питания, кнопка включения, сопла и наконечники для пультаватомов, салники, резные прокладки и уплотнители, шланги, пистолеты, форсунки, колья, насадки, пенкопелкеты, аккумуляторы и т.д.

1. П2 және П3 өнімдерінен бензинді, электродтық және аккумулятордық PATRIOT аспабын пайдалану кепілдік мерзімі (аккумуляторлар мен аксессуарларсыз) бөлшек сауда желісінде сатылған күннен бастап **24 жызьма** тұрды ай.
 2. GP сериясының PATRIOT бензинді генераторларын пайдалану мерзімі (GP 910 және GP 1510 моделдерінен тыс) бөлшек сауда желісінде сатылған күннен бастап **36 отыз алты ай** немесе 500 сағат жұмыс.
 3. PATRIOT маркасының THE ONE, MaxPower, MaxWelder серияларының бензинді, электродтық және аккумулятордық аспаптарды, төменгі қозғалтқышы бар PATRIOT электр триммерлерін, PATRIOT сорғыларының пайдалану кепілдік мерзімі бөлшек сауда желісінде сатылған күннен бастап **12 он екі ай**.
- Егер ішкі (Қасиби емес) қажеттіліктерге арналған өнім коммерциялық мақсатта (қасби түрде) қолданылса, кепілдік мерзімі сатылған күннен бастап **бір ай**. Өндірушінің кінасінен жасалған аспапты құрастырудағы кемшіліктер, техникалық орталық диагноз қойғаннан кейін, өнімде ақауларды жоюға қатысты тұтынушы талаптарын берген күннен бастап **45 күн** ішінде тегін жасалады.

КЕПІЛДІК ЖӨНДЕУ ЖҰМЫСТАРЫ КЕЛЕСІ ЖАҒДАЙЛАРДА ЖҮЗЕГЕ АСЫРЫЛАДЫ:

1. Тауар немесе массалық түбіртек және құралдың зауыттық (сериялық) нөмірлері, сату күні, тұтынушы қолы, сауда компаниясының мөрі қойылған кепілдік талонның болуы;
2. Ақаулы аспапты таза түрде беру;
3. Кепілдікті жөндеу тек осы кепілдік картасында көрсетілген мерзімде жүзеге асырылады.

КЕПІЛДІК ҚЫЗМЕТІ ҚАРАСТЫРЫЛМАҒАН ЖАҒДАЙЛАР:

1. Кепілдік картасының дұрыс емес немесе анық емес толтырылуы;
2. Сериялық нөмірі түсінісіз немесе өзгертілген құрал;
3. Кепілдемe мерзімінде құралды өз бетімен а. жөндеу, бөлшектеу, тазалау және майлаудың салдары (пайдалану нұсқауларында талап етілмеген жағдайда), мысалы, корпустық бөлшектерінің бекітілген бөлшектеріндегі сынықтың;
4. Тозған немесе зақымдалған кесетін жабдықты ауыстыру;
5. Бастапқы ақаулық туралы хабарламауынан туындаған ақаулар;
6. Қолдану нұсқауын бұзу немесе басқа мақсаттарда қолданылған аспап;
7. Сыртқы механикалық, жемір заттектер ықпалынан және жоғары температура немесе жаңбыр, қар, жоғары ылғалдылық және басқа да сыртқы факторлардан туындаған зақымдар, ақаулар;
8. Бөтен заттың түсуінен туындаған ақаулар, немқұрайлы немесе нашар күтім нәтижесінде аспаптың бұзылуы;
9. Шамадан артық тиеу нәтижесінде пайда болған ақаулар себебінен қозғалтқышы, трансформатордың немесе басқа құрамдас бөлшектердің және бөлшектердің бұзылуы, сондай-ақ номиналда кернеуге желпі параметрлерінің сәйкес келмеуінің салдары;
10. Цилиндрлік-поршеньді топтың істен шығуына әкелетін сапалық бензин және отын қоспасын пайдаланудан туындаған ақаулар;
11. Тұпнұсқасы емес қосалқы бөлшектер мен аксессуарларды пайдаланудан туындаған ақаулар;
12. Қозғалтқышқа, сақиналарға, отын желпілеріне немесе отын бақымет кіртіретін сапалы сай келмейтін қозғалтқыш майын пайдалану;
13. Дұрыс дайындалмаған отын қоспасынан туындаған ақаулар мен зақымдар;
14. Басқа жойылмаған ақаулармен пайдалану нәтижесінде пайда болатын өнім ақаулары;
15. Авторландырылмаған сервисік орталық тұлғаларының, ұйымдардың, техникалық қызмет көрсету және сындырлы өзгерістер енгізу салдарынан туындаған өнімдердегі кемшіліктер;
16. Қабықтың балқуына әкелетін тібекті тежеудегі жұмыс нәтижесінде пайда болған ақаулар;
17. Қарқынды пайдалану нәтижесінде өнімдің және компоненттердің табиғи тозуы;
18. Түзету, тазалау, майлау, шығын материалдарын ауыстыру, сондай-ақ мерзімді техникалық қызмет көрсету және оператор нұсқауында (пайдалану нұсқаулары) көрсетілген басқа да іс-шаралар;
19. Өнім сатылған кезде анықталуы мүмкін болған өнім құрамының кемшіліктері кепілдік нысанына кірмейді;
20. Жұмыс уақытында қысқа мерзімді блоктау нәтижесінде бөлшектердің істен шығуы.

Кепілдікке шығыс материалдарына кіретін тез тозатын тораптар мен бөлшектер кірмейді. Олар мыналарды қамтиды: тібек және лента, ағаш тілпей (липьян) шиналар, білдетуші муфталары, жетеші және басқаратын жұлдыздар, бурандам, сомандар, шүргітелер, триммер бастықтері, бағпашталу ауқушшалау, қорғаныштық қорғалпаулар, желпілі бөлшектер және тегеріктер, жілігі біліктер, қалалы аспаптар, фланецтер, бөлшектер, пышшастар, керіліс элементтері және мүше күшш бөліктері, резеңке амортизаторлары, резеңке мыншатарлары, стартер механизмнің бөлшектері, отандық біліктері, тібек тежегіш лентасы, ауа және отын сүзгілері, бақ қақпалы, тұтану қосқышы, тежегіш тұтқыны, ілінкіс серіліске, көміртек шетпалары, бурамдықты доңғалдақтар, арқандар, қуат сымы, қуат түймесі, жартылай автоматтар үшін шүмектер мен ұшытқар, тығыздамалар, резеңке алралық қабаттар мен тығыздағыштар, құбыршөктер, таланшалар, форсуналар, найзалар, шүмектер, көбік пакеттері, аккумуляторлар және басқа.

БОЛЕЕ ПОЛНАЯ ИНФОРМАЦИЯ ПО СЕРВИСНЫМ ЦЕНТРАМ НАХОДИТСЯ НА САЙТЕ WWW.ONLYPATRIOT.COM

ЕДИНЫЙ ТЕЛЕФОН СЕРВИСНОЙ СЛУЖБЫ
8-800-2222-768

ОТРЫВНОЙ ТАЛОН #1

(Заполняется сервисным центром)

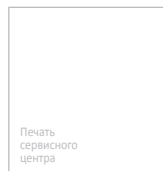
вписать номер гарантийного талона

Дата приема _____

Дата выдачи _____

Номер заказ-наряда _____

Мастер (ФИО) _____



ОТРЫВНОЙ ТАЛОН #2

(Заполняется сервисным центром)

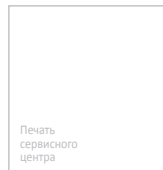
вписать номер гарантийного талона

Дата приема _____

Дата выдачи _____

Номер заказ-наряда _____

Мастер (ФИО) _____



ОТРЫВНОЙ ТАЛОН #3

(Заполняется сервисным центром)

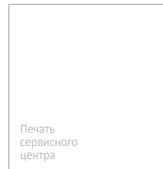
вписать номер гарантийного талона

Дата приема _____

Дата выдачи _____

Номер заказ-наряда _____

Мастер (ФИО) _____



PATRIOT

Сервисный центр _____

Описание дефекта _____

1



Сервисный центр _____

Описание дефекта _____

2



Сервисный центр _____

Описание дефекта _____

3



**ЕДИНЬЙ ТЕЛЕФОН СЕРВИСНОЙ СЛУЖБЫ
8-800-2222-768**

РАСШИФРОВКА СЕРИЙНОГО НОМЕРА / СЕРИЯЛЫҚ НӨМІРДІҢ ТҮСІНДІРМЕСІ

2019 / 12 / 12345678 / 0001

2019 – год производства
өндірілген жылы

12 – месяц производства
өндірілген айы

12345678 – код модели
үлгі коды

0001 – индекс товара
тауар индексі

PATRIOT

ГРАФИЧЕСКИЕ ИЗОБРАЖЕНИЯ И РИСУНКИ / ГРАФИКАЛЫҚ БЕЙНЕЛЕР ЖӘНЕ СУРЕТТЕР

УСТРОЙСТВО ЗАРЯДНЫХ УСТРОЙСТВ / ҚУАТТАУ ҚҰРЫЛҒЫЛАРЫНЫҢ ҚҰРЫЛҒЫЛАРЫ

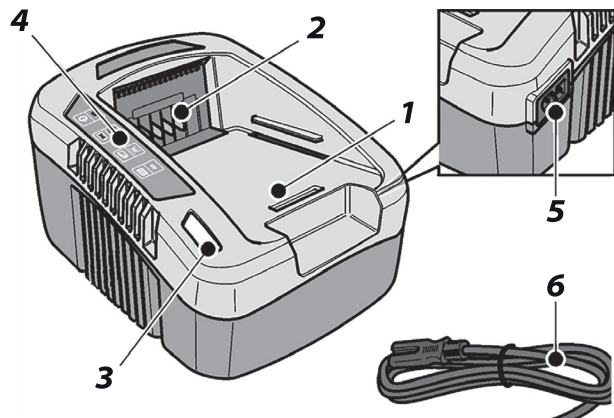


Рис. 1 / 1 сурет

ПРОЦЕДУРА ЗАРЯДКИ / ҚУАТТАУ ТӘРТІБІ

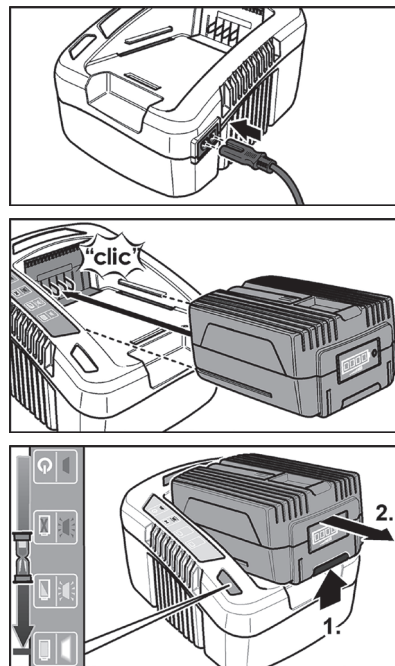


Рис. 2, 3, 4 / 2, 3, 4 сурет

PATRIOT

КОМПЛЕКТАЦИЯ / ЖИЫНТЫҚТЫЛЫҒЫ

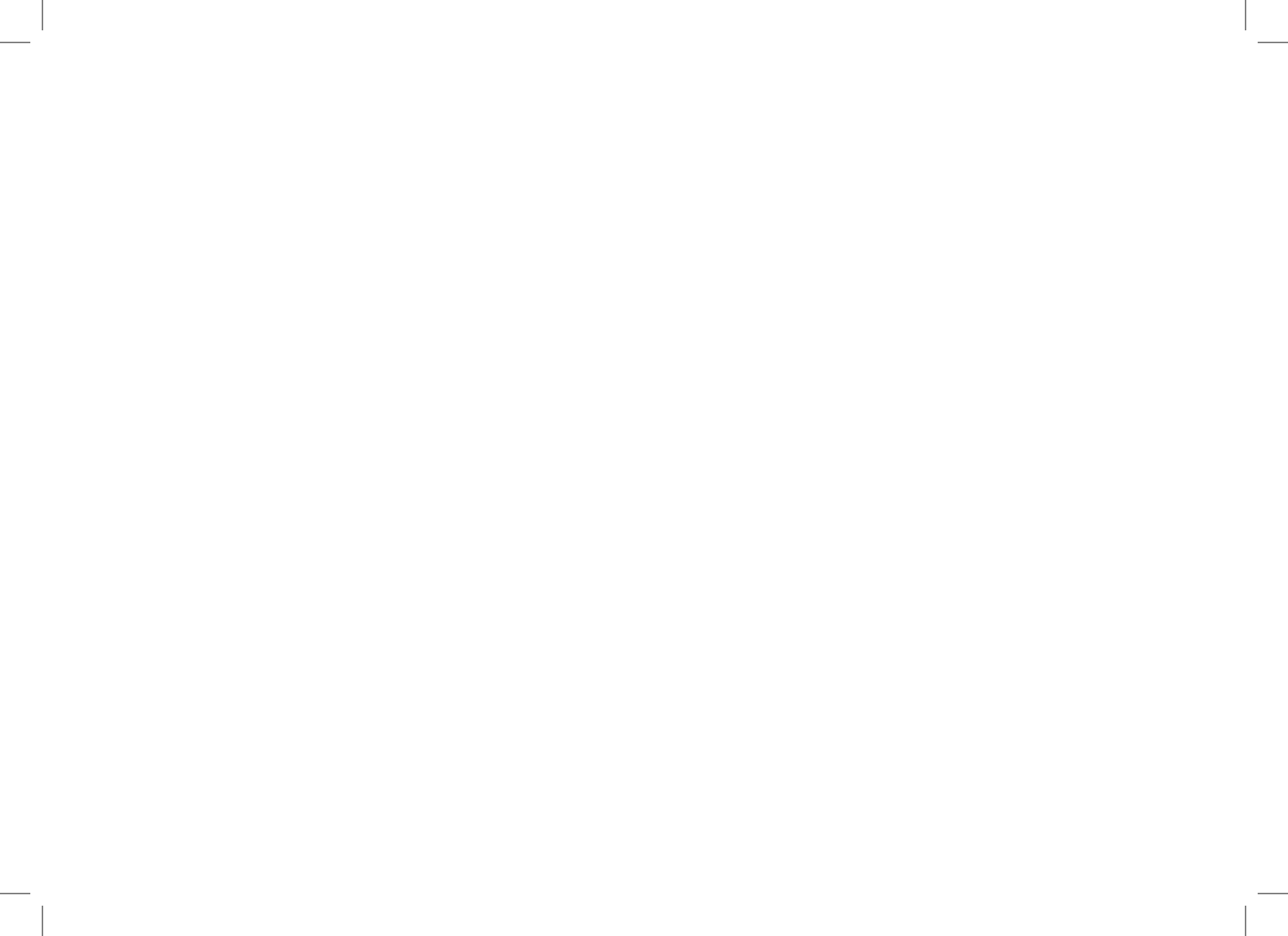
КОМПЛЕКТАЦИЯ

ЗАРЯДНОЕ УСТРОЙСТВО / ҚУАТТАУ ҚҰРЫЛҒЫСЫ

1 ШТ. / 1 ДАНА

ИНСТРУКЦИЯ С ГАРАНТИЙНЫМ ТАЛОНОМ / КЕПІЛДІК ТАЛОНЫ БАР НҰСҚАУЛЫҚ

1 ШТ. / 1 ДАНА









PATRIOT

EAC

Вся текстовая информация, фотографии продукции, представленные в инструкции, под торговой маркой PATRIOT являются объектом авторского права компании Патриот, ООО. Любое использование фотографий, текстов, логотипа на территории РФ и стран СНГ без письменного разрешения компании Патриот, ООО запрещено.

Вся информация в инструкции по эксплуатации и техническому обслуживанию содержит самую актуальную информацию на момент печати издания. Производитель оставляет за собой право на внесение изменений в конструкцию, упаковку, дизайн, техническое сопровождение и комплектацию продукции без предварительного уведомления третьих лиц. По вопросам обслуживания и работы обращайтесь к официальному дилеру или в авторизованный сервисный центр.

RUS ЗАРЯДНОЕ УСТРОЙСТВО

Предназначено для зарядки Li-ion аккумуляторных батарей 40 Вольт
PATRIOT BL 402, BL 404, BL 406.

Дата изготовления: первые 6 цифр серийного номера.

Гарантия: 2 года с даты продажи.

Срок службы: 5 лет.

Изготовитель: Нингбо ЭнджиПи Индастри Ко, Лтд.

Адрес: NO. 88, Лейн 666 Жиншан Родд, С Зон Жиангбей инвестмент сентер, Нингбо, Китай.

Уполномоченный представитель / импортер: ООО «СнВ Карго».

Адрес: 129329, Россия, г. Москва, ул. Кольская, д. 1, стр. 1, тел.: 8 (495) 902-51-51.

Представитель в Казахстане: ТОО «ПРАКТИКУМ».

Адрес: Республика Казахстан, г. Усть-Каменогорск, ул. Орджоникидзе, 46, т.: 8 (7232) 26-37-76.

Страна происхождения: Китай.

KZ ЗАРЯДТАУ ҚҰРЫЛҒЫСЫ

Li-ion батареяны зарядтауға арналған 40 Вольт
PATRIOT BL 402, BL 404, BL 406.

Шығарылған күні: алғашқы 6 сан сериялық нөмірі.

Кепілдік: сатылған күннен бастап 2 жыл.

Қызмет ету мерзімі: 5 жыл.

Өндіруші: Нингбо ЭнджиПи Индастри Ко, Лтд.

Мекенжай: NO. 88, Лейн 666 Жиншан Родд, С Зон Жиангбей инвестмент сентер, Нингбо, Китай.

Жеткізуші: ООО «СнВ Карго».

Мекенжай: 129329, Россия, г. Москва, ул. Кольская, д. 1, стр. 1, тел.: 8 (495) 902-51-51.

Қазақстандағы өкілі: ТОО «ПРАКТИКУМ».

Мекенжай: Республика Казахстан, г. Усть-Каменогорск, ул. Орджоникидзе, 46, т.: 8 (7232) 26-37-76.

Шығарылған елі: Китай.

www.onlypatriot.com

Напечатано для России и стран СНГ.

2019 © Patriot™