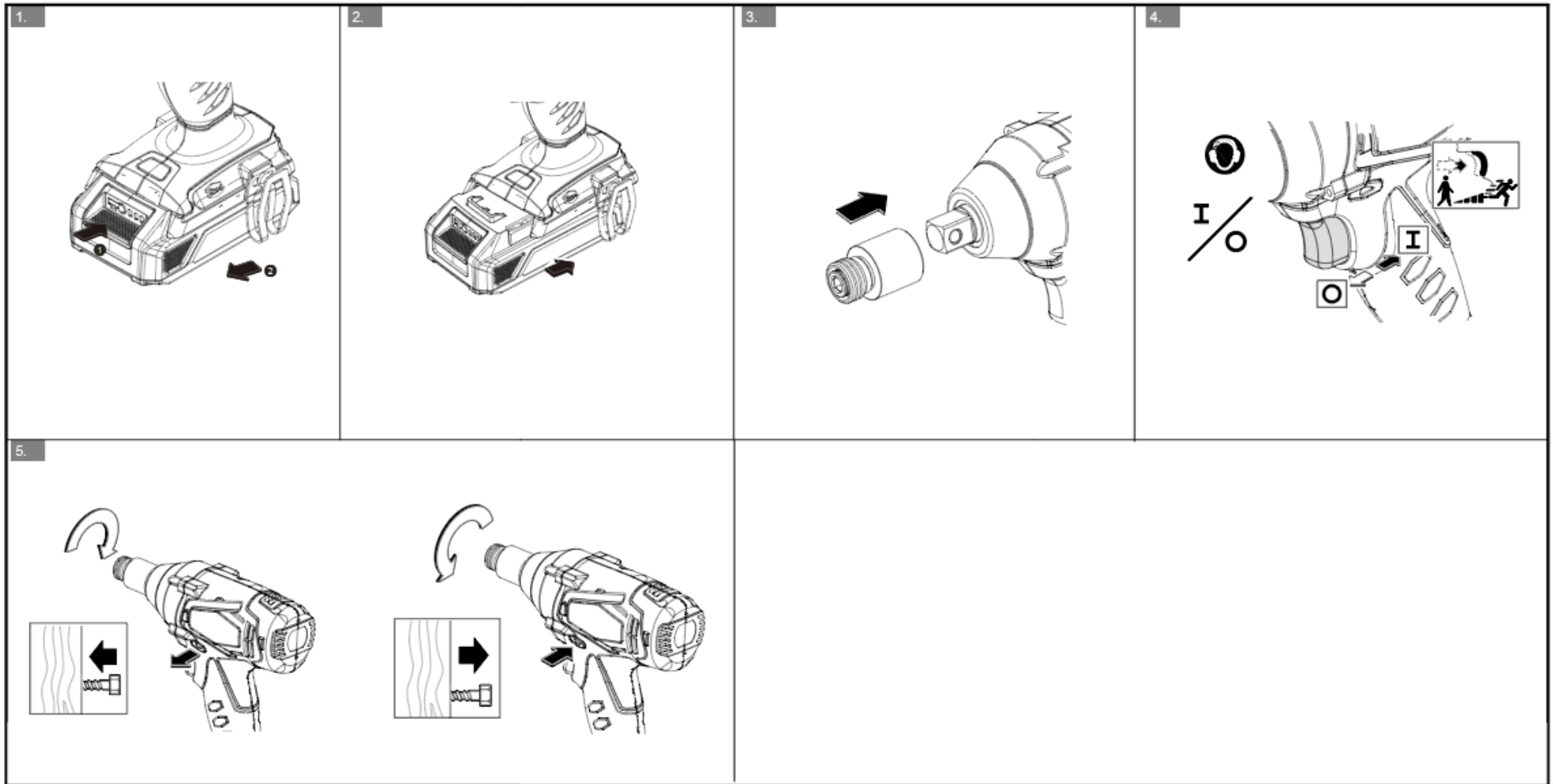


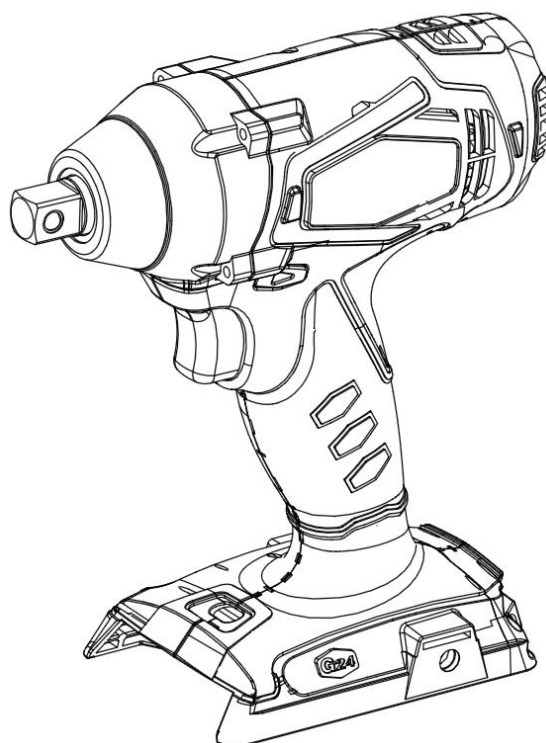
# IWG301





IWG301

**greenworks®**



**3801207**

**24В гайковерт ударного действия**

**ИНСТРУКЦИЯ ПОЛЬЗОВАТЕЛЯ**

**EAC**

## ОБЩИЕ ПРАВИЛА ТЕХНИКИ БЕЗОПАСНОСТИ ДЛЯ ЭЛЕКТРОИНСТРУМЕНТОВ

### **⚠ ПРЕДУПРЕЖДЕНИЕ**

Прочтите все правила техники безопасности и инструкции. Несоблюдение предупреждений и невыполнение инструкций может привести к поражению электрическим током, пожару и / или серьезной травме.

Сохраните инструкции по безопасной работе для дальнейшего использования и безопасной эксплуатации устройства.

Термин «электроинструмент» в инструкции по технике безопасности относится к вашему электроинструменту с питанием от сети (проводной инструмент) или к электроинструменту с питанием от аккумуляторной батареи.

### **БЕЗОПАСНОСТЬ РАБОЧЕЙ ЗОНЫ**

- ▶ Держите рабочую зону в чистоте и с надлежащим освещением. В сумеречных условиях существует опасность травмирования.
- ▶ Не используйте инструмент во взрывоопасной атмосфере, с присутствием легковоспламеняющихся жидкостей, газов или пыли. Электроинструменты создают искры, которые могут воспламенить пыль или пары.
- ▶ Держите детей и посторонних, вдали во время работы с инструментами. Отвлечение внимания может привести к потере контроля.

### **ЭЛЕКТРОБЕЗОПАСНОСТЬ**

- ▶ Вилки электроинструментов должны соответствовать розетке. Не

пытаться изменить конструкцию вилки. Не используйте переходники для вилок при работе с заземленными (зануленными) электроинструментами. Если вилка не соответствует розетке, это в результате может привести к поражению электрическим током.

- ▶ Избегайте контакта с заземленными или зануленными поверхностями, такими как трубы, радиаторы, кухонные плиты и холодильники. Существует повышенная опасность электрического удара, если тело будет заземлено или занулено.
- ▶ Не подвергайте устройство воздействию влаги (дождя). При попадании влаги в электроинструмент существует опасность поражения электрическим током.
- ▶ Правильно обращайтесь со шнуром питания. Не используйте шнур для переноса предметов, вытягивания или отключения электроинструмента. Размещайте шнур питания на достаточном расстоянии от источников тепла, масла, острых предметов и движущихся частей. При повреждении или запутывании шнуров питания возникает повышенная опасность электрического удара.
- ▶ При использовании электроинструмента за пределами помещения, используйте надлежащие удлинители, предназначенные для работы на открытом воздухе. Использование надлежащего шнура для работы на открытом воздухе снижает опасность поражения электрическим током.
- ▶ Если электроинструмент необходимо использовать во влажном помещении, тогда используйте устройство защиты от токов замыкания на землю (RCD) ,

защищающее источник питания. Используйте RCD для снижения опасности электрического удара.

## **СРЕДСТВА ИНДИВИДУАЛЬНОЙ ЗАЩИТЫ**

- ▶ Будьте внимательны, следите за своими действиями в данный момент и руководствуйтесь здравым смыслом при работе с инструментом. Не используйте инструмент если вы устали или находитесь под воздействием наркотических средств, алкоголя или лекарств. Невнимательность при работе с электроинструментом может в результате привести к серьезным травмам.
- ▶ Используйте средства индивидуальной защиты. Всегда надевайте защитные очки. Используйте средства индивидуальной защиты, такие как противопылевую маску, не скользкую защитную обувь, шлем-каска, или средства защиты органов слуха в соответствующих условиях для снижения опасности травмирования.
- ▶ Предотвращайте случайный запуск. Убедитесь в том, что выключатель находится в отключенном положении перед подключением к источнику питания и/или аккумуляторному блоку, а также при поднятии или переносе инструмента. Перенос электроинструментов с пальцем, находящимся на курке включения или подачи питания на электроинструмент, может привести к непреднамеренной ситуации.
- ▶ Удалите любые регулировочные или гаечные ключи перед включением питания изделия. Гаечный ключ или регулировочный ключ, прикрепленный к вращающейся части электроинструмента, может привести

к получению травмы.

- ▶ Не прилагайте чрезмерные усилия. Оператор должен быть способен удерживать равновесие, а его ноги должны иметь надежную опору. Правильная опора и равновесие позволяют лучше контролировать электроинструмент в непредвиденных ситуациях.
- ▶ Правильно одевайтесь. При работе с изделием не надевайте одежду с широкими рукавами или ювелирные изделия. Держите волосы, одежду и перчатки вдали от движущихся частей устройства. Свободная одежда, украшения или длинные волосы могут быть захвачены движущимися частями устройства.
- ▶ Если устройства имеют средства подключения для вытяжки и сбора пыли, тогда их следует подключить надлежащим образом. Использование устройств по сбору пыли поможет предотвратить опасности, связанные с пылью.

## **ИСПОЛЬЗОВАНИЕ И УХОД ЗА ЭЛЕКТРОИНСТРУМЕНТОМ**

- ▶ Не прилагайте чрезмерное усилие к электроинструменту. Используйте надлежащий электроинструмент для ваших применений. Использование надлежащего инструмента по назначению позволит лучше выполнить требуемую работу.
- ▶ Не пользуйтесь электроинструментом, если выключатель не включает и не выключает устройство. Электроинструмент, который не контролируется с помощью выключателя, является источником потенциальной опасности и должен быть отремонтирован.
- ▶ Выньте вилку из источника питания и/или аккумуляторный блок из электроинструмента перед

проведением регулировки, заменой аксессуаров или при хранении электроинструментов. Подобные меры предосторожности позволят снизить опасность случайного включения электроинструмента.

- ▶ Храните отключенные электроинструменты вдали от детей и не позволяйте лицам, которые незнакомы с работой электроинструмента, или с данными инструкциями, эксплуатировать электроинструмент. Инструменты могут быть опасными в руках неподготовленных пользователей.
- ▶ Поддержание работоспособности электроинструментов. Проверьте на смещение или заземление движущихся частей, поломку компонентов и любые другие условия, которые могут повлиять на работу инструмента. Перед использованием выполните ремонт в случае повреждения инструмента. Причиной многих несчастных случаев становится неправильное обслуживание инструментов.
- ▶ Держите режущие инструменты острыми и чистыми. Поддержание работоспособности режущих инструментов с острыми режущими краями позволит избежать заземления при его работе и удобству эксплуатации.
- ▶ Используйте электроинструмент, аксессуары, биты инструмента и т.д. в соответствии с данными инструкциями, принимая во внимание рабочие условия и выполняемую работу. Использование инструмента не в соответствии с его назначением может привести к опасной ситуации.

## **ИСПОЛЬЗОВАНИЕ И УХОД ЗА АККУМУЛЯТОРОМ**

- ▶ Заряжайте с использованием

зарядного устройства, рекомендуемого производителем. Зарядное устройство, пригодное для одного типа аккумуляторного блока, может привести к пожару при использовании с другим аккумуляторным блоком.

- ▶ Используйте электроинструменты только с указанными аккумуляторными блоками. Использование любых других аккумуляторных блоков может привести к получению травмы и пожару.
- ▶ Если аккумуляторный блок не используется, храните его вдали от металлических предметов, таких как канцелярские скрепки, монеты, ключи, гвозди, винты или другие небольшие металлические объекты, которые могут замкнуть его контакты друг с другом. Закорачивание контактов может привести к ожогам или пожару.
- ▶ В жестких условиях эксплуатации, электролит может выделяться из аккумулятора; избегайте контакта с ним. При случайном контакте с электролитом, смойте его водой. Если электролит попал в глаза, незамедлительно обратитесь за медицинской помощью. Жидкость, вытекающая из аккумулятора, может вызвать раздражение или ожоги.

## **СЕРВИСНОЕ ОБСЛУЖИВАНИЕ**

- ▶ Техническое обслуживание инструмента должно выполняться только квалифицированным обслуживающим персоналом с использованием оригинальных запасных частей. Это будет гарантировать безопасную работу электроинструмента.

## **ПРАВИЛА ТЕХНИКИ БЕЗОПАСНОСТИ ПРИ РАБОТЕ С УДАРНОЙ ДРЕЛЬЮ**

Удерживайте электроинструмент за

изолированные поверхности захвата, при эксплуатации в тех случаях, когда крепежный элемент может контактировать со скрытой проводкой или собственным шнуром. Крепежный элемент, контактирующий с «проводкой под напряжением», может привести к появлению напряжения на металлических компонентах и привести к поражению током оператора устройства.

## **ДОПОЛНИТЕЛЬНЫЕ ПРАВИЛА ТЕХНИКИ БЕЗОПАСНОСТИ И РАБОЧИЕ ИНСТРУКЦИИ**

- ▶ Перед эксплуатацией устройства (напр., техническим обслуживанием, заменой инструмента и т.д.) а также во время транспортировки и хранения, установите поворотный выключатель в центральное положение. Случайное включение может привести к травмированию оператора.
- ▶ Аккумулятор поставляется частично заряженным. Для гарантии полного заряда, полностью зарядите аккумуляторный блок в зарядном устройстве перед первым использованием изделия.
- ▶ Внимательно прочтите инструкции по эксплуатации зарядного устройства.
- ▶ Прикладывайте электроинструмент к винтам/гайкам только в выключенном состоянии. Биты при вращении инструмента могут проскальзывать.
- ▶ При использовании инструмента с приспособлениями, примите во внимание, чтобы приспособления надежно крепились к держателю инструмента. Если инструмент с приспособлениями не надежно прикреплен к держателю инструмента, то он может раскрутиться и стать неконтролируемым.
- ▶ Крутящий момент зависит от

длительности ударного воздействия. Максимально достигаемый крутящий момент состоит из общего числа индивидуальных крутящих моментов во время ударного воздействия.

- ▶ Проверьте фактически достигаемый крутящий момент с помощью ключа с торсиомером.
- ▶ Для сохранения заряда, включайте электроинструмент только во время использования.

## **ИНСТРУКЦИИ ПО ТЕХНИКЕ БЕЗОПАСНОСТИ ДЛЯ АККУМУЛЯТОРНОЙ БАТАРЕИ**

- a) Не разбирайте, не открывайте и не разрезайте перезаряжаемый аккумуляторный блок.
- b) Не подвергайте аккумуляторный блок воздействию тепла или огня. Избегайте хранения под прямыми солнечными лучами.
- c) Не закорачивайте контакты аккумуляторного блока. Не храните аккумуляторные блоки небрежно в коробке или ящике, где они могут закорачивать друг друга или быть закорочены другими металлическими предметами.
- d) Не вынимайте аккумулятор из оригинального корпуса аккумуляторного блока, необходимого для использования.
- e) Не подвергайте аккумуляторный блок механическим воздействиям.
- f) В случае утечки не допускайте попадания жидкости на кожу или в глаза. В случае контакта промойте пораженный участок большим количеством воды и обратитесь за медицинской помощью.
- g) Не используйте зарядное устройство, кроме специально предназначенного для использования с данным оборудованием.

- h) Соблюдайте полярность подключения контактов «плюс» (+) и «минус» (-), аккумулятора и оборудования, и обеспечьте надлежащее использование.
- i) Не используйте аккумуляторный блок, который не предназначен для использования с данным оборудованием.
- j) Не устанавливайте аккумуляторные блоки от разных производителей, с различной емкостью, геометрическими размерами или типом в данном устройстве.
- k) Храните аккумуляторный блок в недоступном для детей месте.
- l) Немедленно обратитесь за медицинской помощью, если вы проглотили аккумуляторный блок.
- m) Всегда покупайте надлежащий элемент аккумуляторного блока или аккумулятор для оборудования.
- n) Держите аккумуляторный блок чистым и сухим.
- o) Протрите клеммы батарейного блока чистой сухой тканью, если они загрязнились.
- p) Перезаряжаемый аккумуляторный блок необходимо зарядить перед использованием. Всегда используйте надлежащее зарядное устройство и обратитесь к инструкциям производителя или руководству по оборудованию для получения необходимых инструкций по зарядке.
- q) Не оставляйте аккумуляторный блок на длительной зарядке, когда он не используется.
- r) После длительных периодов хранения может потребоваться несколько раз зарядить и разрядить элементы аккумуляторного блока или аккумуляторный блок для достижения максимальной производительности.

- s) Перезаряжаемый аккумуляторный блок обеспечивает наилучшую производительность при работе при нормальной комнатной температуре (20 ° C ± 5 ° C).
- t) Сохраните оригинальное руководство для использования при последующей эксплуатации устройства.

## СИМВОЛЫ

Нижеуказанные символы являются важными для прочтения и понимания рабочих инструкций. Пожалуйста, ознакомьтесь с символами и их значением. Правильная интерпретация символов позволит правильно и безопасно использовать устройство.

Символ	Значение
	Прочтите все правила техники безопасности и инструкции
	Всегда надевайте средства защиты органов слуха
	Направление перемещения
	Направления ответной реакции
	Вращение вправо/влево
	Низкая скорость
	Высокая скорость
	Включение
	Выключение

## КОМПЛЕКТ ПОСТАВКИ

Беспроводной гайковерт ударного действия.

Аккумулятор, специальные инструменты и другие аксессуары, показанные или описываемые в настоящем документе, не



входят в стандартный комплект поставки.

Полный перечень аксессуаров можно найти в нашем каталоге по аксессуарам.

### **ПРЕДПОЛАГАЕМОЕ ИСПОЛЬЗОВАНИЕ**

Устройство предназначено для вкручивания и выкручивания винтов и болтов, а также затягивания и раскручивания гаек в пределах требуемых размеров.

Подсветка данного инструмента предназначена для непосредственного освещения рабочей зоны при эксплуатации и не пригодна для освещения бытовых помещений.

## ТЕХНИЧЕСКИЕ ХАРАКТЕРИСТИКИ

Продукт	24В гайковерт ударного действия
Модель	3800107a
Напряжение	24 Вольт
Скорость без нагрузки	0~3200 об/мин
Коэффициент ударной нагрузки	4000 прерываний в минуту
Макс. крутящий момент	300 Нм
Держатель инструмента	12,7 мм
Вес с аккумуляторным блоком	1,57 кг
Уровень звукового давления	78 дБ
Уровень звуковой мощности	89 дБ
Коэффициент погрешности К	3 дБ(А)
Уровень вибрации	10.911 м/с <sup>2</sup>
Аккумуляторная батарея	G24B2/G24B4/2902707/2902807
Зарядное устройство	29817

## ЭКСПЛУАТАЦИЯ

### 24В ГАЙКОВЕРТ УДАРНОГО ДЕЙСТВИЯ

Рис. 1: Снятие аккумулятора

Рис. 2: Вставка аккумулятора

Рис. 3: Установка насадки

Рис. 4: Включение режима закручивания

Рис. 5: Переключение в режим Обратного вращения ( выкручивания)

## ИНФОРМАЦИЯ ПО УРОВНЮ ШУМА/ВИБРАЦИИ

Значения уровня шума и вибрации (векторная сумма трех направлений) определяются в соответствии с нормативом EN60745.

Уровень вибрации, указанный в этом информационном листе, был измерен в соответствии со стандартизированным испытанием, приведенным в нормативе EN 60745, и может использоваться для сравнения одного инструмента с другим. Данное испытание может использоваться для предварительной оценки воздействия.

Заявленный уровень вибрации отражает основные области применения инструмента. Однако, если инструмент используется для разных применений, с различными аксессуарами или в плохом состоянии, уровень вибрации может отличаться. Это может значительно увеличить уровень воздействия в течение всего рабочего периода. Оценка уровня воздействия вибрации должна также учитывать время, когда инструмент выключен или, когда он работает, но фактически не выполняет требуемую работу. Это может значительно снизить уровень воздействия в течение всего рабочего периода.

Определите дополнительные меры безопасности для защиты оператора от воздействия вибрации, такие как: держать инструмент и аксессуары в

надлежащем состоянии, держать руки в тепле, организовывать рабочие схемы.

## ТЕХНИЧЕСКОЕ ОБСЛУЖИВАНИЕ И ОЧИСТКА

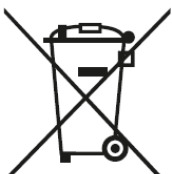
- Для безопасной и надлежащей эксплуатации всегда содержите машину и вентиляционные отверстия в чистоте.

Каждый раз после использования очищайте специализированный инструмент, держатель инструмента, вентиляционные отверстия электроинструмента и вентиляционные отверстия аккумулятора.

## ТРАНСПОРТИРОВКА

Прилагаемые литий-ионные аккумуляторы подпадают под действие требований Законодательства об опасных грузах. Пользователь может перевозить аккумуляторы по дороге без дополнительных требований. При перевозке третьими лицами (например, авиатранспортным или экспедиторским агентством) должны соблюдаться особые требования в отношении упаковки и маркировки. Для подготовки отправляемого товара требуется получить консультацию специалиста по опасным материалам. Отправляйте аккумуляторы если корпус не поврежден. Заклейте или замаскируйте открытые контакты и упакуйте аккумулятор таким образом, чтобы он не мог перемещаться в упаковке. Также соблюдайте требуемые национальные правила.

## УТИЛИЗАЦИЯ



Данный значок указывает, что настоящее изделие не может утилизироваться вместе с другими бытовыми отходами на всей территории ЕС. Чтобы предотвратить возможный вред окружающей среде или здоровью людей от неконтролируемой утилизации отходов, утилизируйте его надлежащим образом для рационального повторного

использования материальных ресурсов. Для возврата использованного устройства, следует использовать системы сбора и возврата или обратиться по месту приобретения данного изделия. Розничные продавцы могут принимать это изделие для экологически безопасной переработки.

## ГАРАНТИЙНЫЕ ОБЯЗАТЕЛЬСТВА

Срок гарантийного обслуживания на инструменты

TM GREENWORKS TOOLS составляет: - 2 года (24 месяца) для изделий, используемых владельцами для личных (некоммерческих) нужд; - 1 год (12 месяцев) для всей профессиональной техники серии 82В, а также всех аккумуляторных ручных инструментов серии 24В (шуруповёртов, дрелей, лобзиков, циркулярных пил, гайковертов, фонарей, многофункциональных инструментов, ручных пылесосов, шлифовальных машин и др.), используемых в коммерческих целях и объемах; - 1 год (12 месяцев) для всех аккумуляторных батарей (АКБ), используемых с профессиональными инструментами серии 82В и всеми иными аккумуляторными инструментами, используемыми в коммерческих целях и объемах (если иное не указано в специальном контракте между ООО «ГРИНВОРКСТУЛС» и Покупателем). - 2 года (24 месяца) для аккумуляторных батарей (АКБ), используемых для личных (некоммерческих) нужд. Гарантийный срок исчисляется с даты продажи товара через розничную торговую сеть. Эта дата указана в кассовом чеке или ином документе, подтверждающем факт приобретения инструмента или АКБ. В случае устранения недостатков в течение гарантийного срока, гарантийный срок продлевается на период, в течение которого он не использовался потребителем. Гарантийные обязательства не подлежат передаче третьим лицам.

**ОГРАНИЧЕНИЯ.** Гарантийное обслуживание покрывает дефекты, связанные с качеством материалов и заводской сборки инструментов TM GREENWORKS TOOLS. Гарантийное обслуживание распространяется на инструменты, проданные на территории РФ начиная с 2015 года, имеющие Гарантийный Талон или товарный чек, позволяющий произвести идентификацию изделия по модели, серийному номеру, коду или дате производства и дате продажи. Гарантия Производителя не распространяется на следующие случаи: 1. Неисправности инструмента, возникшие в результате естественного износа изделия, его узлов, механизмов, а так же принадлежностей, таких как: электрические кабели, ножи и режущие полотна, приводные ремни, фильтры, угольные щетки, зажимные устройства и держатели; 2. Механические повреждения, вызванные нарушением правил эксплуатации или хранения, оговорённых в Инструкции по эксплуатации; 3. Повреждения, возникшие вследствие ненадлежащего использования инструмента (использование не по назначению); 4. Повреждения, появившиеся в результате перегрева, перегрузки, механических воздействий, проникновения в корпус инструмента атмосферных осадков, жидкостей, насекомых или веществ, не являющихся отходами, сопровождающими его применение по назначению (стружка, опилки); 5. Повреждения, возникшие в результате перегрузки инструмента, повлекшей одновременный выход из строя 2-х и более компонентов (ротор и статор, электродвигатель и другие узлы или детали). К безусловным признакам перегрузки изделия относятся, помимо прочих, появление:

цветов побежалости, деформации или оплавления деталей и узлов изделия, потемнения или обугливания изоляции, повреждения проводов электродвигателя под воздействием высокой температуры; 6. Повреждения, возникшие из-за несоблюдения сроков технического обслуживания, указанных в Инструкции по эксплуатации; 7. Повреждения, возникшие из-за несоответствия параметров питающей электросети требованиям к электросети, указанным на инструменте; 8. Повреждения, вызванные очисткой инструментов с использованием химически агрессивных жидкостей; 9. Инструменты, прошедшие обслуживание или ремонт вне авторизованного сервисного центра (АСЦ) GREENWORKS TOOLS; 10. Повреждения, появившиеся в результате самостоятельной модификации или вскрытия инструмента вне АСЦ; 11. Ремонт, произведенный с использованием запчастей, сменных деталей или дополнительных компонентов, которые не поставляются ООО «ГРИНВОРКСТУЛС» или не одобрены к использованию этой компанией, а также на повреждения, появившиеся в результате использования неоригинальных запчастей; ГАРАНТИЙНОЕ ОБСЛУЖИВАНИЕ. Для устранения неисправности, возникшей в течение гарантийного срока, Вы можете обратиться в авторизованный сервисный центр (АСЦ) GREENWORKS TOOLS или к официальному дистрибьютору компании, указанному в Инструкции, а также на сайте [www.Greenworkstools.ru](http://www.Greenworkstools.ru),

Основанием для предоставления услуги по гарантийному обслуживанию в рамках данных гарантийных обязательств является

правильно оформленный гарантийный талон, содержащий информацию об артикуле, серийном номере, дате продажи инструмента, заверенный подписью и печатью Продавца. Если будет установлено, что поломка инструмента связана с нарушением гарантийных условий производителя, то Вам будет предложено произвести платное обслуживание в одном из АСЦ GREENWORKS TOOLS. Настоящие гарантийные обязательства подлежат периодическим обновлениям, чтобы соответствовать новой продукции компании. Копия последней редакции гарантийных обязательств будет доступна на сайте [www.greenworkstools.eu](http://www.greenworkstools.eu) и на русскоязычной версии сайта [www.greenworkstools.ru](http://www.greenworkstools.ru).

Официальный Сервисный Партнер TM GREENWORKS TOOLS в России – ООО «Фирма Технопарк»: Адрес: Российская Федерация, г. Москва, улица Гвардейская, дом 3, корпус 1. Горячая линия: 8-800-700-65-25.

Инструмент ручной электрифицированный торговых марок «Greenworks Tools», «Greenworks» соответствует требованиям технических регламентов:

- № ТР ТС 010/2011 «О безопасности машин и оборудования»,
- № ТР ТС 004/2011 «О безопасности низковольтного оборудования»,
- № ТР 020/2011 «Электромагнитная совместимость технических средств».



Изготовитель: «Чанчжоу Глоуб Ко., Лтд.»

Адрес: 213000, Китайская Народная Республика, провинция Цзянсу, округ Чанчжоу, район Чжунлоу, шоссе Тсинганг, 65.

Страна производства: Китай.

Официальное представительство и импортер в Российской Федерации и странах СНГ: Общество с ограниченной ответственностью «ГРИНВОРКСТУЛС ЕВРАЗИЯ» (краткое название ООО «ГРИНВОРКСТУЛС»)

Адрес: 119049, Российская Федерация, город Москва, Якиманский переулок, д.6.  
Телефон: +7-495- 221-8903

### ДАнные о сети АСЦ ГРИНВОРКС

№п	№	Организация	Город и Адрес	Телефон
1	ООО "Мастер-Класс"	г. Астрахань	414014, Астраханская обл, Астрахань г, Ярославская ул, дом № 34	8(8512)759111
2	ООО "Айсберг-Сервис"	г. Барнаул	656037, г. Барнаул, ул. Северо-Западная д. 54	8(385)2362002
3	ООО "ЦИС"	г. Белгород	308002, Белгородская обл, Белгород г, Б.Хмельницкого пр-кт, дом № 133В	8(4722) 31-82-48, 34-61-29
4	ИП Гринев А.А.	г. Брянск	241019, Брянская обл, Брянск г, Красноармейская ул, дом № 93А	8(953)2815829
5	ООО Интертулс -	г. Владивосток	690016, Приморский край, г.	8 (423) 2637502

	ДВ- СЦ Молоток		Владивосток, ул. Борисенко, дом № 34.	
6	ИП Верстин В.Ф.	г. Владимир	600022, Владимирская обл, Владимир г, Ленина пр-кт, дом № 44	8 (4922) 38-67-55
7	ООО «СК Славяне»	г. Волгоград	400107, г.Волгоград, ул.Рионская, д.8А	8(8442) 364050
8	ООО «СК Славяне»	г. Волжский	404130, Волгоградская обл. г. Волжский, пр. им. Ленина 308М оф. 1	8(909) 3910251
9	ИП Семенов А.Ю.	г. Воронеж	394026, Воронежская обл, Воронеж г, Текстильщиков ул, дом № 2, корпус "з"	8 (473)2619635
10	ИП Русин А.А.	г. Воронеж	394026, Воронежская обл, Воронеж г, Беговая ул, дом № 205, оф.209	8(473) 333-03-31
11	ИП Салахов	г. Екатеринбург	620026, г.Екатеринбург, ул. Р.Люксембург, 67А	8(343)2519494
12	ООО "Арсенал"	г. Железногорск	Курская область г. Железногорск, ул. Дмитрова 26	8(960)6841001
13	ИП Васильев А.С.	г. Иркутск	664003, Иркутская обл, Иркутск г, Киевская ул, дом № 34А	8(908)6610538
14	ООО «Сервис Тех Центр»	г. Казань	420136, ул.Маршала Чуйкова, д.25, пом.1002	(843)5254415, моб. 89179133570
15	ООО "Кпасное Колесо"	г. Калининград	236008,г.Калининград,ул.Достоевского,д. 21	8(929)1661107
16	ИП Обухова Марина Сергеевна	г. Краснодар	353217 Краснодарский край, Динской район пос. Южный ул. Северная д. 8А	8 (861) 2728888
17	ИП Конарев В.А.	г. Краснодар	350910, Краснодарский край, Краснодар г, Новый пер, дом № 23	8(918) 193 84 48
18	ООО СЦ "База"	г. Красноярск	660056, г.Красноярск, ул. Березина, д.1, территория Троллейбусного Депо	8(391) 2235006
19	ИП Кухарчук Т.П.	г. Комсомольск-на-Амуре	681005, Хабаровский край, Комсомольск-на-Амуре г, Павловского ул, дом № 3	8 (4217) 31-80-00
20	ИП Куракин М.Н.	г. Кемерово	г.Кемерово, ул.Двуужильного 7к2ст1 рынок «Привоз»	8 (3842) 901400
21	ООО "СЦ КВЭЛ"	г. Кемерово	650066, г. Кемерово, пр-т Октябрьский, 20/1	(3842)350480, 358319
22	ООО "Дядько"	г. Курск	305003 г. Курск, ул. Александра Невского 13 В-2	8 904 520 87 27
23	ООО "СЦ КВЭЛ"	г. Ленинск-Кузнецкий	652507, г. Ленинск-Кузнецкий, ул. Шевцовой, 1	(38456) 71281
24	ООО "Фирма Технопарк"	г. Москва	121471,Москва, ул. Гвардейская д 3,к 1	8(8007)006525
25	ИП Силин Ю.В.	г. Москва	Москва, Севанская ул, дом № 54	8 (985)2566520
26	ИП Овод С.П.	г. Магнитогорск	455034, Челябинская обл., Магнитогорск	8(351)9404412

			г, Зеленый лог ул, дом № 56	
27	ИП Царева Н.П.	г. Мурманск	183031, Мурманская обл, Мурманск г, Свердлова ул, дом № 9 Б	8 (953)300-1932
28	ИП Кондратьев Владимир Леонидович	г. Нижний Новгород	603074, Нижний Новгород г, Сормовское ш, дом № 1 «Б», оф.1 институт и метро Буревестник	8 (831) 257-79-54 8 908 16 70 249
29	ИП Куракин М.Н.	г. Новосибирск	630024 Новосибирская обл. г. Новосибирск ул. Ватутина дом 44/1 корп.19	8(383) 3990109
30	ООО «ЛИСКО центр»	г. Новосибирск	630032, Новосибирская обл, Новосибирск г, Станционная ул, дом № 28, корпус 3	7 (913) 916-84-95
31	ООО "СЦ КВЭЛ"	г. Новокузнецк	654005, г. Новокузнецк, просп. Строителей, 54	(3843)200347
32	ИП Задорожная К.В.	г. Омск	644022, Омская обл., Омск г, Сакена Сейфуллина, дом № 40	8(3812) 502060
33	ООО "Арсенал"	г. Орёл	302004, г. Орел ул. 1-я Курская д.83	8 ( 4862 ) 54-12-12 доб 132, 8-960-650-30-00
34	ООО "Арсенал"	г. Орёл	302029, г. Орел Московское шоссе д.1266	8(4862) 200758, 8(962)4829666
35	ООО «Территория сервиса»	г. Пермь	614064, Пермь, Чкалова, 7Е офис 102	8 (342)2594479
36	ООО "Куб"	г. Пермь	614064, Пермь г, Героев Хасана ул, дом № 55	8 (342)2020490
37	ООО «Электра»	г. Пятигорск	357500, Ставропольский край . г.Пятигорск . проезд Суворовский , 1.А	+7 (8793) 382757
38	ООО "С-ФК"	г. Рязань	390000, Рязань, ул. Садовая, д.33	8(4912) 282016, 923472
39	ИП Холод	г. Ростов на Дону	344010, Ростов-на-Дону г., Нансена ул., 140	8(863) 2790305
40	ООО "Электра"	г. Санкт Петербург	190013, г, Санкт-Петербург, , Заставская ул. Д. 30	8(812)7403587
41	ООО "Интер Электро"	г. Самара	443052, Самарская обл, Самара г, Псковская, дом № 25	8(846) 9552414
42	ИП Колоколов Дмитрий Владимирович	г. Самара	443058, г. Самара, Физкультурная, дом № 17, 1этаж	8(846)9905446
43	ИП Никитина Н.В.	г. Саратов	410015, Саратовская обл, Саратов г, Пензенская ул, дом № 4	8 (8452)541418
44	ООО "Профинструмент"	г. Северодвинск	164500, Архангельская обл, Северодвинск г, Никольская ул, дом № 7	8(911) 6721770
45	ИП Романов Р.А.	г. Тула	300005 ,г.Тула , ул. Павшинский мост , д 2,	(4872)790190, моб. +79807229253



46	ООО "Технодок"	г.Тюмень	625048, Тюмень, ул. Салтыкова-Щедрина, 58/2:	83 452 215 669
47	ИП Вологжин Григорий Сергеевич	г. Уфа	450022, Уфа г, Менделеева ул, дом № 153	8(347) 279-90-70
48	ИП Захаров Игорь Анатольевич	г. Чебоксары	428020, Чувашская Республика, Чебоксары г, Хевешская ул, дом № 5, корпус 1	(8352) 63-97-50
49	ИП Апалькова Д.П.	г. Челябинск	454138, Челябинская область, г. Челябинск, ул. Молодогвардейцев, дом № 7	8(351) 267-50-01
50	ООО Ламед	г Алматы Казахстан	Алматы қ., Березовский көш. 3А, 050060	8 (727) 244-64-46 8(727) 293-34-53
51	СП "Сканлинк"- ООО	г. Минск	220019, Республика Беларусь, г. Минск, пер. Монтажников 4-й, дом № 5-16	8(017) 234-99-99

Импортер в РБ: **Совместное предприятие СКАНЛИНК-ООО**

г. Минск, 4-ый пер. Монтажников д. 5-16

т. 234-99-99 факс 238-04-04 opt@scanlink.by

**Запрещается выбрасывать электроинструмент вместе с бытовыми отходами!**

Электроинструмент, отслуживший свой срок и не подлежащий восстановлению, должен утилизироваться согласно нормам, действующим в стране эксплуатации.

В других обстоятельствах:

- не выбрасывайте электроинструмент вместе с бытовым мусором;
- рекомендуется обращаться в специализированные пункты вторичной переработки сырья.

Дата производства указана на этикетке устройства в формате: Месяц / Число / Год.

## **ВНИМАНИЕ!!!**

**В случае прекращения электроснабжения либо при отключении инструмента от электросети снимите фиксацию (блокировку) выключателя и переведите его в положение «Выключено» для исключения дальнейшего самопроизвольного включения инструмента.**